

PROTOCOL MUNICIPAL
D'ABORDATGE DE LA VIOLÈNCIA DE GÈNERE

Regidoria de Benestar Social

i

d'Igualtat de gènere

ÍNDEX

1. INTRODUCCIÓ I JUSTIFICACIÓ	2
2. OBJECTIUS GENERALS I ESPECÍFICS	2
3. MARC TEÒRIC	3
4. MARC LEGAL	13
5. AGENTS I SERVEIS PARTICIPANTS EN EL PROTOCOL	22
6. DESCRIPCIÓ FUNCIONS ESPECÍFIQUES AGENTS IMPLICATS	22
7. CIRCUIT INTERDISCIPLINARI I DE FUNCIONS DELS AGENTS IMPLICATS ,	37
8. ACORDS DE COORDINACIÓ I SEGUIMENT DEL CIRCUIT MUNICIPAL,	40
9. ANNEXES,	41
10.LLISTAT DE SERVEIS I RECURSOS	45

1. INTRODUCCIÓ I JUSTIFICACIÓ

Aquest *Protocol municipal d'abordatge de la violència de gènere d'Arenys de Munt* pretén consolidar el treball en xarxa i interdisciplinari a fi de donar una resposta unificada i coordinada a les diferents problemàtiques derivades de la violència de gènere i d'aconseguir un municipi lliure de violència. El Protocol pretén aprofundir en la qualitat de la resposta davant de les situacions de violència de gènere i evitar el fenomen de la victimització secundària.

Aquest protocol s'ha elaborat a través de reunions de treball i la posterior creació d'una comissió de treball amb agents implicats i designats per tal d'elaborar el Protocol i el Circuit d'atenció davant casos de violència de gènere. Per tal de coordinar la taula, la comissió ha estat formada per persones representants dels següents serveis: **Equip Bàsic d'Atenció Social (EBAS), Policia Local, Mossos d'Esquadra - Grup d'Atenció a la Víctima (GAV) d'Arenys de Mar, Àrea Bàsica de Salut (ABS) d'Arenys de Mar, Servei d'Informació i Atenció a les Dones (SIAD) del Consell Comarcal del Maresme, i personal tècnic de la Regidoria de Benestar Social i Igualtat de Gènere.**

2. OBJECTIUS GENERALS I ESPECÍFICS

L'**objectiu general** del *Protocol municipal d'abordatge de la violència de gènere a Arenys de Munt* és consolidar el treball en xarxa, interdisciplinari, unificat i coordinat a fi d'aconseguir un municipi lliure de violència.

Els **objectius específics** són:

- **Atendre i donar resposta** a les necessitats de les dones que han viscut situacions de violència de gènere.
- **Evitar** que les dones pateixin situacions de **victimització secundària** derivada d'actuacions no acurades ni eficients d'aquells agents que participen en l'atenció (que la dona hagi de repetir la situació traumàtica diverses vegades).
- **Elaborar un circuit municipal d'atenció** en aquests casos: conèixer el circuit, els recursos, els agents que intervenen per tal de consensuar pautes i crear un model unificat d'intervenció que doni resposta als casos de violència de gènere, les dones que han patit l'agressió i les persones que en depenguin.
- **Manteniment del circuit per fer un treball en xarxa** entre els diferents serveis i poder valorar i millorar la resposta i la intervenció en els presents i futurs casos de violència de gènere.
- **Formació i reciclatge** de professionals representants dels serveis que participen en el protocol.
- **Acomplir la Llei 5/2008** del 24 d'abril en l'article 85 "els protocols per a una intervenció coordinada contra la violència masculista han d'incloure un conjunt de mesures i mecanismes de suport, coordinació i cooperació destinats a les institucions públiques i altres agents implicats, que defineixen les formalitats i la successió d'actes que s'han de seguir per a executar-los correctament", amb l'objecte de garantir la prevenció, l'atenció eficaç i personalitzada i la recuperació de les dones que es troben en risc o en situació de violència.

Aquest protocol també inclou l'àmbit de la sensibilització, la prevenció, la intervenció i la coordinació dels diferents serveis i recursos davant les manifestacions de violència vers les dones.

3. MARC TEÒRIC

AGRESSIVITAT vs. VIOLÈNCIA

L'agressivitat és una capacitat innata i adaptativa de l'ésser humà que li garanteix la supervivència.

La violència és l'ús de la força per a produir un dany. La violència reflexa un conjunt de valors associats a l'agressivitat. És apresada i desadaptativa. La violència està relacionada amb el poder. És molt efectiva per a obtenir resultats immediats però a llarga genera desadaptació, no socialitza i genera aspectes negatius, fins i tot per a la persona que agredeix. Per a que la conducta violenta sigui possible s'ha de donar una condició: l'existència d'un cert desequilibri de poder.

DEFINICIONS

Violència de gènere

És la violència que s'exerceix contra la dona pel sol fet de ser-ne. Està vinculat al concepte de gènere i al de sexe i s'explica des del marc cultural en el que es dona, ja que té a veure amb tots els valors tradicionals que hi estan associats. Per altre banda, no només està relacionat amb el món de la parella sinó que és un fenomen que s'estén al conjunt d'àmbits de tota la societat: com el laboral, l'educatiu, el social, etc.

Violència masclista

No només fa referència al factor gènere, sinó al fet de ser home o dona en una cultura masclista, en el que es donen diferents estatus de valor als diferents gèneres. "La violència que s'exerceix contra les dones com a manifestació de la discriminació i de la situació de desigualtat en el marc d'un sistema de relacions de poder dels homes sobre les dones i que, produïda per mitjans físics, econòmics o psicològics, incloent-hi les amenaces, les intimidacions i les coaccions, tingui com a resultat un dany o un patiment físic, sexual o psicològic, tant si es produeix en l'àmbit públic com en el privat.". S'ha optat per emprar aquesta denominació a partir de la Llei 5/2008 perquè el masclisme és el concepte que defineix de manera més general les conductes de domini, control i abús de poder dels homes sobre les dones.

VIOLÈNCIA I ETAPA VITAL

Al llarg de la seva vida, les dones, només pel fet de ser-ho, poden patir diferents manifestacions de violència:

Abans de néixer

Hi ha societats en les que es valora més el naixement d'homes, per tant es produeix un major nombre d'avortaments de nenes. En alguns països arriba a originar desigualtats socials greus.

Durant la infància

- Hi ha desigualtat educativa en el nostre país, encara avui dia i que afecta:
 - o Al temps d'escolarització.
 - o Al tipus d'ensenyament.
 - o Al fracàs escolar (major entre nois que en les noies)

- Privilegis en l'atenció a la llar. Les filles han de treballar a casa mentre que els fills poden disposar de més temps lliure.
- Abús sexual. Afecta a un 70% de nenes davant del 30% de nens.
- Mutilació genital en nenes d'origen subsaharià, bàsicament.

Durant la joventut

A més d'arrossegar les desigualtats generades en la seva infància fins a la joventut, les dones són considerades com a "objectes", i més com a "objectes sexuals":

- Cànons de bellesa molt estrictes allunyats de la realitat que són l'origen de problemes d'alimentació i autoestima.
- Relacions masclistes.
- Abusos sexuals i violacions, mercadeig de dones.
- Matrimonis organitzats.

Durant la vida adulta

- Assetjament laboral.
- Discriminació econòmica.
- Abús sexual.
- Violència a la parella.

Durant la vellesa

És el col·lectiu més vulnerable i invisible. Com la dona cada vegada viu més anys, és ella qui acostuma a tenir cura del seu marit, però quan és ella qui necessita ajuda l'han de cuidar la descendència, especialment les filles, amb tota la dificultat que això comporta avui en dia.

PER QUÈ ES DONEN LES RELACIONS VIOLENTES?

Per a entendre íntegrament el fenomen de la violència masclista és necessari un model que abasti les diferents dimensions de l'individu.

Model ecològic de Bronfenbrener

És un model que considera simultàniament els diferents contextos en els que es desenvolupa una persona:

El **macro sistema** : creences i valors culturals que fan referència al concepte que la societat té del que és ser home i dona, i que afecten a la concepció sobre el poder i l'obediència.

La violència provocada per la desigualtat entre homes i dones és el resultat de la creença, alimentada per la majoria de les cultures, que l'home és superior a la dona, que la dona amb la que viu és una possessió seva i per tant pot ser tractada com ell consideri adequat.

Les característiques i valors associats a homes i dones són diferents en cada societat, però en general totes elles tenen en comú que els homes han de tenir valor, fortalesa, autoritat i domini; i les dones han de ser el contrari: sensibles, obedients, submises...

Exosistema: conjunt d'institucions en les que es desenvolupen les creences i valors del macro sistema. A l'escola, la sanitat, el govern...

Micro sistema: És l'entorn més immediat de relacions de l'individu. La família, els amics...

L'individu: Característiques diferencials, personalitat, educació, capacitats, etc.

Conceptualització de la violència de gènere:

MACROSISTEMA

Creences i valors culturals sobre la dona, l'home, criatures, família
 Concepció sobre el poder i l'obediència

EXOSISTEMA

Legitimació institucional de la violència
 - Models violents (mitjans de comunicació)
 - Victimització secundària

Factors de risc:

- o Estrès econòmic
- o Atur
- o Aïllament social
- o Alcoholisme

MICROSISTEMA

Història personal (violència familiar)
 Aprenentatge de resolució violenta
 de conflictes Autoritarisme en les
 relacions familiars
 Baixa autoestima

FORMES DE VIOLÈNCIA I TIPOLOGIA DE MALTRACTAMENTS

Violència física

Es considera violència física qualsevol acte o omissió de força contra el cos d'una dona, amb el resultat o el risc de produir-li una lesió física o un dany.

Exemples de formes d'abús físic:

- Apropar-se de manera intimidadora, acusar-la amb el dit davant els ulls.
- Perseguir-la o assetjar-la.
- Terroritzar-la o amenaçar-la amb objectes o armes.
- Fer-li la traveta amb el peu perquè caigui.
- Donar-li cops de puny i de peu.
- Prémer, retorçar o pessigar-la fort.
- Estirar-la o arrossegar-la pels cabells.
- Aixafar-li la cara contra el plat del menjar.
- Tallar-la, ferir-la o punxar-la amb ganivets o altres objectes.
- Llançar-li objectes contra el cos o pegar-li amb aquests.
- Immobilitzar-la contra la paret, els mobles o el terra.
- Donar-li empentes o sacsejar-la.
- Arrossegar-la pel terra, llançar-la per les escales.
- Pegar-li o donar-li puntades de peu al ventre, sobretot durant l'embaràs.
- Ferir-la als genitals o als pits.
- Colpejar-li el cap contra la paret o el terra.
- Lligar-la o encadenar-la, cremar-la amb cigarrets, submergir-li el cap a l'aigua.
- Qualsevol contacte físic no desitjat per ella.
- Tancar-la a la cambra de bany o al dormitori, deixant-la a les fosques.
- Tancar-la a casa.
- Obligar-la a prendre medicaments, psicofàrmacs, alcohol, drogues, etc.
- Fer-li menjar o empassar a la força aliments, escombraries, papers o altres elements.
- Embrutar-li el cos.
- Arrancar-li o estripar-li la roba.
- Despertar-la a cada moment per no deixar-la dormir.
- Fer-la fora de casa a la força.
- Llançar-li substàncies tòxiques, menjar o líquids al cos o la cara.

- Provocar-li cremades amb combustibles o amb objectes calents.
- Desfigurar-la perquè no pugui sortir de casa.
- Llançar-la des del cotxe.
- Abandonar-la en llocs desconeguts.
- Intentar estrangular-la o asfixiar-la.
- Assassinar-la.

Quan els abusos físics es van reiterant al llarg del temps es parla de situacions de maltractament físic.

Violència psicològica

Es considera violència psicològica tota conducta o omissió intencional que produeixi en una dona desvaloració o patiment, per mitjà d'amenaques, d'humiliació, de vexacions, d'exigència d'obediència o submissió, de coerció verbal, d'insults, d'aïllament o qualsevol altra limitació del seu àmbit de llibertat.

Exemples de formes d'abús psicològic emocional:

- Li manifesta menyspreu per ser dona.
- La insulta, l'anomena amb sobrenoms o adjectius degradants.
- La fa sentir ximple, inútil, feble, ignorant i incompetent.
- La ignora, no li contesta, no li parla, fa com si no existís.
- La mira amb menyspreu, amb sorna, amb burla.
- Critica i troba defectes en tot el que fa o diu.
- Profereix humiliacions, burles o bromes feridores.
- Ridiculitza sempre els seus gustos, opinions o sentiments.
- La humilia o l'avergonyeix davant d'altres persones.
- Es mostra cínic, prepotent i insolent amb ella i les criatures.
- La rebaixa recordant-li successos del passat.
- Fa comentaris sobre la seva aparença o característiques físiques.
- L'escriu ordres i li dóna ordres.
- L'obliga a fer coses sota amenaça.
- La culpa de tot el que passa i també de coses absurdes.
- Desconfia de forma evident de tot el que fa o diu.
- Exigeix que endevini el seu pensament, desitjos o necessitats.
- Exigeix submissió i obediència.
- Li exigeix atenció constant i competeix amb la resta de la família.
- Li exigeix que mantingui el rol d'esposa i mare que ell imposa.
- La fa obeir amb gestos, mirades, senyals amb el cap o sorolls.
- La té ocupada contínuament, no li deixa temps per a ella.
- Tergiversa les paraules o fets en contra d'ella.
- La deixa amb la paraula a la boca quan ella li parla.
- Es nega a discutir els problemes. No parla mai amb ella.
- Vol tenir sempre la raó, vol tenir sempre l'última paraula.
- L'obliga a escoltar-lo durant hores.
- La confon amb arguments contradictoris.
- Li demostra odi i amor alternativament.
- Manifesta gelosia i sospita contínuament.
- Interroga els fills i filles sobre les activitats de la mare.
- No dóna mai explicacions, ni diu quan arribarà, i exigeix que ella sempre hi sigui.
- Dóna indicis que va amb altres dones.
- S'exhibeix desendregat, mal vestit o brut per molestar-la.
- Es nega a acompanyar-la a fer les coses que ella demana o necessita.
- No li passa els missatges que són per a ella.
- L'acusa de traïdora i deslleial si explica el que li passa o ho denuncia.
- En cas de separació, li truca per telèfon a cada moment durant la nit.

- No compleix les promeses, els pactes o els acords.
- Amenaça de suïcidar-se per controlar-la.
- L'amenaça (de mort, d'emportar-se els nens, de fer-la fora, etc.).
- La tortura mostrant-li com castiga o maltracta les seves criatures.
- La terroritza dient-li el que pensa fer amb ella o les seves criatures.
- Prepara un clima de terror que la immobilitza.
- La indueix al suïcidi.

Exemples d'abús psicològic social:

- La humilia en públic, criticant-la, rebaixant-la o actuant com si ella no hi fos.
- Boicoteja els aniversaris, les reunions nadalenques o les trobades familiars.
- La desqualifica o es burla de les seves opinions.
- Es mostra interessat per altres dones de manera oberta davant d'ella.
- Es mostra desconfiat, intolerant o desagradable amb les amistats o els companys i companyes de feina d'ella.
- La tracta com si fos la seva minyona i no col·labora en cap tasca domèstica i de cura.
- Munta "espectacles" o la deixa plantada davant els altres.
- En públic es mostra amable amb ella.
- Es fa la víctima en públic, declarant que ella el maltracta.
- Tracta malament les amistats i la família d'ella.
- Imposa la seva presència a la força en actes socials de la dona.
- No permet que la dona l'acompanyi a activitats socials.
- No permet que treballi o estudiï.
- L'obliga a maquillar-se o no ho permet.
- Prohibeix el contacte amb veïns i veïnes, les seves amistats o la família.
- L'obliga a vestir-se com ell vol.
- No la deixa practicar la seva religió.
- Provoca que l'acomiadin de la feina.
- Impedeix que gaudeixi tranquil·lament de qualsevol situació.
- No la deixa participar en les festes familiars.
- No li permet parlar de segons quins temes.
- L'obliga a votar el partit polític que ell vol.
- Si estan separats, l'espera a la sortida de la feina, li truca per telèfon, la segueix pel carrer, vigila on va i amb qui.
- Apareix de sobte als llocs on ella va normalment amb les seves amistats, companys i companyes de feina o amb la seva família per molestar-la.
- No es fa responsable dels fills i filles.
- L'obliga a consultar metges o psiquiatres dient que està boja, trastornada o malalta.
- La fa internar, la denuncia a la policia o busca aliats en contra seva.
- Segresta els fills o filles.

Exemples de formes d'abús psicològic ambiental:

- Trenca coses o llença objectes.
- Trenca o llença la roba o els objectes personals d'ella.
- Colpeja les portes o les coses quan discuteixen.
- Fa malbé el cotxe d'ella.
- Trenca les portes i els vidres, estripa les cortines, estira de les estovalles tirant-ho tot per terra i mou els mobles.
- Trenca plantes, llibres, fotografies, cartes, documents, records o qualsevol propietat afectiva d'ella.
- Amaga o trenca elements de treball o d'estudi d'ella i dels fills i filles.
- Posa la ràdio o el televisor amb el volum molt fort per molestar-la quan està malalta, estudia o dorm, o quan està adormint el nadó.

- No permet que ella vegi els seus programes preferits.
- Omple la casa d'escombraries recollides del carrer.
- Embruta i desordena el que ella acaba d'endregar, escampa les deixalles.
- Desconnecta el telèfon quan marxa per tal que ella no pugui parlar.
- Desconnecta o trenca la ràdio o el televisor per tal que ella no els pugui utilitzar quan ell no hi és.
- Menja el que està destinat als fills o filles.
- Envaeix la casa amb materials o coses que a ella li desagraden o l'atemoreixen (armes de foc, pornografia, pertinences d'un familiar mort etc.)
- Revisa els calaixos o pertinences d'ella.
- Obre les cartes o escolta els missatges telefònics d'ella.
- Toca el timbre o apareix a cada moment sense motiu per fer sentir el seu control.
- Parla malament d'ella o difon dades íntimes seves.
- Si estan separats, intenta entrar a la força a casa d'ella.
- Mata els animals de companyia d'ella o els fa mal.
- Ensenya productes inflamables per indicar que pot cremar la casa en qualsevol moment.
- Corre a gran velocitat amb el cotxe, amenaçant d'estimbar-se amb tota la família.

Violència econòmica

Una privació intencionada i no justificada de recursos per al benestar físic o psicològic d'una dona i, si s'escau, dels seus fills o filles, i una limitació en la disposició dels recursos propis o compartits en l'àmbit familiar o de parella.

També són formes de maltractament econòmic conèixer el patrimoni familiar, prendre decisions unilaterals sobre el seu ús, apoderar-se dels béns, dificultar-li tenir un treball assalariat, assignar-li una quantitat i exigir-li explicacions detallades de totes les despeses realitzades. És important tenir en compte que la pobresa i la manca d'independència econòmica són factors que impedeixen a les dones fugir de les altres formes de violència i les fan més vulnerables.

Exemples de formes d'abús econòmic

- Es gasta els diners de la família en ell mateix.
- Gasta grans quantitats de diners en coses supèrflues i en nega de petites per a coses necessàries.
- Menteix sobre les seves possibilitats econòmiques.
- Lliura diners als fills i filles i no a la dona.
- Fa les compres ell per no donar-li efectiu.
- Nega diners per a medicaments o consultes mèdiques.
- Protesta contínuament per l'ús dels diners.
- Desqualifica la dona en la realització de les tasques de manteniment i administració de la llar.
- En cas de divorci no compleix les pensions alimentàries.
- Ven pertinences personals d'ella sense el seu consentiment.
- Li revisa el moneder o la cartera de manera contínua.
- Declara contínuament que tot és seu.
- Oculta el patrimoni familiar.
- Deixa que ella es faci càrrec de les despeses i ell es guarda el que guanya.
- Li pren la targeta de crèdit o els documents bancaris.
- L'obliga a donar-li els diners que ella guanya.
- S'apodera il·legalment dels béns heretats per ella.
- L'obliga a vendre els seus béns i es queda amb els diners.
- Utilitza en el seu benefici estalvis prèviament destinats a vacances, tractaments mèdics, reformes de la llar, etc.
- L'obliga a sol·licitar préstecs o avals bancaris.

- L'obliga a treballar més o en el que ell vol per quedar-se els diners.
- L'obliga a endeutar-se per ell amb la família, les amistats o el veïnatge.

Violència sexual

Es considera violència sexual qualsevol acte de naturalesa sexual no consentit per les dones, inclosa l'exhibició, l'observació i la imposició, per mitjà de violència, d'intimidació, de prevalença o de manipulació emocional, de relacions sexuals, amb independència que la persona agressora tingui amb la dona una relació conjugal, afectiva, de parella o de parentiu.

Exemples de formes d'abús sexual

- Exigeix tenir relacions sense importar-li els seus desitjos.
- No accepta les negatives.
- La viola.
- La fereix introduint-li objectes a la vagina o l'anus.
- L'obliga al coit anal.
- La toca sense miraments.
- No respecta ni satisfà els gustos d'ella.
- L'obliga a veure pornografia i a copiar-ne els models.
- Pren represàlies si no mantenen relacions sexuals.
- La tracta com si fos una cosa sense sensibilitat.
- Li parla de manera insultant durant el coit.
- Li demana relacions en llocs i moments inoportuns.
- Utilitza el sexe per denigrar-la o iniciar discussions.
- La compara amb altres dones.
- No la sedueix ni espera que ella obtingui plaer.
- L'obliga a tenir relacions sexuals davant les criatures o altres persones.
- Vol fer-li fotos despullada sense el seu consentiment.
- L'obliga a vestir-se de manera excitant per a ell.
- L'obliga a realitzar gestos o actituds que la humilien o la incomoden.
- L'acusa de frígida o de nimfòmana segons les circumstàncies.
- L'obliga a tenir relacions quan està deprimida, cansada, malalta, immediatament després del part o d'un avortament, després de la mort d'un ésser estimat, després d'una agressió, d'un èxit laboral o social d'ella, etc.
- La utilitza com a descàrrega sexual hostil després d'un disgust laboral o familiar.
- No es mostra afectuós, ni li parla, ni la besa durant l'acte sexual.
- L'obliga, amb armes, a mantenir relacions.
- Pretén mantenir relacions quan està brut i pudent.
- Contagia a l'esposa infeccions i malalties voluntàriament.

SÍNDROME DE DONA MALTRACTADA

Per definició la dona maltractada és aquella que pateix maltractaments intencionals de tipus emocional, físic o sexual per part de l'home amb qui manté relacions i que no és capaç de trencar el vincle que els uneix. Implica violència CRÒNICA I UNIDIRECCIONAL de l'home vers la dona.

La síndrome de la dona maltractada implica violència habitual. Genera una sèrie de símptomes que Kirkwod els identifica com a mitjà per a poder diagnosticar la presència de maltractament:

1. Nivell de degradació de la dona:
 - Autoestima.
 - Capacitat assertiva.
 - Capacitat de reafirmació.

2. Temor, ansietat, sensació d'alerta continua per la pròpia seguretat física i emocional i la dels seus fills. Aquesta simptomatologia pot ser que provoqui freqüents visites al metge.
3. Cosificació: Auto percepció de la dona com a objecte. Despersonalització.
4. Privació en la satisfacció de les seves pròpies necessitats. Paralització.
5. Sobrecàrrega de responsabilitats que no li deixen temps lliure.
6. Distorsió de la realitat subjectiva. Arriba a dubtar dels seus propis criteris, només confia en els de la parella.

Moltes vegades aquests símptomes ocasionen una confusió i una incapacitació d'assolir un discurs ordenat que li fan perdre credibilitat davant els altres.

El maltractament implica sempre un patró psicològicament abusiu vers la persona agredida.

El procés de victimització requereix de la creació d'un **context abusiu**:

- Aïllament socioemocional revestit d'un fals sentiment d'amor.
- Seducció i apoderament vers la víctima.
- Sobrevaloració de l'agressor i infravaloració de la víctima.
- Control mental i manipulació dels sentiments afectuosos, sobretot de la culpa.
- Manipulació de la comunicació i del pensament que arriba a la confusió.
- Manipulació de la independència.

Inici de la violència: Quan la víctima ja ha patit abús psíquic i està danyada.

PER QUÈ ES QUEDEN LES DONES MALTRACTADES?

Alguns dels motius pels quals pot succeir són:

Factors socioculturals

- Temor a la desaprovació social.
- Temor a la pèrdua dels fills i de la llar.
- Manca d'autonomia econòmica.
- Dificultats per a iniciar una nova vida
- Por a una reacció violenta de l'agressor.

Factors psicològics

- Indefensió apresada.
- L'home augmenta la quantitat i la intensitat de les seves respostes violentes.
- La víctima no pot evitar el càstig de cap manera.
- La víctima aprèn a no defensar-se, queda paralitzada, no intenta cap conducta de fugida.

Cicle de la violència:

El caràcter cíclic en que es presenta aquest tipus de violència fa que la dona s'enganxi a la relació i tingui moltes dificultats per trencar-la. Una altra característica que contribueix a la cronicitat, a banda del caràcter cíclic, és la progressió del maltractament, és un fet que té un creixement.

Pel que fa al caràcter cíclic, caldria entendre'l com un cercle tancat format per diverses fases:

1ª Acumulació de tensió: en la qual es produeix una successió de petits episodis que porten freqüents i permanents entre els membres de la parella, amb un increment constant de l'ansietat i l'hostilitat. La tensió, generalment, s'inicia en l'agressor i pot ser d'origen extern (problemes de feina, situacions d'estrès, etc) o de frustració respecte a la seva relació. La dona intenta controlar aquesta situació per impedir que l'home

descarregui en ella o en els fills, sense adonar-se que no depèn d'ella sinó de l'agressor, i per aquest motiu accepta la responsabilitat d'evitar la confrontació.

2ª Episodi agut o esclat de la violència: en la qual la tensió que s'havia anat acumulant dona lloc a una explosió de violència, que pot variar en gravetat. És l'episodi violent i el moment de crisi. Generalment l'agressió és cap a la dona (que és qui es percep com a més indefensa generalment), però també pot ser cap als fills, persones grans amb qui es convisqui. També es pot donar violència ambiental (cap als animals domèstics o simplement trencar objectes).

En aquesta fase la dona pot denunciar els fets o decidir-se a explicar el que està passant.

3ª Fase de conciliació o lluna de mel: l'home violent se'n penedeix, demana perdó, fa promeses de canvi o li fa presents a la parella. Aquest moment suposa un reforç positiu per a que la dona continuï la relació. També li permet veure la part bona de la seva parella, fomentant l'esperança que pugui arribar a canviar. En aquesta fase és fàcil que la dona tregui la denúncia després de l'agressió i arribin a disculpar i minimitzar el seu comportament violent.

Amb el temps, la fase d'agressió es repeteix cada vegada més aviat, i la fase de lluna de mel tendeix a desaparèixer, produint-se un trànsit més constants entre la tensió i l'agressió. Quan això succeeix és quan moltes dones demanen suport, encara que de vegades han passat molts anys.

INDICADORS DE RISC

- Ser dona
- Tenir una relació sentimental i/o viure en parella. Tenir en la parella valors legitimadors de la violència i de superioritat de l'home vers la dona: mites, creences, conceptes de rols familiars respecte a drets i obligacions.
- Estructura familiar autoritària i amb verticalitat
- Aprenentatge de rols de gènere estereotipats
- Desequilibri de poder en la parella
- Models de resolució violenta de conflictes familiar en la família d'origen
- Absència de models socials no violents
- Aïllament psicològic i/o social de la dona
- Estar en situació de separació o divorci
- Consum d'alcohol o drogues
- Estar en situació d'atur
- Tinença d'armes
- Que ell hagi:
 - Amenaçat amb matar-la, o fet intents directes de matar-la
 - Tingui la fantasia de matar-la o matar-se
- Que la dona presenti:
 - Fractures o lesions que no concorden amb el que la dona explica que ha succeït (accident, etc.)
- Insomni, cefalees, consum abusiu de medicaments
- Dolors crònics
- Alt nivell d'ansietat, angoixa i tristesa
- Por
- Intents de suïcidi
- Baixa autoestima
- Presenti una situació d'indefensió: aïllament, empobrida econòmicament, està molt controlada, es troba accessible per al mal tractador (ell sap on és).

- Que ella cregui que està en perill: valoració d' ella sobre la intensitat (creus que anirà a més?) sobre la freqüència (creus que trigarà menys en agredir-te que l'últim cop?), imminència (creus que t'agredirà aviat?)

CARACTERÍSTIQUES DE L'HOME AGRESSOR

Home violent: Aquell individu que exerceix una conducta abusiva en l'aspecte emocional, físic i sexual respecte a la dona.

- No són sàdics ni violents.
- Fan servir la violència amb l'objectiu de mantenir el domini sobre la seva parella.
- Són emocionalment immadurs, amb gran ambivalència, necessiten sentir-se estimats y exigeixen obediència cega.
- Educats en la "Mística de lo masculino" cal que siguin independents, agressius, no dubtar, no necessitar dels altres, no demostrar els seus sentiments.
- Aquest tipus d'educació produeix aïllament emocional i successives capes de repressió i control, per lo qual cosa **no accepten ni demanen ajut a ningú.**
- Falta d'habilitats en solucionar problemes de forma no violenta.
- Consideren la violència cap a la dona i els fills legítima per a solucionar els problemes. Aquest tipus de violència "correctiva" ha estat acceptada socialment fins fa poc temps.

Perfil de l' home agressor

Algunes de les característiques que aquest tipus d'homes poden presentar són:

- Ser excessivament gelós
- Ser possessiu
- Irritar-se amb facilitat quan li posen límits
- No controlar el seus impulsos
- Beure alcohol en excés
- Culpar als altres dels seus problemes
- Experimentar canvis de humor
- Fer actes de violència i trencar coses quan s'enfada
- Creure que la dona ha d'estar subordinada a l'home
- Pot haver maltractat a d'altres dones
- Tenir baixa autoestima.
- El 36% han estat maltractats a la seva infància
- Neguen el maltractament o el minimitzen, o el justifiquen culpant a la dona de provocar-lo.

CONSEQÜÈNCIES EN ELS FILLS TESTIMONIS DE LA VIOLÈNCIA

Quan estem davant d'una dona víctima de violència de gènere, i és mare, hem de prendre consciència que estem davant de més d'una víctima¹. La violència de gènere té conseqüències importants sobre les persones dependents de la víctima, especialment sobre els seus fills i filles. Inclús sense ser maltractades, el simple fet de ser-ne testimonis ja té conseqüències negatives.

Algunes de les conseqüències de la violència poden ser:²

- a) Síndrome d'estrés posttraumàtic, que pot manifestar-se com a por, desesperança, falta de concentració, excés de preocupació, dificultats per a

¹ Asensi Pérez L. Violència de gènere: conseqüències en els fills. Revista Psicologia científica [Internet]. 16 gener 2007 [consultat el 20 de setembre de 2011];9:1-9. Disponible en: <http://www.psicologiaincientifica.com/bv/psicologia-236-1-violencia-de-genero-consecuencias-en-los-hijos.html#>

² Lasheras ML, Pires M (coord.). La violència contra les dones considerada com a problema de salut pública. Document de suport per a l'atenció a la salut de les dones víctimes. Documents Tècnics de Salut Pública, 86. Madrid: Institut de Salut Pública, 2003.

- dormir, hiperactivitat, problemes per a relacionar-se amb altres xiquets i xiquetes, etc.
- b) Major tolerància envers la violència: això pot fer que es comporten de forma violenta o submisa amb els companys de classe, amics i amigues, etc. A més, facilita que es converteixin en agressors o víctimes de violència de gènere en el futur.
 - c) Malalties psicosomàtiques.
 - d) Incapacitat de la víctima per a respondre a les necessitats dels fills i filles.
 - e) Patir maltractaments.

4. MARC LEGAL

INTERNACIONAL:

Declaració universal de drets humans de 10 de desembre de 1948.

Convenció de les Nacions Unides per l'eliminació de totes les formes de discriminació contra la dona de 1979 (CEDAW). Espanya es va ratificar l'any 1984.

Resolució A-44 del Parlament europeu, 1986. Per primera vegada es tracta el tema del greu problema que suposa la violència domèstica.

Declaració de les Nacions Unides sobre l'eliminació de la violència contra la dona, proclamada el desembre de 1993 per l'Assemblea General, en què s'afirma que "la violència contra la dona constitueix una violació dels drets humans i les llibertats fonamentals."

Resolució del Parlament Europeu de 16 de setembre de 1997, que obliga als estats a tenir una política adequada per prevenir i perseguir la violència contra les dones.

Ordre de les Nacions Unides de 17 de maig de 1999, que declara el 25 de novembre com el dia per combatre la violència contra les dones

La Recomanació del Consell d'Europa número 5 de l'any 2002 sobre la protecció de les dones contra la violència.

NACIONAL:

Constitució Espanyola de 1978.

Codi Penal, llei orgànica 10/1995 de 23 de novembre, amb les successives reformes, entre elles l'adaptació a la llei orgànica 1/2004.

Llei 27/2003, de 31 de juliol reguladora de l'Ordre de protecció de les víctimes de violència domèstica.

Llei Orgànica 11/2003 de 29 de setembre de mesures concretes en matèria de seguretat ciutadana, violència domèstica i integració social dels estrangers.

Llei Orgànica 1/2004 de 28 de desembre de mesures de protecció integral contra la violència de gènere.

Reial Decret 513/2005 de 9 de maig pel qual es modifica el Reial Decret 355/2004 de 5 de març que regula el Registre Central per a la protecció de víctimes de violència domèstica.

AUTONÓMICA:

Llei 11/1989 de 10 de juliol de creació de l' Institut Català de la Dona.

Llei 35/1995 de 11 de desembre, d'ajuts i assistència a les víctimes de delictes violents i contra la llibertat sexual

Resolució JUI/3338/2003 Del departament de Justícia i Interior de Catalunya.

2002-2004: Pla integral de prevenció de la violència de gènere i atenció a les dones que la pateixen elaborat per la Generalitat de Catalunya.

Estatut d'Autonomia de Catalunya Llei Orgànica 6/2006 de 19 de juliol.

Llei 12/2007 d'11 d'octubre de serveis socials.

2005-2007: V Pla d'acció i desenvolupament de polítiques de dones a Catalunya, dins el qual hi ha el programa per a l'abordatge integral de les violències contra les dones.

Llei 5/2008 de 24 d'abril del dret de les dones a eradicar la violència masclista.

Llei 25/2010 de 29 de juliol del llibre segon del Codi Civil de Catalunya relatiu a la persona i a la família.

Petita contextualització de la Violència sobre la dona en la legislació

La violència exercida sobre la dona s'ha patit des de temps immemorables, ja que el tipus de família a occident ha estat la família patriarcal.

En la Roma clàssica la dona estava sotmesa al pare obeint-lo fins que es casés, que llavors sotmetia la seva obediència al marit. El paterfamilias tenia el dret a la vida i la mort dels tots els membres de família que tenia sota la seva potestat.

En l'edat mitjana els drets de la dona es veuen més desdibuixats ja que el poder públic i l'església justificaven el model patriarcal familiar, essent la dona tractada en algunes etapes com a objectes, estant supeditada a la voluntat i desitjos del pare o un cop casada del marit.

En el Segle XIII el filòsof i teòleg Sant Tomàs de Aquino defensava i promulgava que la dona ha d'estar supeditada a un home, primer al seu pare i posteriorment al seu marit, per la seva debilitat psíquica i física.

Aquesta creença s'ha arrossegat al llarg del temps, i a la nostra legislació es va recollir a l'any 1881 en el Codi Civil en el seu articulat quan obligava a l'home a cuidar de la seva muller i a la dona a obeir-lo, sense poder la dona ser propietària de béns, donat que aquest havien d'estar a nom d'un home, marit o pare.

Així mateix el codi penal despenalitzava les morts de les dones a mans del seu marit en la figura del "uxuridicio", és a dir, quan un home matava la seva muller i al·legava

causa justificava el tipus penal es degradava fins el punt que aquesta conducta es penava únicament amb una amonestació oral.

Fins l'any 1975 les dones no podien accedir a ser Magistrades, es necessitava un complement de capacitat per a les compra vendes, per exercir activitats mercantils, etc.

A nivell internacional en la Convenció de les Nacions Unides per l'eliminació de totes les formes de discriminació contra la dona de 1979 (CEDAW), que Espanya va ratificar l'any 1984, va ser una peça clau per eradicar la violència de gènere, afirma que aquest tipus de violència està inclosa en el concepte de discriminació contra la dona: *“en la present Convenció, l'expressió discriminació contra la dona denotarà tota distinció, exclusió o restricció basada en el sexe que tingui per objecte o resultat disminuir o anul·lar el reconeixement, el gaudi o l'exercici per part de la dona, independentment del seu estat civil, sobre la base de la igualtat de l'home i la dona, dels drets humans i de les llibertats fonamentals en l'àmbit polític, econòmic, social, cultural i civil o en qualsevol altre àmbit”*

El canvi legislatiu a l'estat espanyol comença a l'any 1978 amb la Constitució Espanyola, l'article 14 recull la igualtat entre homes i dones i arrel de la carta magna s'inicia el moviment de canvi cap a la igualtat de gènere. Encara que ja a l'any 1948 les Nacions Unides van recollir el drets fonamentals de les persones en la Declaració Universal del Drets Humans, essent un dels drets recollits la no discriminació per raó de sexe.

La Constitució Espanyola de 1978, en el títol preliminar recull la igualtat, entre d'altres, com un valor superior de l'ordenament jurídic (article 1). En el Títol primer dels drets y deures fonamentals comprèn des de l'article 10 al 55. La constitució consagra la igualtat de les persones sense que es pugui discriminar per raó de sexe.

La violència de Gènere és una agressió que vulnera els drets fonamentals de la persona garantits en la Constitució, ja que suposa un atac a la igualtat, integritat física, dignitat de la dona, del dret a la vida i llibertat individual.

Aquest drets i principis del dret han d'estar protegits pels poders públics, els quals tenen la obligació d'adoptar totes les mesures necessàries per fer reals, efectius i protegir aquests drets.

Una de les principals reformes és la del Codi Penal l'any 1989, ja que és la primera vegada que a la nostra legislació recull un tipus penal específic de la violència exercida de forma habitual sobre el cònjuge o fills menors. És a dir es crea una figura delictiva que agreuja les penes en aquells delictes que agressor i víctima són família.

Aquesta reforma canvia els delictes en l'esfera privada, ja que fins al moment les agressions que només necessitaven una primera assistència facultativa produïdes dintre del domicili conjugal havien estat tractades com a correccions maritals i els poders públics no interferien.

És l'any 1997 quan el Parlament Europeu pren consciència de la problemàtica i mitjançant una resolució obliga els Estats membres a legislar tant en matèria de prevenció per la violència sobre la dona, com a recollir tots els tipus de violència exercida sobre la dona, ampliant el concepte de la violència exercida sobre la dona. (treball, econòmica, cultural, psíquica...)

Posteriorment a aquesta Resolució els estats comencen a legislar sobre la matèria, a Espanya l'any 1999 es torna a modificar el Codi Penal introduint la violència psíquica com a maltractament, que fins al moment els maltractaments psicològics no estaven recollits com fet il·lícit.

També aquest any, s'introdueix en l'àmbit laboral el dret de les dones a conciliar la vida laboral amb la vida familiar mitjançant la Llei 39/1999 de 5 de novembre.

L'any 2003 dues lleis orgàniques recullen les ordres de protecció per a víctimes de violència de gènere, essent una novetat en matèria de violència de gènere. Intenta donar resposta a les situacions greus en matèria de violència en espera de l'anunciada promulgació d'una llei integral per als casos de violència de gènere. Ambdues lleis van ser molt controvertides, en primer lloc perquè es va regular en una mateixa llei matèries de diverses naturalesa, no essent un context adequat. En segon lloc es van presentar diversos recursos de inconstitucionalitat perquè suposadament infringia el principi d'igualtat, ja que la mateixa situació no era tractada de la mateixa manera si la víctima era una dona que un home. El Tribunal Constitucional l'any 2005 va declarar la constitucionalitat de la llei ja que és necessari regular la protecció de segons quins béns jurídics de forma desigual per poder arribar a la IGUALTAT.

No és fins a finals de l'any 2004 que amb la Llei Orgànica 1/2004 es recullen de manera integral totes les mesures tant de prevenció com de protecció a les víctimes de violència de gènere, essent aquesta llei la base en la nostra legislació en matèria de protecció a les víctimes de violència de gènere.

Aquesta llei base no només regula l'àmbit penal, sinó molt al contrari parteix de la base que la violència de gènere s'ha de tractar transversalment, ja que afecta tots els sectors de la societat i necessita solucions que incideixin en la multiplicitat de les causes i efectes. Per aquest motiu, la resposta institucional vol i ha de ser global per tal d'establir mesures de sensibilització, prevenció i detecció en l'àmbit educatiu, de la publicitat i dels mitjans de comunicació, i en l'àmbit sanitari. Estableix el dret a la informació, a l'assistència social integral, a l'assistència jurídica, els drets laborals i les prestacions de la Seguretat Social, els drets de les funcionàries i els drets econòmics, així com la tutela institucional, penal i judicial, dins la qual destaca la creació dels nous jutjats de violència sobre la dona. Aquesta llei adopta les pautes de la IV Conferència de les Nacions Unides, celebrada a Beijing el mes de setembre de 1995, on es reconeix que la violència contra les dones és un obstacle per aconseguir els objectius de igualtat, desenvolupament i pau, i viola i perjudica l'exercici dels drets humans i llibertats fonamentals.

És en aquesta llei orgànica de l'any 2004, que en el seu article 32 recull:

“ Article 32. Plans de col·laboració

- 1. Els poders públics han d'elaborar plans de col·laboració que garanteixin l'ordenació de les seves actuacions en la prevenció, assistència i persecució dels actes de violència de gènere, que han d'implicar les administracions sanitàries, l'Administració de justícia, les forces i els cossos de seguretat i els serveis socials i organismes de igualtat.*
- 2. En el desenvolupament dels plans, s'han d'articular protocols d'actuació que determinin els procediments que assegurin una actuació global i integral de les diferents administracions i serveis implicats, i que garanteixin l'activitat probatòria en els processos que es segueixin.*
- 3. Les administracions amb competències sanitàries han de promoure l'aplicació, la permanent actualització i difusió de protocols que continguin pautes uniformes d'actuació sanitària, tant en l'àmbit públic com privat, i especialment, del Protocol aprovat pel Consell interterritorial del Sistema Nacional de Salut. Els protocols, a més de referir-se als procediments que s'han de seguir, han de fer referència expressa a les relacions amb l'Administració de justícia, en els casos en què hi hagi constatació o sospita fonamentada de danys físics o psíquics ocasionats per aquestes agressions o abusos.*

4. *En les actuacions que preveu aquest article s'ha de considerar de manera especial la situació de les dones que, per les seves circumstàncies personals i socials, puguin tenir més risc de patir la violència de gènere o més dificultats per accedir als serveis previstos en aquesta Llei, com ara les que pertanyen a minories, les immigrants, les que estan en situació d'exclusió social o les dones amb discapacitat."*

A nivell autonòmic L'Estatut d'Autonomia de Catalunya, Llei Orgànica 6/2006 de 19 de juliol, dona un tractament molt sensible a les dones i aborda d'una manera específica els seus drets davant la violència masclista, així en el seu article 19.1 recull: "Totes les dones tenen el dret al lliure desenvolupament de llur personalitat i capacitat personal, i a viure amb dignitat, seguretat i autonomia, lliures d'explotació, maltractaments i de tota mena de discriminació"

En el seu article 41 obliga a les Institucions Públiques a garantir que s'afrontin de manera integral totes les formes de violència contra les dones i els actes de caràcter sexista i discriminatori.

Cal destacar que la Llei 5/2008 de 24 d'abril del dret de les dones a eradicar la violència masclista, estableix com a instrument d'abordatge contra la violència masclista l'Institut Català de les Dones, instrument vertebrador i impulsor de protocols d'actuació, la Comissió nacional per a una intervenció coordinada envers la violència masclista com a òrgan específic de coordinació institucional per a l'impuls, el seguiment, el control i l'avaluació de les actuacions en tractament integral d'aquesta violència, la creació de programes d'intervenció integral envers la violència masclista, la creació de protocols per a una intervenció coordinada, la delimitació de competències entre l'Administració local, així com la col·laboració amb l'Administració de l'Estat i amb les comunitats autònomes i la participació de les entitats i associacions de dones.

Procediment: Preguntes més freqüents

Qui pot demanar l'ordre de protecció?

La pròpia víctima, el Ministeri Fiscal i l'autoritat judicial pot acordar-la d'ofici, així com qualsevol persona que tingui amb la víctima una relació de parentiu recollides en l'article 173 del Codi Penal.

On es demana l'ordre de protecció?

Davant el Jutge competent, el Ministeri Fiscal, cossos de seguretat, oficines d'atenció a la víctima de l'Institut Català de la Dona, serveis socials, qualsevol institució d'assistència a la víctima i al Servei d'Orientació Jurídica dels Col·legis d'advocats.

Quin Jutjat és el competent?

Els Jutjats de violència sobre la dona, o el Jutjat d'Instrucció que en aquell moment estigui de Guàrdia, remetent posteriorment l'expedient judicial al Jutjat de violència sobre la dona.

Tinc dret a un advocat d'ofici?

Les dones que han patit una agressió de la seva parella o marit, actual o passada, tenen dret a l'assistència lletrada des de l'inici del procediment, és a dir, des de l'assessorament a comissaria, donat que és un dret immediat.

Tinc dret a Justícia Gratuïta?

Sí, la Llei de Justícia Gratuïta 1/1996 de 10 de gener, recull en l'article 2: *“Amb independència de l'existència de recursos per a litigar, es reconeix el dret d'assistència jurídica gratuïta, que es prestarà immediatament, a les víctimes de violència de gènere, de terrorisme i tràfic de persones en aquells processos que tinguin vinculació, derivin o siguin conseqüència de la seva condició de víctima, així com als menors d'edat i a les persones amb discapacitats psíquiques quan siguin víctimes d'abús o maltractament.*

Als efectes de la concessió del benefici de la justícia gratuïta, la condició de víctima s'adquireix quan es formuli denuncia o querella, o s'iniciï un procediment penal, per algun dels delictes a que es refereix aquest apartat, i es mantindrà mentre estigui en vigor el procediment penal o quan, un cop finalitzat, s'hagi dictat una sentència condemnatòria. El benefici de la justícia gratuïta es perdrà en cas de sentència absolutòria ferma o arxiu ferm del procediment penal, sense l'obligació d'abonar el cost de les prestacions gaudides gratuïtament fins aquell moment.”

On puc demanar advocat d'ofici i tramitar la Justícia gratuïta?

Per demanar Advocat d'ofici i tramitar la justícia gratuïta, el justiciable ha de personar-se al Col·legi d'advocats, en concret al Servei D'orientació Jurídica, del partit judicial que ha de conèixer del procediment, o al partit judicial corresponen al seu domicili.

El divorci o la regulació dels menors qui ho tramitarà?

Si hi ha menors s'ha d'adoptar les mesures respecte dels mateixos. El Jutjat competent per adoptar aquestes mesures és el Jutjat de Violència sobre la dona.

Pel que fa als professionals serà el mateix advocat que s'hagi encarregat de l'expedient penal de violència sobre la dona, qui s'encarregarà de la direcció Lletrada del procediment de divorci o de mesures, ja que regeix el principi d'unitat de procediments, pel qual tots els procediments que es deriven de la situació de violència, serà el mateix professional qui assumeix la defensa.

Si m'atorquen una mesura cautelar quina vigència té?

La interlocutòria que estableix la mesura ha de recollir el temps de vigència, que normalment és fins a obtenir Sentència. La Sentència pot recollir la mateixa ordre de protecció, modificar-la o eliminar-la, depenent de la decisió judicial, si és Sentència absolutòria o condemnatòria, i de les necessitats de protecció de la dona.

Procediment

El procediment judicial de violència vers la dona s'inicia a instància de part mitjançant denúncia o querella.

El Jutjat competent és el Jutjat especialitzat en violència sobre la dona del partit judicial del domicili de la víctima.

Quan la denúncia es registra en el Jutjat competent s'ofereix a la víctima les accions judicials corresponents, és a dir personar-se a la causa i reclamar tant la responsabilitat penal com la responsabilitat civil. Posteriorment es pren declaració a la víctima, després es pren declaració a l'imputat, i es practiquen les diligències necessàries i rellevants per esbrinar la comissió del delictes i les circumstàncies (metge forense, testimonis, etc)

En aquesta audiència urgent judicial (màxim de 72 hores) es resol sobre la situació personal (ordre de protecció), si s'ha de prosseguir amb el procediment i quin procediment és l'adequat.

Si el Jutjat que celebra aquesta audiència és el Jutjat d'Instrucció, només es coneix de la situació personal, i posteriorment s'inhibeix a favor del Jutjat de Violència sobre la dona, per celebrar l'Audiència de la continuació del procediment i quin procediment és l'adequat.

Es tramita el procediment com a procediment abreujat (diligències prèvies i judici oral) o procediment ràpid (Diligències urgents i judici oral). La tramitació com a abreujat o ràpid dependrà de la possible rapidesa de la instrucció, si aquesta es presumeix ràpida es tramitarà el procediment com a Procediment ràpid, si la instrucció es presumeix més complicada o amb més diligències a practicar es tramitarà com a Procediment abreujat, sempre que la condemna no superi als 9 anys de presó o el delictes no estigui contemplat en la Llei orgànica 5/1995 del Jurat, ja que si es tracta d'un d'aquest casos es resoldrà per el procediment Sumari o Procediment del Jurat.

Acabada la instrucció ja sigui per diligències urgents o ràpides, s'eleva la causa al jutjat penal territorialment competent, on es celebrarà el judici oral.

Un cop celebrat el Judici si obtenim Sentència condemnatòria, en el dispo de la Sentència es recullen les penes i mesures de seguretat que es considerin adients atenent al cas concret. Les mesures poden ser les mateixes que s'hagin adoptat en seu d'instrucció o poden ser unes altres.

MARC JURÍDIC

Mesures de Protecció:

Les mesures de protecció a les víctimes estan recollides a l'article 544 bis i 544 ter de la Llei d'Enjudiciament Criminal, que atorga mitjançant interlocutòria una immediata i integral protecció, ja sigui protecció penal, civil, com social entre d'altres, a la víctima davant l'agressor de violència sobre la dona.

Les mesures més habituals de naturalesa penal són:

- Presó provisional
- Llibertat provisional sota fiança o sense.
- Prohibició de residència a un lloc determinat (barri, localitat, municipi).
- Prohibició d'aproximació a determinats llocs.
- Prohibició d'aproximació a determinades persones.
- Prohibició de comunicació.
- Prohibició de tinença o portar armes.

Les mesures cautelars de naturalesa civils són:

- Ús de la vivenda familiar.
- Obligació d'abandonament del domicili a l'agressor.
- Guarda dels menors.
- Règim de relació personal (visites, comunicació) dels progenitors amb els menors.
- Prestació d'aliments.

Les mesures civils s'adopten respecte els fills o menors sota la pàtria o tutela de la parella o matrimoni.

Aquestes mesures civils tenen una vigència de 30 dies. Dins d'aquest 30 dies naturals s'ha de presentar demanda amb la sol·licitud de les mesures definitives. Aquesta demanda es presenta davant del Jutjat de Violència sobre la dona.

Les mesures de naturalesa social són, entre d'altres:

- Beneficis en la cotització davant la Seguretat Social.
- Preferència per l'atribució d'habitatges oficials.
- Reducció de jornada laboral.
- Ordenació territorial laboral.

Delictes específics de violència sobre la dona:

Article 147 del Codi Penal: Lesions. El resultat d'aquesta acció és causar un dany físic o psíquic que per a la curació requereixi a més d'una primera assistència facultativa un tractament mèdic o quirúrgic. Aquest il·lícit penal s'agreuja quan la persona es cònjuge o parella de fet, actual o passada, llavors s'aplica l'article 148. El subjecte passiu ha d'ésser la dona o parella de fet, actual o passada, per aplicar l'article 148, el subtipus agreujat.

Article 153 del Codi Penal: Lesions. El resultat d'aquesta acció és causar un menyscabament psíquic o físic que no constitueixi delictes.

Article 171 i 172 del Codi Penal: Amenaces i coaccions.

Article 173 del Codi Penal: Delicte de Violència habitual. Aquesta figura es va introduir arrel de la Llei 1/2004. Aquest article contempla la vulneració de drets fonamentals com la dignitat, el lliure desenvolupament de la persona, protecció de la família, dels infants, etc. El bé jurídic protegit és molt ampli.

L'acció il·lícita és l'exercici d'accions violentes encaminades a lesionar tant físicament com psíquica. No es requereix la producció d'un mal material, és un delictes de mera activitat no de resultat. L'element fonamental d'aquest delictes és la habitualitat, no recollida en l'article, encara que la Jurisprudència entén que més de dos actes dins d'una continuïtat cronològica constitueix una habitualitat. Aquest article contempla com a subjecte passiu la família en general, parella, muller, ascendents, descendents, germans, etc; essent el subjecte passiu qualsevol membre de la família.

Article 468 del Codi Penal: Trencament de mesura cautelar o de condemna. Quan existeix una ordre judicial, si tant condemnat com víctima no compleixen amb aquesta obligació és d'aplicació aquest precepte penal.

Article 620 del Codi Penal recull les faltes contra les persones.

Articles en el Codi Civil de Catalunya Llibre segon relatiu a la persona i família:

Article 233-1.2 mesures provisionals: “ *En cas de violència familiar o masclista, l'autoritat judicial competent ha d'adoptar, a més de les mesures que estableix l'apartat 1, les que estableix la legislació específica.*”

Article 236-6.1 privació de la potestat parental: “*els progenitors poden ésser privats de la titularitat de la potestat parental per incompliment greu o reiterat de llurs deures. Hi ha incompliment greu si el fill menor o incapacitat pateix abusos sexuals o maltractaments físics o psíquics, o si és víctima directa o indirecta de violència familiar o masclista.*”

Article 233-11.3: “En interès dels fills, no es pot atribuir la guarda al progenitor contra el qual s’hagi dictat una sentència ferma per actes de violència familiar o masclista dels quals els fills hagin estat o puguin ésser víctimes directes o indirectes. En interès dels fills, tampoc no es pot atribuir la guarda al progenitor mentre hi hagi indicis fonamentats que comès actes de violència familiar o masclista dels quals els fills hagin estat o puguin ésser víctimes directes o indirectes” .

5. AGENTS I SERVEIS PARTICIPANTS EN EL PROTOCOL

AGENTS PRIMARIS

- ABS d’Arenys de Mar – CAP d’Arenys de Munt.
- GAV Mossos d’Esquadra d’Arenys de Mar.
- Policia Local d’Arenys de Munt.
- Equip Bàsic d’Atenció Social (EBAS) d’Arenys de Munt.
- SIAD Consell Comarcal del Maresme.

TELÈFONS DELS SERVEIS DE REFERÈNCIA

ABS	937940241
GAV Mossos d’Esquadra GAV- ABP	937418900
Policia Local	937937970
EBAS - Igualtat de gènere	937937710
SIAD Maresme	937411622

6. DESCRIPCIÓ FUNCIONS ESPECÍFIQUES AGENTS IMPLICATS

A) Àrea Bàsica de Salut

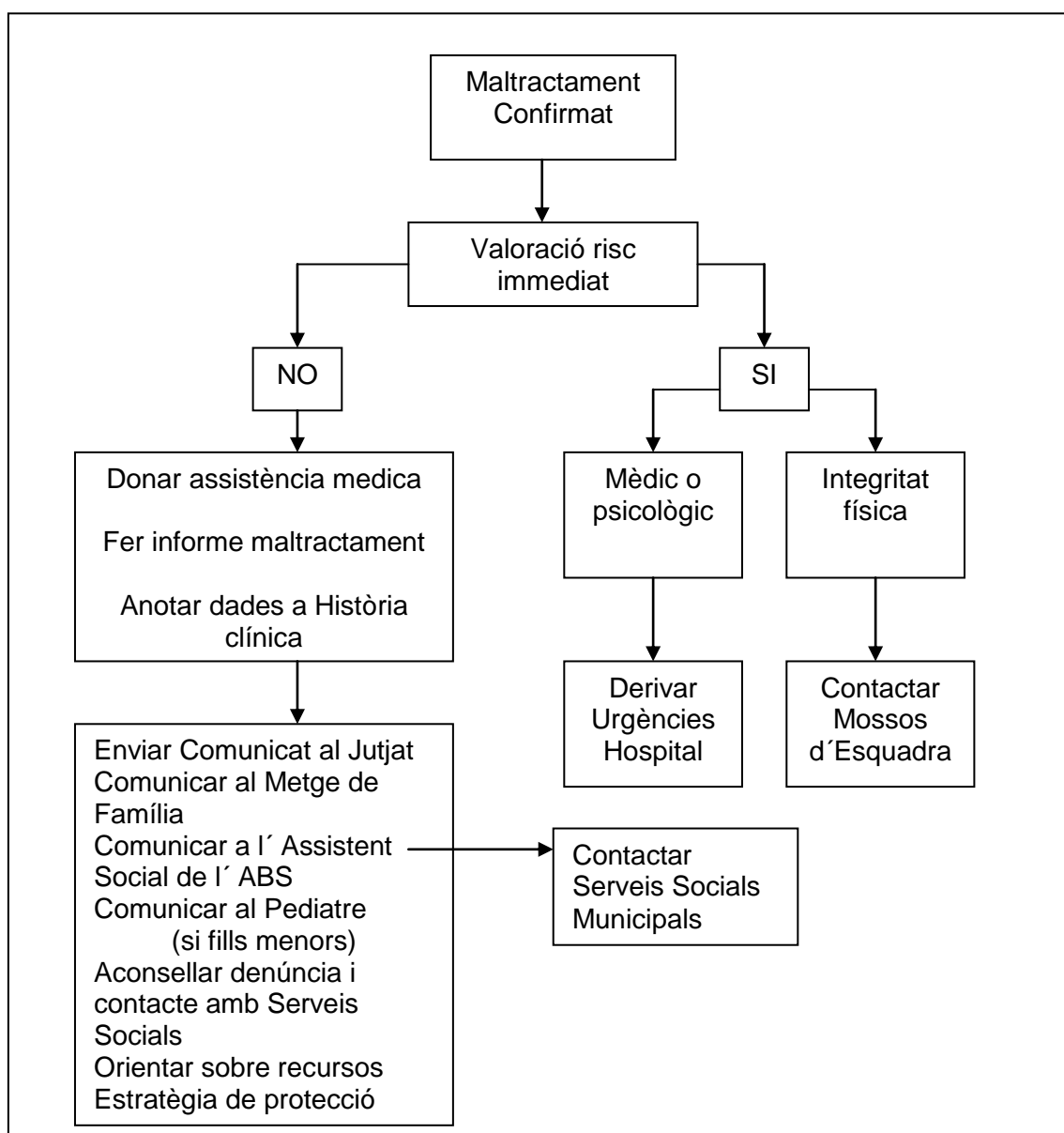
El centre d’atenció primària és el servei de salut més proper a la persona usuària i al nucli familiar. Totes les persones professionals de les àrees bàsiques ocupen un lloc clau per la detecció de situacions de risc o de situacions de violència de gènere.

Funcions generals dels Serveis Sanitaris Locals:

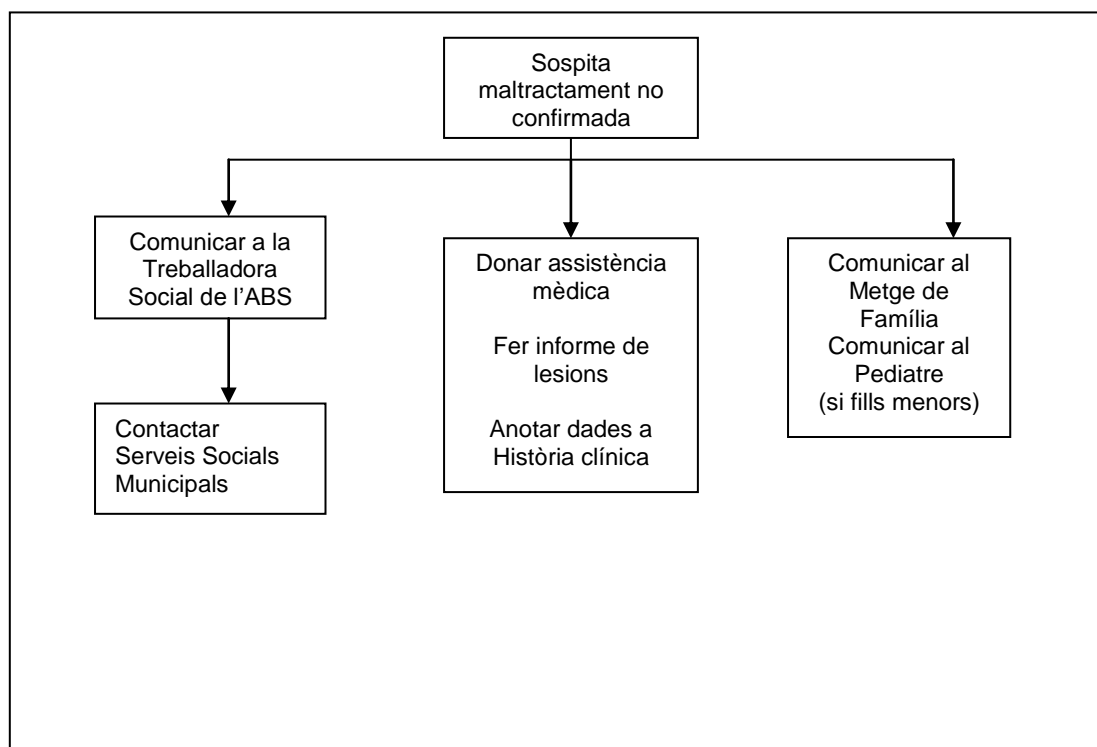
- Recepció i anàlisi de la situació:
 - o Avaluar la gravetat i urgència del fet
 - o Avaluar les necessitats d’ assistència mèdica i/o psicològica
 - o Avaluar les necessitats primàries que es presenten: atenció sanitària, allotjament, alimentació, etc.
- Oferir l’ assistència mèdica necessària
- Informar a l’ usuari dels recursos de primer nivell que pot utilitzar: Serveis Socials, Policia, Justícia, etc ..., i fer coordinacions amb aquests per donar una atenció global i integral

Actuacions a dur a terme a l' ABS:

- Donar l' assistència mèdica necessària, derivant en cas que sigui necessari a un centre hospitalari
- Realitzar l' informe de maltractaments (o de lesions en cas de sospita no confirmada) i anotar les dades de l' entrevista i exploració de forma exhaustiva a la història clínica, per que puguin servir de prova documental. Enviar el comunicat al Jutjat.
- Instar a que la persona tramiti la denúncia per agressions a la Policia Municipal, Mossos d' Esquadra o Jutjat de Guàrdia
- Instar a la persona perquè es posi en contacte amb els Serveis Socials d' Atenció Primària i donar-li la informació necessària per a poder-ho fer
- Informar als Serveis Socials de la situació i actuacions realitzades, especialment en cas que la pacient no vulgui denunciar
- Si la pacient vol tornar al domicili, aconsellar que no guardi al domicili la còpia de l' informe o que la tingui en lloc segur, abstenint-se d' especificar la naturalesa de les lesions en la mateixa.

CIRCUIT D'ATENCIÓ DIRECTA DE L'ABS

CIRCUIT DE SOSPITA DE MALTRACTAMENT NO CONFIRMADA



Activitats Generals des de qualsevol punt de recepció de la demanda:

Oferir a la persona un llistat de telèfons i adreces sobre els diferents recursos disponibles, especificant les actuacions que faran en cadascú d'ells i els llocs on la poden orientar i assessorar abans de fer altres actuacions.

B)GAV (GRUP D'ATENCIÓ A LA VÍCTIMA) MOSSOS D'ESQUADRA

La Llei 5/2008, de 24 d'abril, del dret de les dones a eradicar la violència masclista té per objecte l'eradicació de la violència masclista i la remoció de les estructures socials i dels estereotips culturals que la perpetuen, amb la finalitat que es reconegui i es garanteixi plenament el dret inalienable de totes les dones a desenvolupar la pròpia vida sense cap de les formes i dels àmbits en què aquesta violència es pot manifestar.

Aquesta llei estableix mesures integrals respecte a la prevenció i la detecció de la violència masclista i de sensibilització respecte a aquesta violència, amb la finalitat de eradicar-la de la societat, i també reconeix els drets de les dones que la pateixen a l'atenció, l'assistència, la protecció, la recuperació i la reparació integral.

S'entén per violència masclista, la violència que s'exerceix contra les dones com a manifestació de la discriminació i de la situació de desigualtat en el marc d'un sistema de relacions de poder dels homes sobre les dones i que, produïda per mitjans físics, econòmics o psicològics, incloses les amenaces, les intimidacions i les coaccions, tingui com a resultat un dany o un patiment físic, sexual o psicològic, tant si es produeix en l'àmbit públic com en el privat.

Aquesta violència masclista es pot exercir d'alguna de les formes següents, ja sigui de manera puntual o reiterada: Violència física, violència psicològica, violència sexual i abusos sexuals i violència econòmica.

La violència masclista es pot manifestar en alguns dels àmbits següents:

1. Violència en l'àmbit de la parella.
2. Violència en l'àmbit familiar.
3. Violència en l'àmbit laboral.
4. Violència en l'àmbit social o comunitari
5. Qualsevol altres formes anàlogues que lesionin o siguin susceptibles de lesionar la dignitat, la integritat o la llibertat de les dones.

L'article 31 de la Llei 5/2008, de 24 d'abril, del dret de les dones a eradicar la violència masclista fa referència a les Forces i Cossos de Seguretat i exposa el següent:

La Policia de la Generalitat - Mossos d'Esquadra ha de vigilar i controlar el compliment exacte de les mesures acordades pels òrgans judicials. En el marc de cooperació establert amb les forces i cossos de seguretat, les policies locals de Catalunya han de col·laborar per a assegurar el compliment de les mesures acordades pels òrgans judicials.

Les administracions públiques de Catalunya han de garantir que els cossos de policia autonòmica i local prestin l'atenció específica en protecció a les dones que pateixen alguna de les formes de violència que aquesta llei recull.

Les administracions públiques de Catalunya han de garantir que els cossos policials disposin de l'adequada formació bàsica en matèria de violència masclista i de la formació i la capacitat específiques i permanents en matèria de prevenció, assistència i protecció de les dones que pateixen violències.

Les actuacions de la Policia de la Generalitat-Mossos d'Esquadra, no només van orientades a aquells casos de violència masclista sinó que també inclouen tot el ventall de víctimes de violència domèstica i altres víctimes vulnerables. És per això, que des de la PG-ME es planteja una acció integral per garantir l'emparament i protecció de qualssevilla d'aquestes víctimes.

S'entén per violència domèstica aquell tipus de violència que fa referència als actes de maltractament físic, psíquic, sexual i/o d'altres tractes vexatoris que es realitzen per part d'una determinada persona sobre un o més membres del seu nucli familiar i/o de convivència; tant els homes com les dones poden ser subjectes actius i passius.

Poden ser víctimes de violència domèstica les persones següents:

1. Qui sigui o hagi estat cònjuge o estigui o hi hagi estat lligat a la víctima per una anàloga relació d'afectivitat, encara que no visquin junts.
2. Ascendents per naturalesa, adopció o afinitat propis o del cònjuge o convivent.
3. Descendents per naturalesa, adopció o afinitat propis o del cònjuge o convivent.
4. Germans per naturalesa, adopció o afinitat propis o del cònjuge o convivent.
5. Menors o incapaços que visquin amb l'autor o que es trobin subjectes a la potestat, tutela, curatela, acolliment o guarda de fet del cònjuge o convivent.
6. Persones emparades en altra relació que estiguin al nucli de convivència familiar.
7. Persones que per la seva especial vulnerabilitat es troben sotmeses a custòdia o guarda en centres públics o privats.

2. Àmbits d'actuació policial en l'atenció a les víctimes de violència masclista i domèstica

La Policia de la Generalitat-Mossos d'Esquadra (PG-ME) focalitza les seves actuacions de manera transversal, amb víctimes de violència masclista, domèstica i altres víctimes vulnerables, des de les vessants de la prevenció, la detecció, l'atenció, el seguiment i la protecció d'aquestes víctimes.

Les actuacions policials comprenen tant el treball preventiu, orientat a aquestes víctimes, com totes aquelles accions dutes a terme des del moment en què es té notícia que una persona pot ser o és víctima de violència masclista i/o domèstica, fins al moment en què es finalitza el seguiment del seu cas per absència de risc.

2.1 Prevenció i detecció

En la cerca d'una major eficàcia en la prevenció i atenció de les víctimes de violència masclista i domèstica, la PG-ME realitza una sèrie d'accions preventives amb l'objectiu de detectar i donar resposta a les necessitats de les possibles víctimes.

La PG-ME realitza accions de sensibilització a la ciutadania a través de presentacions (xerrades) per crear espais de reflexió sobre què és la violència masclista i domèstica i com es detecta. Aquestes presentacions estan adreçades a la comunitat, programes per a joves, col·laboració amb organitzacions i entitats assistencials, etc. L'objectiu principal és la sensibilització, per tal de generar canvis i modificacions a l'imaginari social que permetin avançar cap a l'eradicació de la violència masclista i domèstica.

La PG-ME també col·labora i participa en circuits territorials, taules locals i comarcals, així com en comissions específiques, que tenen com a finalitat establir una intervenció coordinada entre tots els operadors de la xarxa, establint protocols d'actuació i fluxos de comunicació per coordinar les intervencions d'una forma integral.

2.2 Atenció a la víctima

Consisteix en escoltar, informar i assessorar les víctimes que pateixen violència masclista i domèstica, sobre els drets que tenen i les accions que poden emprendre, així sobre els organismes on poden acudir per exercir els seus drets.

La PG-ME realitza la instrucció de les diligències policials, informació de drets de la víctima i la sol·licitud de l'ordre de protecció i fa tramesa a l'autoritat judicial/Fiscalia corresponent.

2.3 Seguiment i protecció

La PG-ME valora el risc que pateix la víctima, en cada cas, per proposar, si escau, mesures policials de protecció. Aquestes mesures estan destinades a garantir una protecció eficaç a qualsevol víctima de violència masclista i domèstica i s'adapten a les necessitats i circumstàncies de la víctima. També serveixen per mantenir una comunicació ja sigui esporàdica o bé permanent amb aquestes persones, poder-les localitzar en cas de necessitat i proporcionar-los una atenció i una protecció immediata davant situacions d'emergència.

Aquestes mesures poden ser determinades d'ofici o mitjançant una interlocutòria judicial/Fiscalia.

En el cas de víctimes de violència masclista i domèstica que necessitin protecció policial, amb independència de gaudir o no mesures judicials de protecció, la PG-ME

podrà establir els diferents nivells de protecció en funció del nivell de risc, existeixen quatre nivells de risc que es detallen a continuació:

- Primer nivell o risc alt
- Segon nivell o risc mig
- Tercer nivell o risc baix
- Quart risc o risc no apreciat

La PG-ME, mitjançant els Grups d'Atenció a la Víctima (GAV) realitza seguiment a les víctimes de violència masclista i domèstica que disposen o no de mesures judicials de protecció. Aquest seguiment a la víctima consisteix en realitzar gestions dirigides a la seva orientació i seguretat.

3. Intervenció Policial

En motiu del Procés d'Atenció a les Víctimes de violència masclista, domèstica i altres víctimes vulnerables, la PG-ME realitzarà les següents actuacions policials:

1. Preservar la integritat física de la víctima i acompanyar-la a un centre sanitari o gestionar l'assistència sanitària, quan sigui necessari.

2. Els Grups d'Atenció a la Víctima (GAV) són les unitats de la PG-ME amb formació especialitzada per realitzar atenció i seguiment a víctimes de violència masclista, domèstica i altres víctimes vulnerables. Realitzen atenció, informació i assessorament a les víctimes sobre els drets i les accions que poden emprendre i sobre els organismes a on poden acudir per exercir aquests drets. Els funcionaris de la PG-ME adscrits als GAV estan en contacte amb els diversos professionals del territori que intervenen en l'abordatge del fenomen de la violència masclista i domèstica establint protocols d'actuació i fluxos de comunicació per coordinar les intervencions d'una forma integral. Una altra de les tasques que assumeixen els GAV és el contacte amb les víctimes i el seguiment dels casos de manera individualitzada per garantir la seva seguretat i el compliment de mesures que l'autoritat judicial hagi pogut determinar.

Els Grups d'Atenció a la Víctima (GAV) són els grups especialitzats en l'atenció i seguiment de les víctimes de violència masclista, domèstica i altres víctimes vulnerables, a totes les Àrees Bàsiques Policials (ABP) i Comissaries de Districte (CD) de la Policia de la Generalitat-Mossos d'Esquadra (PG-ME). Els GAV són actualment l'eina de qualitat que té la policia, i que tenen entre altres funcions, **la prevenció, detecció, atenció, seguiment i protecció** de les víctimes de violència de masclista, domèstica i altres víctimes vulnerables.

3. L'Oficina d'Atenció al Ciutadà (OAC) és el servei de la PG-ME instal·lat en cada una de les seves comissaries i que té com a funció principal recollir totes les denúncies d'àmbit penal presentades per la ciutadania. En qualsevol cas, les denúncies relacionades amb els àmbits de la violència masclista, domèstica i altres víctimes vulnerables sempre es deriven posteriorment al GAV de referència per al seu assessorament, derivació a altres serveis, si escau, i seguiment individualitzat.

4. Si la víctima no desitja denunciar els fets es posaran en coneixement de l'autoritat judicial competent d'ofici, i s'informarà a la víctima d'aquest fet i del procediment a seguir en aquests casos. Cal tenir present que en relació a determinades tipologies penals caldrà necessàriament la prèvia denúncia de la víctima (per exemple delictes contra la llibertat sexual, faltes d'injúries, delictes contra els deures familiars) i, en altres, es requerirà que la víctima presenti querella

(delictes privats). No obstant, en tots aquests casos, malgrat no es compti amb la denúncia de la víctima i/o amb independència que es presenti o no querella per part de la víctima, la PG-ME dirigirà, així mateix, ofici informatiu a l'autoritat judicial competent, amb tota la informació que s'hagi esbrinat. A més a més, es realitzaran les diligències o gestions preventives d'assegurament de prova que siguin necessàries.

5. Quan la víctima estigui en condicions de denunciar els fets, se la informarà dels seus drets i del dret a sol·licitar assistència jurídica especialitzada i, si escau, gratuïta (d'acord amb el previst amb la Llei 1/1996, de 10 de gener d'assistència jurídica gratuïta) de forma immediata o bé designar un advocat de la seva elecció. Si ho sol·licita, s'ha de requerir la presència de l'advocat de torn d'ofici perquè l'assisteixi en la seu policial i/o judicial (del torn específic de violència domèstica/de gènere, si en el partit judicial se'n disposa). Finalment s'informarà del dret a sol·licitar una Ordre de Protecció d'acord amb a l'article 62 de la Llei orgànica 1/2004, de 28 de desembre, de mesures de protecció integral contra la violència de gènere i l'article 544ter de LECr, apartat 1 i 2 que regulen tant la petició com el tràmit de la mateixa; o altres mesures de protecció.

6. En cas que la víctima sigui estrangera no comunitària en situació administrativa irregular a Espanya, caldrà informar-la dels drets que l'assisteixen d'acord amb la Llei orgànica 4/2000, d'11 de gener, sobre drets i llibertats dels estrangers a Espanya i la seva integració social.

7. La PG-ME acompanyarà, si cal, la dona i llurs filles o fills al lloc d'acolliment d'urgència de referència, sempre que aquesta no disposi de cap altre domicili que pugui garantir la seva seguretat. En hores d'atenció dels Serveis Socials es derivarà a aquests.

8. En tots els casos les víctimes seran informades dels altres serveis i recursos assistencials que disposa per adreçar-s'hi.

9. La PG-ME informarà a la víctima de les mesures d'autoprotecció que pot adoptar, valorant l'existència o no de mesures de protecció i el moment en què es produeix l'episodi de violència:

- Mesures d'autoprotecció prèvies a un episodi de violència.
- Mesures d'autoprotecció durant un episodi de violència.
- Mesures d'autoprotecció posteriors a un episodi de violència.

C)POLICIA LOCAL D'ARENYS DE MUNT

La Policia Local juga un paper molt important en la prevenció, sensibilització i la intervenció en aquest tipus de casos ja que habitualment el primer contacte que la dona té amb l'administració es dona quan la policia intervé o quan la dona s'adreça a aquesta, és a dir, que la policia intervé en un punt de crisi important.

El professional de referència en el cas de violència de gènere és el Sergent Cap de la Policia Local d'Arenys de Munt.

De forma detallada, l'actuació de la Policia Local, serà de la següent manera:

En situacions de no d'urgència:

- Recepció / atenció a la persona i anàlisi / valoració de la demanda
- Recull ampli d'informació i explicació del procediment
 - a) es facilita informació legal
 - b) es facilita informació sobre la xarxa de serveis i els recursos
- S'insta a posar la denúncia a Mossos d'Esquadra
- Si la dona ho vol, es facilitat informació de l'ajuda que se li pot donar als Serveis socials de l'Ajuntament
- Amb mínims indicis, instruir diligències al jutjat

En situacions d'urgència:

a) Hi ha l'alerta d'un fet:

- Dirigir-se al lloc dels fet, separar les parts i actuar individualment amb cada una d'elles.
- Identificar les parts i buscar testimonis.
- Acompanyar a la víctima a un centre sanitari per ser atesa de les possibles lesions i orientar-la perquè sol·liciti l'informe de lesions
- Observar si en el lloc dels fets hi ha signes de violència
- Instrucció de les primeres diligències, detenció o recerca de l'autor i dispositiu de localització
- Lliurament de les primeres diligències relatant els fets observats, actuació policial, signes de violència, indicis del delictes i detingut a Mossos d'Esquadra
- Si la persona no vol o no pot tornar al domicili informar-la i acompanyar-la al domicili de la persona que indiqui, establiment hotel·ler o Centre, després de la gestió prèvia dels Serveis Socials municipals.
- Acompanyar-la al seu domicili a recollir els efectes personals.
- Seguiment del compliment de les mesures en virtut de la resolució judicial.
- Informació al jutjat de les incidències de caràcter penal relacionades amb el fet

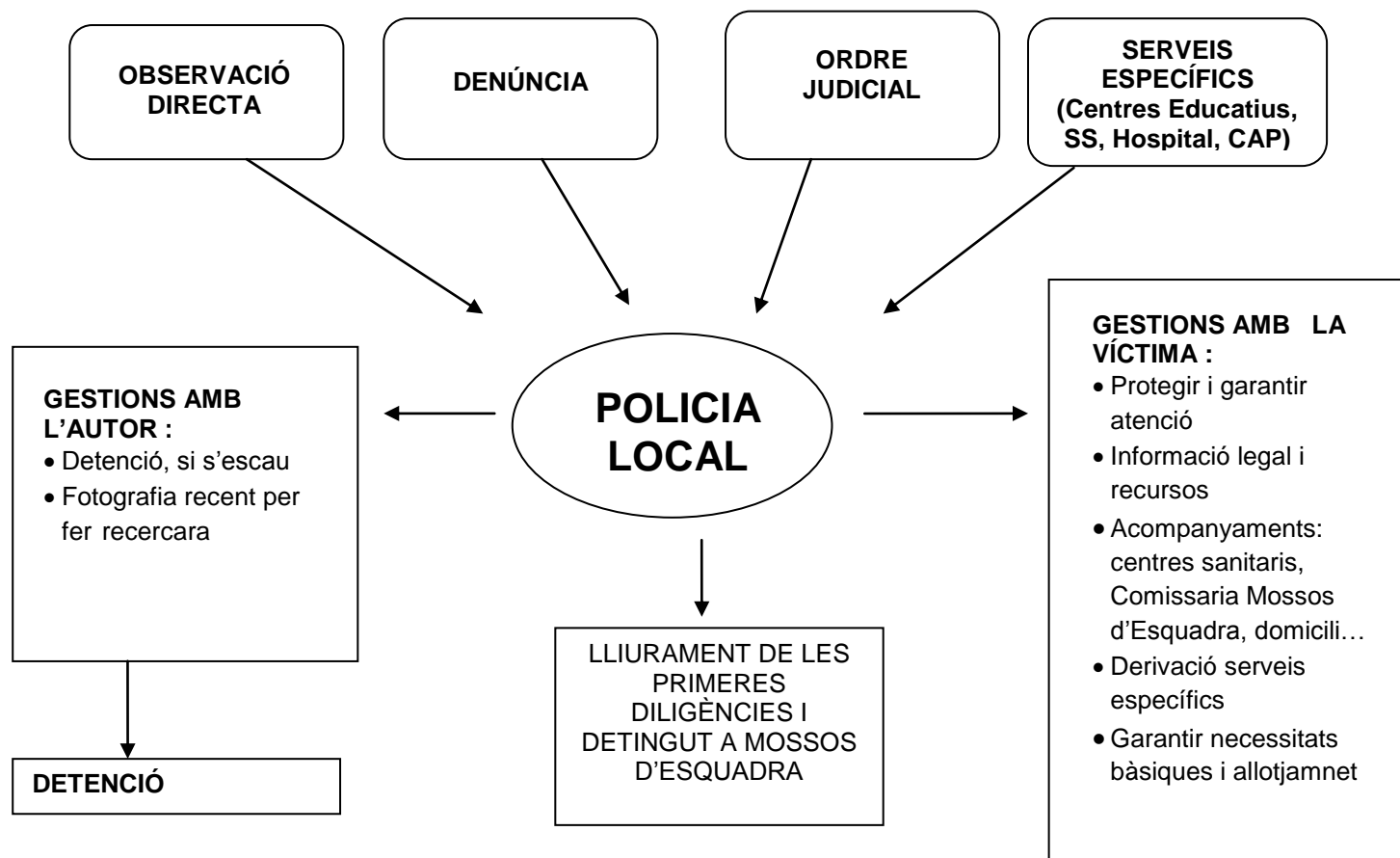
b) La dona es presenta a les dependències o a través d'un altre servei:

- Avaluació del fet i tipificació de la infracció penal
- Acompanyar, si és necessari, la persona agredida a un centre sanitari i/o avisar als serveis mèdics de guàrdia.
- Derivació i/o acompanyament a la Comissaria de Mossos d'Esquadra.
- Si la persona no vol o no pot tornar al domicili informar-la i acompanyar-la al domicili de la persona que indiqui, establiment hotel·ler o Centre, després de la gestió prèvia dels Serveis Socials municipals.
- Acompanyar-la al seu domicili a recollir els efectes personals.

- Informar a la persona que pot posar-se en contacte amb els Serveis Socials.
- Informar als Serveis Socials d'aquesta situació de violència de gènere.

Fora de l'horari de Serveis socials i si es dona el cas, caldrà facilitar l'allotjament alternatiu i cobrir les necessitats bàsiques de la dona, a través dels recursos fixats en el protocol.

CIRCUIT A SEGUIR EN CASOS DE VIOLÈNCIA DE GÈNERE



D) EQUIP BÀSIC DE SERVEIS SOCIALS

Des de la regidoria d'Igualtat de gènere es treballa en l'àmbit de la **prevenció i sensibilització**.

- **Prevenció:** programes socioeducatius dirigits a joves de l' Institut Domènec Perramon i el Casal de Joves l'Escorxador.
- **Sensibilització:** organització coordinada amb les entitats de gènere pel municipi per a la difusió de les campanyes del 8 de març Dia Internacional de la Dona, dia 28 de Maig Dia de la Dona i la Salut i el 25 de Novembre Dia Internacional per a l'eradicació de la Violència de Gènere.
- **Coordinació amb Serveis Socials** per a l'elaboració d'aquest protocol d'atenció a persones víctimes de violència de gènere i per a elaborar plans locals d'Igualtat.

INTERVENCIÓ DES DE SERVEIS SOCIALS D'ATENCIÓ PRIMÀRIA

- Atenció d'urgència quan se sol·liciti la intervenció del servei en casos de violència de gènere. Els indicadors d'urgència són: si hi ha agressió, el nivell de percepció de perill que manifesta la víctima i si ha rebut amenaces.
- Valoració i anàlisi de la situació de la víctima per tal d'obtenir el coneixement i detectar les necessitats més urgents per intervenir i garantir-ne la seva cobertura.
- 1ª Acollida d'atenció d'urgència si hi ha agressió/lesió es derivarà i acompanyarà si cal a PGME per emetre denúncia.

Una vegada retorna d'interposar denúncia:

- Emetre el diagnòstic social i desenvolupar el Pla de treball.
- Gestionar els recursos més adients per tal de cercar totes les alternatives possibles i superar la situació de maltractament patida.
- Informar, orientar i assessorar la víctima respecte els recursos disponibles segons la situació exposada.
- Coordinació amb els diferents serveis que puguin intervenir per garantir una atenció integral.
- Derivar als serveis socials especialitzats per afavorir una evolució resolutiva del cas:
- Policia de la Generalitat: Mossos d'esquadra, Policia Local, ABS, EAIA, Jutjat, Servei Psicològic, Assessorament jurídic - SOJ, Orientació laboral - OTG, Associació de dones, Servei d'informació i assessorament a les dones (SIAD) etc.
- Tràmit i gestió de les prestacions socials disponibles en el Sistema Català de Serveis Socials, i derivació a altres serveis i institucions (OTG, INSS, etc.).
- Donar suport en tots els processos que es derivin del tractament del cas.
- Elaborar un Pla de manteniment al domicili o bé de sortida segons la decisió /situació de la víctima.
- Oferir allotjament provisional en cas de necessitat, mitjançant el recurs més adient i tenint en compte les mesures de protecció.
- Seguiment de l'evolució del pla de treball pactat fins el tancament del cas.

E)SERVEI D'INFORMACIÓ I ATENCIÓ A LA DONA

Aquest servei està adreçat a les dones de la comarca del Maresme de menys de 20.000 habitants. Al SIAD s'atenen totes aquelles demandes relacionades amb els drets de les dones, els recursos existents d'àmbit comarcal, la participació social i associacionisme i tots aquells temes que els hi puguin interessar a les dones. És un servei gratuït.

El SIAD Maresme, compta amb una informadora, que atindrà totes aquelles demandes que arribin al servei, aquesta atenció s'oferirà telefònicament, a través del telèfon del servei, per correu electrònic, o presencialment si la situació ho requereix. Si la demanda requereix la intervenció d'assessoraments especialitzats, tant jurídic com psicològic, es concertaran entrevistes personals amb els professionals.

Des del servei d'assessorament psicològic es dona suport psicològic per problemes relacionats amb la violència de gènere, dificultats amb els fills, dificultats a l'àmbit laboral, dificultats per establir relacions socials etc., dit servei s'ofereix als municipis de Tordera, Arenys de Mar i Mataró. Des del servei d'assessorament jurídic es donarà suport davant de processos de separació i divorci, qüestions relacionades amb els fills com són règim de visites, guàrdia i custòdia, pensió d'aliments...denúncies per agressió física, ordres de protecció, entre d'altres...Aquest servei, igual que el de suport psicològic, s'ofereix als municipis de Tordera, Arenys de Mar i Mataró.

També des del SIAD es posarà a disposició de les dones y dels professionals que així ho demanin, un servei de suport intercultural en temes de gènere.

A continuació s'especifiquen les funcions que desenvolupa el SIAD:

Informació i orientació:

Es dona resposta a les diferents necessitats que es puguin plantejar a les esferes laboral, social, familiar o de parella. La consulta es pot fer presencialment, per telèfon o per correu electrònic.

Atenció i suport personalitzat:

S'ofereix un espai de primera acollida, informació i derivació als serveis. Després, es donen fins a 6 sessions d'assessorament psicològic o legal a totes les dones que necessitin assessorament i orientació per diversos problemes, incloent la de violència masclista. Aquest assessorament es pot rebre a Mataró, (en la seu del SIAD) i també a serveis socials de Tordera i Arenys de Mar. Després d'haver acabat l'atenció amb el SIAD, es deriva a altres serveis. També s'informa mitjançant el mailing de les usuàries de totes les accions que puguin ser del seu interès.

A la vegada també s'incentiva a la participació de les dones i drets de ciutadania, organitzant campanyes, accions de lobby, etc.

El SIAD Maresme ha facilitat la coordinació entre les entitats de dones del Maresme i la seva integració tan a nivell ed grup com individual en la Federació d'associacions de Dones del Maresme, de la mateixa manera que ha donat suport i difusió a les seves accions.

Observatori de gènere:

Es va crear una taula de treball sobre la dona d'origen estranger del Maresme on es van recollir les experiències i les necessitats de dones de diferents orígens i s'han proposat 59 accions per a realitzar a la comarca per fomentar l'autonomia de la dona immigrada

TIPOLOGIA ACTIVITATS:

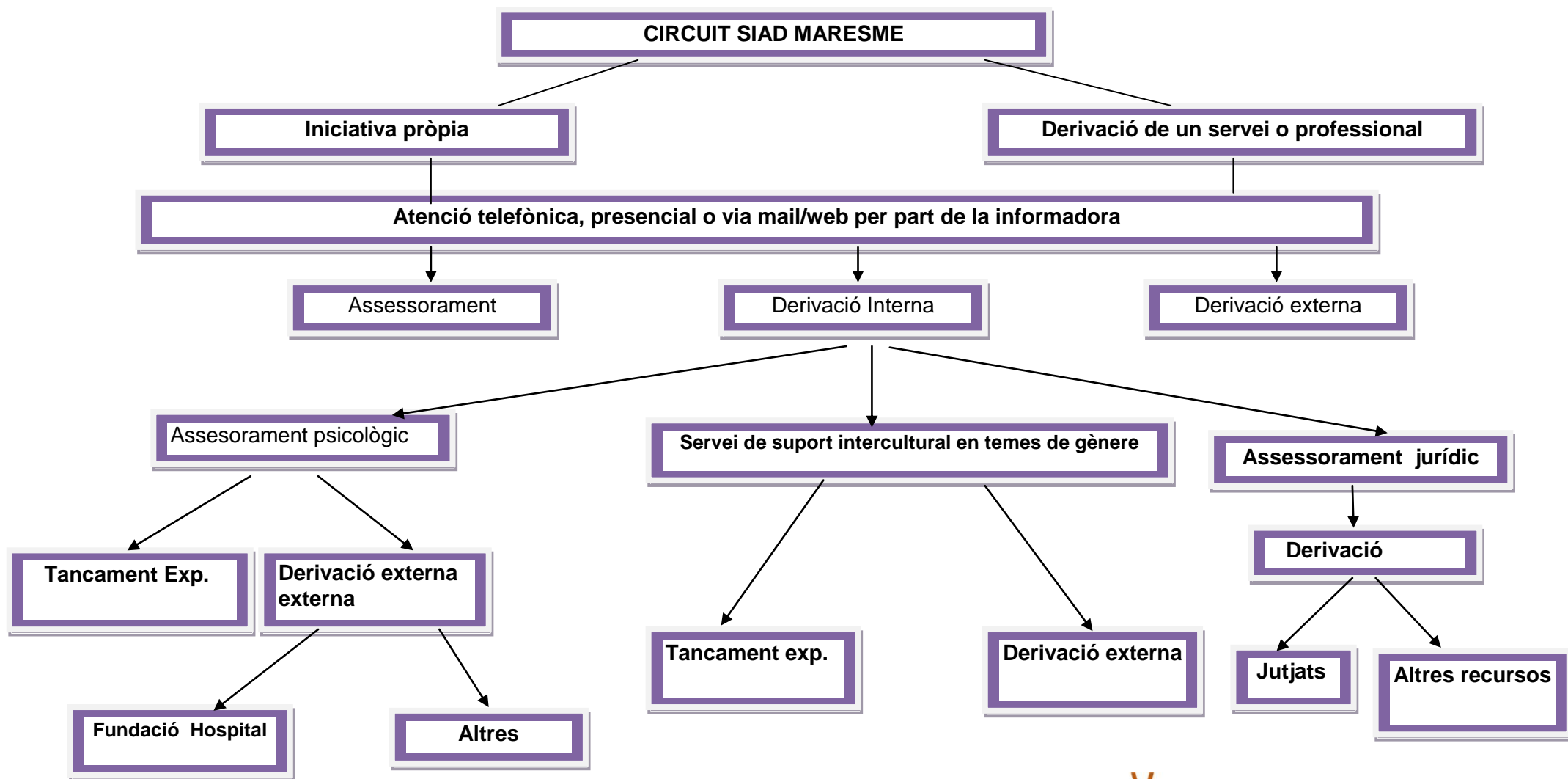
Tallers de contingut terapèutic:

Taller de contingut formatiu:

Jornades formatives:

Xerrades per commemorar dies assenyalats:

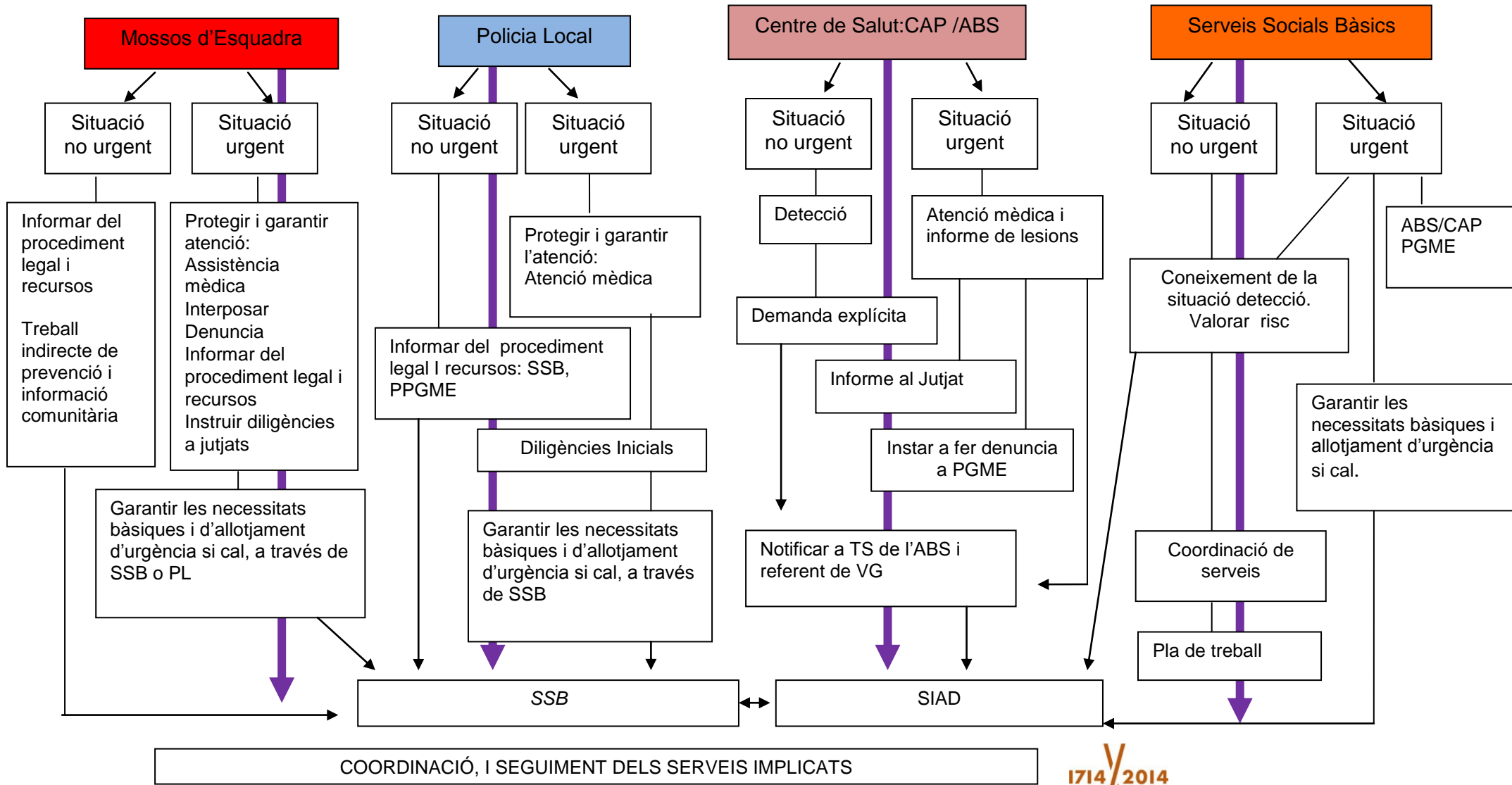
Es participa donant suport a l'elaboració dels protocol i circuits municipals i també com a recurs per a les dones víctimes de violència. Els municipis de menys de 20.000 habitants del Maresme deriven les dones per valoració i assessorament psicològic i legal.



7. CIRCUIT INTERDISCIPLINARI I DE FUNCIONS DELS AGENTS IMPLICATS

A continuació es desplega dos circuits que engloben la intervenció coordinada i interdisciplinari dels agents implicats en el casos de violència de gènere.

7- CIRCUIT INTERDISCIPLINAR I DE FUNCIONS PER A CASOS DE VIOLÈNCIA DE GÈNERE



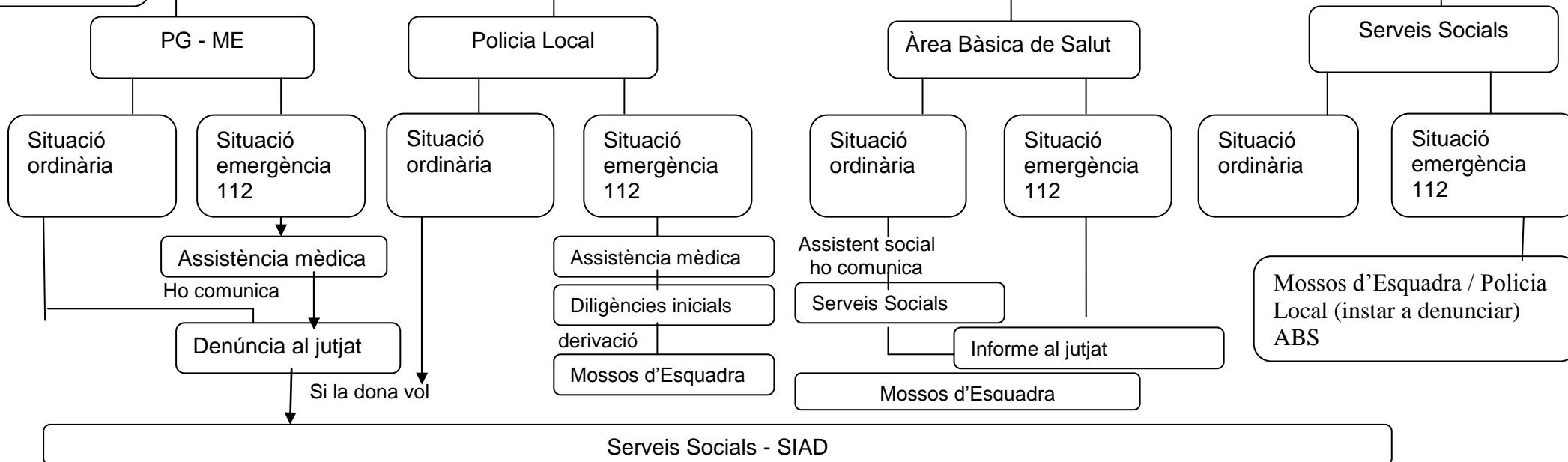
CIRCUIT DE VIOLÈNCIA DE GÈNERE D'ARENYS DE MUNT

DETECCIÓ

Cos Mossos d'Esquadra · Policia Local · Àrea Bàsica de Salut · Serveis Socials · Responsable de les accions preventives de gènere
Entitats de Dones · Serveis Educatius

Aquesta detecció es pot produir tant com a una demanda explícita de la pròpia dona. En ambdós casos caldrà informar, orientar, assessorar i acompanyar

ATENCIÓ



RECUPERACIÓ

Departaments especialitzats: Àrea Bàsica de Salut, Mossos Esquadra, Serveis Socials, Policia Local, Responsable prevenció Igualtat de Gènere



8. ACORDS DE COORDINACIÓ I SEGUIMENT DEL CIRCUIT MUNICIPAL

A continuació s'exposa la metodologia a utilitzar pel que fa al desplegament d'aquest protocol.

Coordinació:

La comissió del protocol es reunirà anualment, per tal de revisar el funcionament correcte d'aquest protocol. També es realitzarà una reunió per cada cas que es doni de violència de gènere ja que són pocs el total de casos a Arenys de Munt. De totes maneres, es pot convocar la xarxa per raons d'urgència. En aquestes reunions es farà seguiment de les situacions i casos de violència de gènere que s'hagin donat al municipi. Es farà un acta de la sessió i es presentarà els casos que s'hagin de treballar en xarxa basant-nos en les fitxes de seguiment individual (veure annex).

El protocol i el circuit d'atenció han estat dissenyats pensant en poder mantenir una comunicació fluida i àgil, i poder compartir dades bàsiques i necessàries. L'objectiu és garantir el millor acompanyament al llarg del procés de recuperació de les dones que pateixen o han patit situacions de violència de gènere i evitar situacions de victimització secundària. Per tal de garantir el dret a la màxima confidencialitat de les dades personals de les interessades i allò que s'estableix a la legislació vigent, només es comunicaran les dades mínimes i necessàries per complir les competències dels serveis afectats. Es vetllarà per garantir la protecció efectiva de dades de caràcter personal en els termes exigits en la legislació vigent (Llei orgànica 15/1999, de 13 de desembre, de protecció de dades de caràcter personal i normativa de desplegament). Tots els serveis implicats són els responsables de les dades que recullen i de complir els requisits que exigeix la LOPD. Així, cada òrgan serà propietari dels seus fitxers de dades i serà el responsable del seu bon ús.

Avaluació:

L'avaluació del protocol es farà de forma anual. S'elaborarà una memòria que reculli totes les dades i s'efectuarà una avaluació quantitativa i qualitativa, en la que hi hauran de participar tots els agents implicats.

Indicadors d'Avaluació:

- Nombre de professionals que han participat a les reunions.
- Nombre de víctimes ateses per serveis i perfil.
- Nombre d'incidències.

9. ANNEX

Recursos municipals:

BENESTAR SOCIAL	Departament de Benestar i Família Institut Català de les Dones(ICD): - Telèfon 900 900 120 - Atenció psicològica urgent - Assessorament jurídic - Cases d'acolliment - Subvencions i convenis www.recursosviolenciamasclista.cat	SIAD Maresme (93 741 16 22) (municipis menys de 20.000 hab.) 1. Servei d'informació i atenció 2. Servei d'assessorament psicològic 3. Servei d'assessorament jurídic 4. Servei de mediació intercultural. - Pis d'urgències - Atenció terapèutica CIE (Centre Intervenció especialitzada) 1. Atenció Social i psicològica especialitzada. 2. Serveis acolliment	SBAS (93 7937710) 1. Recollida i anàlisi de la demanda, informació, orientació i atenció individualitzada 2. Intervenció davant de necessitats socials- 3. Recursos municipals: <ul style="list-style-type: none"> • pis, pensió , aliments, • Tràmits: <ul style="list-style-type: none"> ○ PIRMI, RAI, ○ beques menjador fills, • Derivacions <ul style="list-style-type: none"> ○ suport psicològic, ○ OTG ○ INSS
COSSOS SEGURETAT	Departament Interior Mossos d'esquadra - Telèfon d'emergències 112 - Oficina d'atenció a la víctima(SAV)	Mossos d'Esquadra-GAV Arenys de Mar Grups d'atenció a la víctima: 1. Recollida de la denúncia, informació del procés legal 2. Adopció de mesures de protecció	Policia Local 1. Recollida de la denúncia e informació del procés legal 2. Informació i protecció
JUSTÍCIA	Departament de Justícia - Fiscalia - Oficina d'Atenció al delictes Programes d'atenció als maltractadors	Jutjats d'Arenys de Mar: jutjat de família i/o de violència de gènere 1. Adopció de mesures de protecció penals i civils 2. Servei d'orientació jurídica(SOJ) i justícia gratuïta	Orientació jurídica contractades des del municipi
SALUT	Institut Català de la Salut	Hospitals: Calella, Mataró, Can Ruti Serveis d'urgències hospitalàries. Elaboració d'informes de lesions.	CAP Arenys de Munt ABS Arenys de Mar 1. Atenció mèdica 2. Detecció e intervenció 3- Informes de lesions

AUTORITZACIÓ DE DADES

JO,

amb DNI/NIE núm:

ADREÇA:

MUNICIPI: Arenys de Munt, TELÈFON:

MANIFESTO

Que d'acord amb la Llei Orgànica 15/99 de 13 de desembre, de protecció de dades de caràcter personal , he estat informada que les meves dades personals, seran incloses en els fitxers de persones ateses a Serveis Socials de l'Ajuntament d'Arenys de Munt, seguint el Protocol d'abordatge contra la Violència de gènere. Així mateix, també he estat informada de la possibilitat d'exercir al dret d'accés, rectificació, cancel·lació i oposició d'acord a la legislació vigent i per escrit.

Per mitjà del present, dono el meu consentiment exprés per a la recollida i tractament de les dades personals facilitades d'acord amb el paràgraf anterior i per l'ús de les dades d'identificació exclusivament pel treball de coordinació amb els altres professionals que intervenen en el Protocol. .

Signatura

A Arenys de Munt, de de 2014

QÜESTIONARI DE SATISFACCIÓ DEL SERVEI

DATA:

Valora de l'1 al 5 l'atenció rebuda per part del servei d'informació i assessorament:

L'atenció rebuda per part del professional que t'ha atès :

1 2 3 4 5

Has obtingut resposta sobre la consulta i/o demanda que has fet al servei

1 2 3 4 5

Propostes de millora del servei. Suggestiment o queixa

Fitxa de seguiment dels casos

EXPEDIENT: (NÚM/ ANY) _____ / _____

DATA: _____

INTERVENCIÓ: SI _____ NO _____ PROFESSIONAL: _____

ESTAT CIVIL	
DATA DE NAIXEMENT	
RESIDENT AL MUNICIPI	SI NO
NÚMERO DE FILLS/ES	
SITUACIÓ LABORAL	
SITUACIÓ DE SALUT:	__ Disminució Física __ Disminució Psíquica
CONSUM DE TÒXICS SI NO	TIPUS
IMMIGRANT	SI NO
NACIONALITAT	
SITUACIÓ SOCIOECONÒMICA	
SUPORT SOCIAL / FAMILIAR	
CONVIVÈNCIA AMB EL MALTRACTADOR	SI NO
INICI DEL MALTRACTE I DURADA DE LA RELACIÓ	
SITUACIÓ ACTUAL DE LA VÍCTIMA AMB L'AGRESSOR	
RECURSOS DE LA XARXA	
INCIDÈNCIES	
PROPOSTES DE TREBALL	
ESTAT DE L'EXPEDIENT: OBERT – TANCAT - SEGUIMENT	
RESOLUCIÓ DEL CAS (Històric / reincidències)	

LLISTAT DE SERVEIS MUNICIPALS

SERVEIS SOCIALS MUNICIPALS

C/ Sant Pau, 2

ARENYS DE MUNT

Telèfon: 93.793.77.10

Horari: de dilluns a divendres de 9h a 14h

POLICIA LOCAL

Rbla. Sant Martí, 19

Telèfon: 93.793.79.70 / 93.793.75.47

Horari: 24 hores.

CENTRE D'ATENCIÓ PRIMÀRIA ARENYS DE MUNT

Av. Del Remei s/n

Telèfon: 93.795.02.41 i 93.795.15.23

Horari:

AMBULÀNCIES I EMERGÈNCIES MÈDIQUES

061

ÀREA BÀSICA DE SALUT D'ARENYS DE MAR (ABS)

Av. D'Auterive, s/n

Telèfon: 93.795.80.44

Horari:

HOSPITAL ST. JAUME DE CALELLA

C/Sant Jaume, 209-217

Calella

Telèfon: 93.766.59.50

CENTRE D'ASSITÈNCIA PRIMÀRIA EN SALUT MENTAL (CAPSM)

Hospital de Calella

Telèfon: 93.766.09.47

HOSPITAL DE MATARÓ

Carretera de Cirera s/n

Telèfon: 93.741.77.00

UNITAT DE PSIQUIATRIA DE L'HOSPITAL DE MATARÓ

Telèfon: 93.758.28.04

LÍNIA D'ATENCIÓ A LES DONES EN SITUACIÓ D'EMERGÈNCIA

900900120

INFÀNCIA RESPON

900300777

dgaia.benestar@.cat

CENTRE D'ACOLLIDA DE MATARÓ

Carrer Sant Simó, 13

Telèfon: 93.755.14.53

Fax: 93.755.50.92



MOSSOS D'ESQUADRA I GRUP D'ATENCIÓ A LA VÍCTIMA, GAV

C/Jaume Partegàs i Rabell, 3
Arenys de Mar.
Emergències: 088
Telèfon del GAV: 93.741.89.00.
Horari del GAV: de 9h a 17:30h
Telèfon MMEE: 93.741.89.00. Horari: 24 hores.

**JUTJAT DE PRIMERA INSTÀNCIA DE VIOLÈNCIA DE GÈNERE NÚMEERO 6
D'ARENYS DE MAR**

Edifici dels jutjats, planta 0
c/ d'Auterive, s/n
Arenys de Mar
Telèfon: 93.693.10.06
Horari: de 9h a 14h

COL·LEGI D'ADVOCATS DEL PARTIT JUDICIAL D'ARENYS DE MAR

Edifici dels Jutjats, planta 0
c/ d'Auterive, s/n
Arenys de Mar
Telèfon: 93.792.29.69
Horari: de dilluns a divendres de 9h a 14h.

SIAD MARESME

Plaça Miquel Biada, 1
Mataró
Telèfon: 937411622
Horari: de dilluns a divendres de 9h a 14h

**CIRD, CENTRE D'INFORMACIÓ I RECURSOS PER A LES DONES DE LA
COMARCA DEL MARESME**

C/ de Blai Parera, 6
Mataró
Telèfon: 93.702.28.12
Horari: dl a dj de 9h a 13h i de 16h a 19h i dv de 9h a 13h
dona@ajmataro.cat

SIE: Servei Integral especialitzat