



ORDENANÇA DE CIRCULACIÓ D'ARENYS DE MUNT

PREÀMBUL

L'ordenança de circulació és un instrument fonamental per a garantir la seguretat, la convivència i la mobilitat sostenible dins del nostre poble. L'objectiu principal d'aquesta ordenança és establir les normes i els principis que regulen la circulació de vehicles i vianants, així com promoure un ús responsable de les vies públiques.

Arenys de Munt és un municipi amb una rica història i una comunitat compromesa amb el seu entorn i la seva qualitat de vida. En aquest context, l'ordenança de circulació busca harmonitzar les necessitats de desplaçament i la convivència ciutadana, assegurant alhora la protecció del medi ambient i la promoció d'una mobilitat sostenible.

Aquesta ordenança es basa en els principis de responsabilitat cívica, respecte mutu i solidaritat entre els usuaris de la via pública.

A més de les disposicions generals sobre velocitat, estacionament i prioritat de pas, l'ordenança de circulació també incorpora mesures per a fomentar el transport públic, l'ús de la bicicleta i la creació d'espais per a vianants per a potenciar la mobilitat sostenible i la qualitat de vida a la nostra localitat.

En definitiva, aquesta ordenança té com a objectiu principal millorar la seguretat i promoure una convivència pacífica i respectuosa entre tots els usuaris de les vies públiques d'Arenys de Munt. Agraïm la vostra col·laboració i compromís per a fer d'Arenys de Munt un lloc més segur, sostenible i agradable per a tots els seus habitants. Junts, podem aconseguir una circulació més eficient i responsable que contribueixi al benestar de la nostra comunitat.

TÍTOL PRELIMINAR OBJECTE, ÀMBIT D'APLICACIÓ I COMPETÈNCIA

Article 1. Objecte.

És objecte de la present Ordenança la regulació dels usos de les vies urbanes i travessies d'acord amb les fórmules de cooperació o delegació amb altres Administracions, fent compatible la equitativa distribució dels estacionaments entre tots els usuaris amb la necessària fluïdesa del trànsit rodat, la distribució de mercaderies, la mobilitat personal amb VMP i amb l'ús de vianants dels carrers, així com l'establiment de mesures d'estacionament limitat, amb la finalitat de

garantir la rotació dels estacionaments prestant especial atenció a les necessitats de les persones amb discapacitat que tenen reduïdes la seva mobilitat i que utilitzen vehicles, tot allò amb la fi d'afavorir la seva integració social.

Article 2. Àmbit d'aplicació.

La present Ordenança és d'aplicació a tot el terme municipal d'Arenys de Munt i obliga les persones titulars i usuàries de les vies i terrenys públics urbans aptes per a la circulació; les de les vies i terrenys que, sense tenir aquesta aptitud, siguin d'ús comú; les de les vies interurbanes la competència de les quals hagi estat cedida a l'Ajuntament d'Arenys de Munt i, quan no hi hagi altres normes, les de les vies i terrenys privats que siguin utilitzats per una col·lectivitat indeterminada d'usuaris, d'acord amb el Reial decret legislatiu 6/2015, de 30 d'octubre, pel qual s'aprova el text refós de la Llei sobre trànsit, circulació de vehicles a motor i seguretat viària, i la seva normativa de desenvolupament.

Article 3. Normativa aplicable.

1. El contingut de la present Ordenança es formula en el marc de la normativa europea, estatal i autonòmica, vigent en cada moment, en matèria de:

- a) Llei 18/2021, de 20 de Desembre, per la qual es modifica el text refós de Llei sobre Trànsit, circulació de vehicles de Motor i Seguretat Viària, aprovat pel Reial decret Legislatiu 6/2015, de 30 d' Octubre (LTCVMSV)
- b) Reglament general de circulació, aprovat pel Reial decret 1428/2003, de 21 de novembre, i els reglaments generals de conductors i de vehicles, aprovats respectivament pel Reial decret 818/2009, de 8 de maig, i pel Reial decret 2822/1998, de 23 de desembre;
- c) Reial decret 320/1994, de 25 de febrer, pel qual s'aprova el Reglament de procediment sancionador en matèria de trànsit, circulació de vehicles de motor i seguretat viària
- d) Reial decret legislatiu 8/2004, de 29 d'octubre, pel qual s'aprova el text refós de la Llei sobre responsabilitat civil i assegurança en la circulació de vehicles de motor, entre d'altres.
- e) Reial decret 4056/2014, de 12 de Desembre, el qual regula las condicions bàsiques d'emissió i ús de la targeta d'estacionament per persones amb discapacitat
- f) Llei 7/1985, de 2 d'abril, reguladora de les bases de règim local, i el Decret legislatiu 2/2003, de 28 d'abril, pel qual s'aprova el text refós de la Llei municipal i de règim local de Catalunya.
- g) Llei 34/2007, de 15 de novembre, de qualitat de l'aire i protecció de l'atmosfera; la



Ajuntament
d'Arenys de Munt

Directiva 2008/50/CE, de 21 de maig de 2008, relativa a la qualitat de l'aire i una atmosfera més neta a Europa;

- h) Reial decret 102/2011, de 28 de gener, relatiu a la millora de la qualitat de l'aire; la Llei 22/1983, de 21 de novembre, de protecció de l'ambient atmosfèric
- i) Decret 322/1987, de 23 de setembre, de desplegament de la Llei 22/1983, de 21 de novembre, de protecció de l'ambient atmosfèric.
- j) Llei orgànica 4/1997, de 4 d'agost, per la qual es regula la utilització de videocàmeres per les forces i cossos de seguretat en llocs públics,
- k) Decret 134/1999, de 18 de maig, de regulació de la videovigilància per part de la policia de la Generalitat i de les policies locals de Catalunya.
- l) Llei orgànica 4/2015, de 30 de març, de protecció de la seguretat ciutadana.
- m) Decret 97/2002, de 5 de març, sobre la targeta d'aparcament per a persones amb discapacitat i altres mesures adreçades a facilitar el desplaçament de les persones amb mobilitat reduïda
- n) Reial decret 1056/2014, de 12 de desembre, pel que es regulen les condicions bàsiques d'emissió i ús de la targeta d'estacionament per a persones amb discapacitat
- o) Llei 13/2014, de 30 d'octubre, d'accessibilitat.
- p) Llei 12/1987, de 28 de maig, de regulació del transport de viatgers per carretera mitjançant vehicles de motor
- q) Decret 319/1990, de 21 de desembre, pel qual s'aprova el Reglament de la Llei de regulació del transport de viatgers per carretera mitjançant vehicles de motor.
- r) Reial decret 97/2014, de 14 de febrer, pel qual es regulen les operacions de transport de mercaderies perilloses per carretera en territori espanyol.
- s) Llei 33/2003, de 3 de novembre, de patrimoni de les administracions públiques
- t) Decret 336/1988, de 17 d'octubre, pel qual s'aprova el Reglament del patrimoni dels ens locals.
- u) Llei 22/2011, de 28 de juliol, de residus i sòls contaminats
- v) Decret legislatiu 1/2009, de 21 de juliol, pel qual s'aprova el text refós de la Llei

reguladora dels residus

- w) Reial decret 20/2017, de 20 de gener, sobre els vehicles al final de la seva vida útil.
- x) Llei general per a la defensa dels consumidors i usuaris, aprovat mitjançant el Reial decret legislatiu 1/2007, de 16 de novembre, i altres lleis complementàries.
- y) Llei 40/2015, d'1 d'octubre, de Règim Jurídic del sector públic

2. Així mateix, es regeix pel que disposen les corresponents ordenances fiscals i de preus públics, totes aquelles qüestions que se suscitin en relació amb les exaccions que s'hagin de satisfer com a conseqüència del règim d'usos de les vies i espais públics urbans que regula l'Ordenança.

Article 4. Sol·licituds i documentació.

1. La presentació de sol·licituds o documentació davant l'Ajuntament d'Arenys de Munt, associada a tots els procediments que defineix aquesta Ordenança, es farà obligatòriament de manera electrònica per persones jurídiques i la resta de subjectes que recull l'apartat 2 de l'article 14 de la Llei 39/2015, d'1 d'octubre, del procediment administratiu comú de les administracions públiques (en endavant, LPAC).
2. En el cas d'actuar en representació de la persona sol·licitant, caldrà presentar la documentació acreditativa corresponent.

TÍTOL I

NORMES GENERALS, SEGURETAT VIÀRIA, REGULACIÓ I CONTROL DEL TRÀNSIT

CAPÍTOL I

Normes de comportament en la circulació

Article 5. Persones usuàries, conductores i titulars de vehicles.

1. La persona usuària de la via està obligada a comportar-se de manera que no entorpeixi indegudament la circulació, ni causi perill, perjudicis o molèsties innecessàries a les altres persones o danys als béns.
2. La persona que condueix ha d'utilitzar el vehicle amb la diligència, precaució i atenció necessàries per evitar tot dany, propi o aliè, tenint cura de no prendre mal ni posar en perill les altres persones ocupants del vehicle ni la resta de les persones usuàries de la via. Així mateix,

també ha de verificar que les plaques de la matrícula del vehicle no presenten obstacles que n'impedeixin o en dificultin la lectura i la identificació.

3. La persona titular i, si escau, l'arrendatària d'un vehicle té el deure d'actuar amb la màxima diligència per evitar els riscos que comporta utilitzar-lo, mantenir-lo en les condicions establertes legalment i reglamentària, sotmetre'l als reconeixements i les inspeccions que corresponguin i impedir que sigui conduït per qui mai no hagi obtingut el permís o la llicència de conducció corresponent.

Article 6. Emissions acústiques i contaminants.

No poden circular per les vies de l'àmbit d'aplicació d'aquesta Ordenança els vehicles amb nivells d'emissió de soroll superiors als reglamentàriament establerts, amb escapament lliure sense el preceptiu silenciador, i els vehicles que fa esment l'article 7.2 del RGC, els que emetin gasos o fums amb valors superiors als límits establerts ni els que hagin estat objecte d'una reforma d'importància no autoritzada. Totes les persones que condueixin un vehicle tenen l'obligació de col·laborar en les proves reglamentàries de detecció que permetin comprovar les possibles deficiències indicades.

CAPÍTOL II Seguretat viària

Article 7. Xarxa viària.

El terme municipal d'Arenys de Munt disposa d'una xarxa viària que comprenen els carrers del nucli urbà, urbanitzacions, zones industrials, la carretera C-61, la carretera BV-5031 i la carretera BV-5111. **Plànol**

Article 8. Punts o trams de concentració d'accidents.

El servei de la Policia Local analitzarà els accidents, elaborarà estudis, estadístiques i mapes de la sinistralitat urbana destinats a identificar els punts o trams de concentració d'accidents i proposarà les mesures preventives, formatives i correctores oportunes.

Article 9. Col·lectius especialment protegits.

L'Ajuntament d'Arenys de Munt adoptarà mesures particulars relatives al disseny viari, la senyalització i el control de la disciplina viària que garanteixin que els col·lectius més vulnerables, com són les persones menors d'edat, les que presenten alguna discapacitat o tenen la mobilitat reduïda, les dependents i les d'edat avançada, es puguin moure de manera autònoma. Aquesta

estratègia reverteix en la seguretat de totes les persones usuàries de la via pública.

Article 10. Disseny viari i elements reductors de la velocitat.

1. El disseny viari ha de tenir en consideració un ampli ventall d'aspectes, com ara la gestió de la via (sentits de circulació, regulació de cruïlles, senyalització), el disseny en planta (nombre i amplada dels carrils, ordenació de cruïlles, estrenyiments puntuals de la calçada), els canvis del perfil vertical (plataformes elevades), el mobiliari urbà i els paviments emprats.

2. A fi i efecte de reduir la velocitat dels vehicles motoritzats per millorar la seguretat viària, es podran implantar a la calçada aquests elements reductors de la velocitat:

- a) Passos de vianants de ressalt: consisteixen en una elevació de la calçada que combina la ubicació d'un pas de vianants a la mateixa cota que la vorera amb l'efecte reductor de la velocitat dels vehicles que circulen per la calçada.
- b) Esquenes d'ase: consisteixen en una elevació de la calçada en tota la franja transversal pavimentada (excepte 20 cm a banda i banda per permetre el drenatge de la via).
- c) Bandes prefabricades: consisteixen en una elevació de la calçada en tota una franja transversal, a partir de mòduls prefabricats que es munten i es fixen al paviment *in situ*.
- d) Coixins berlinesos: consisteixen en una elevació parcial de la calçada, de manera que pugui ser franquejada pels vehicles de dues rodes, autobusos i vehicles pesants, però no pels turismes. Poden ser prefabricats o construïts *in situ*.

Article 11. Pilonos a la calçada.

La instal·lació de pilonos i elements separadors de contenidors a la calçada tindrà un disseny sense arestes i disposarà d'elements reflectors que n'assegurin la visibilitat nocturna.

Article 12. Retirada d'obstacles.

Els serveis municipals competents en cada cas retiraran de la via pública els obstacles que s'hi trobin dipositats o instal·lats sense l'autorització corresponent i repercutiran els corresponents costos de la intervenció a qui en sigui la persona causant.

Article 13. Vigilància del trànsit.

1. Els membres del cos de la Policia Local d'Arenys de Munt són els agents de l'autoritat encarregats de la vigilància i control del trànsit en les vies urbanes de titularitat municipal i en els trams de les travesseres que siguin de la seva competència segons els acords establerts entre l'autoritat municipal i la Conselleria d'Interior de la Generalitat de Catalunya, de la funció inspectora en la matèria, i de la denúncia de les infraccions que es cometin en les esmentades vies i trams viaris.
2. En el desenvolupament d'aquesta tasca, els esmentats Agents podran prendre les mesures cautelars immediates que considerin oportunes, sempre que siguin proporcionades i necessàries, per garantir la seguretat viària i la fluïdesa del trànsit, com ara tallar al trànsit de vehicles o vianants determinades zones o carrers, procedir a la immobilització o retirada de vehicles, modificar o anular la senyalització existent o posar-ne de provisional, etc.

Article 14. Mitjans tecnològics de vigilància del trànsit.

1. L'Ajuntament d'Arenys de Munt podrà utilitzar mitjans tecnològics per a la vigilància automatitzada del trànsit, així com per denunciar les infraccions que es cometin, utilitzant, entre d'altres, els següents:
 - a) Radar: cinemòmetre metrològicament calibrat destinat a la captació gràfica de les infraccions dels límits de la velocitat, que s'instal·la en punts fixos o elements mòbils com a instrument de seguretat viària per reduir la sinistralitat.
 - b) Càmeres dotades de lector OCR: mitjà automatitzat de captació gràfica o videogràfica dels vehicles i les seves matrícules i distintius, destinat al control del compliment de la normativa en matèria de trànsit, circulació de vehicles de motor i seguretat viària.
 - c) Foto vermell: mitjà de captació gràfica o videogràfica destinat a assegurar el respecte de les prioritats de pas dels semàfors i a evitar atropellaments i col·lisions de vehicles.
2. La instal·lació de videocàmeres i de qualsevol altre mitjà de captació i reproducció d'imatges en les vies públiques per al control, la regulació, la vigilància i la disciplina del trànsit s'efectuarà amb subjecció a la Llei orgànica 4/1997, de 4 d'agost, per la qual es regula la utilització de videocàmeres per les forces i cossos de seguretat en llocs públics, i al Decret 134/1999, de 18 de maig, de regulació de la videovigilància per part de la policia de la Generalitat i de les policies locals de Catalunya.

Normes General

Article 15. Concepte.

Als efectes de la present Ordenança, té la consideració de vianant:

- a) La persona que, sense ser conductora, transita a peu per les vies o terrenys als quals es refereix l'article 2.
- b) Les persones que empenyen o arrosseguen un cotxet d'infant o d'una persona amb discapacitat, o qualsevol altre vehicle sense motor de petites dimensions, les que condueixen a peu un cycle o un ciclomotor de dues rodes i les que tenen alguna discapacitat i circulen al pas en una cadira de rodes, amb motor o sense.
- c) Les persones que condueixen a peu un vehicle de mobilitat personal.

Article 16. Mobilitat del col·lectiu de vianants.

1. Les persones vianants tenen reservada la circulació per les zones de vianants que defineix l'article 18. La circulació per aquestes zones es portarà a terme de conformitat amb el que estableix l'article 121 del Reial decret 1428/2003, de 21 de novembre, pel qual s'aprova el Reglament general de circulació (en endavant, RGC).
2. Les persones vianants tenen prioritat als carrers residencials i a les zones senyalitzades com a prioritat invertida que regulen els articles 19 i 20.
3. A les zones on hi hagi passos vianants, les persones vianants travessaran la calçada pels passos senyalitzats i, quan aquests passos siguin a nivell, observaran, a més, les regles que estableix l'article 124.1 del RGC.
4. A les zones on hi hagi passos vianants, les persones vianants travessaran la calçada pels passos senyalitzats i no ho podran realitzar visualitzant aparells electrònics tipus telèfon mòbil.
5. A l'hora de travessar la calçada fora d'un pas vianants, les persones vianants s'han d'assegurar que ho poden fer sense risc ni entorpiment indegut. Quan travessen la calçada, han de caminar perpendicularment a l'eix d'aquesta i no aturar-s'hi sense necessitat.
6. Als passos regulats, les persones vianants han de complir estrictament les indicacions que se'ls adrecin.

Zona de vianants, carrers residencials i zones 30

Article 17. Zona de vianants.

1. Té la consideració de zona de vianants aquella part de la via, elevada o delimitada d'una altra forma, que està reservada a la circulació de vianants, incloent en aquesta definició la vorera, l'andana i el passeig.

2. Als efectes de l'Ordenança, la vorera és la zona longitudinal de la carretera, elevada o no, destinada al trànsit de vianants, i tenen també la consideració de vorera els espais regulats a la calçada amb una línia contínua paral·lela a la vorera i un pictograma pintat al damunt.

Article 18. Carrers residencials.

1. L'Ajuntament d'Arenys de Munt podrà establir carrers residencials on la circulació dels vehicles es restringeixi a favor de la circulació i l'ús per part de les persones vianants. Els punts d'entrada i sortida s'hauran de senyalitzar mitjançant els senyals corresponents i la velocitat màxima de circulació dels vehicles serà de 20 km/h. Els vehicles no podran estacionar-hi, excepte als llocs designats per senyals o marques viàries.

Article 19. Zones de prioritat invertida.

1. L'Ajuntament d'Arenys de Munt podrà establir zones de prioritat invertida, en les que les persones vianants tindran prioritat. Els punts d'entrada i sortida s'hauran de senyalitzar mitjançant els senyals corresponents.

2. Tot i que no estan senyalitzats els passos de vianants de la rambla Riera i Penya, Sant Martí, Francesc Macià i Eixample, les passeres a nivell de calçada existents al llarg d'aquests tenen consideració d'espais habilitats per al pas de vianants.

CAPÍTOL III Parcs públics

Article 20. Concepte.

Als efectes de la present Ordenança, són parcs públics els espais enjardinats destinats fonamentalment al lleure i repòs de la ciutadania i a la millora de la salubritat i qualitat ambiental de la ciutat. El seu ús és general i la seva conservació i policia és de competència municipal.

Article 21. Parcs públics.

1. Es prohibeix als parcs públics la circulació i l'estacionament de vehicles que no disposin

d'autorització municipal.

2. Les bicicletes i altres cicles i els vehicles de mobilitat personal hi podran circular i estacionar en les condicions que preveuen els capítols II, III i IV del títol III d'aquesta Ordenança. Els ginys mecànics hi podran circular en les condicions que preveu el capítol V del mateix títol III.

TÍTOL III

VEHICLES I GINYS MECÀNICS

CAPÍTOL I

Motocicletes i ciclomotors

Article 22. Condicions particulars de circulació per la calçada, vies ciclistes i zones de vianants.

1. Es prohibeix que les persones que condueixen motocicletes o ciclomotors circulin amb el vehicle recolzant una sola roda a la calçada.
2. Les motocicletes i els ciclomotors no podran circular per les zones de vianants, incloses voreres, andanes i passeigs, ni per les vies ciclistes que defineix l'article 28.1 per les bicicletes.

Article 23. Estacionament.

L'estacionament a la via pública de motocicletes i ciclomotors es farà de conformitat amb el que estableixen l'article 62.

CAPÍTOL II

Bicicletes i altres cicles

Article 24. Objecte i conceptes

1. L'objecte d'aquest capítol és regular les normes relatives a les condicions de circulació i d'estacionament de les bicicletes en les vies i espais públics urbans. El que es disposa en aquest capítol és igualment aplicable a la resta de cicles i a les bicicletes amb pedaleig assistit.
2. Es defineix el cicle com un vehicle de dues rodes, com a mínim, accionat per l'esforç muscular de les persones que l'ocupen, en particular mitjançant pedals; la bicicleta, com un cicle de dues rodes; i la bicicleta amb pedaleig assistit, com una bicicleta equipada amb un motor elèctric auxiliar, de potència nominal contínua màxima inferior o igual a 250 W, que disminueixi progressivament i que finalment s'interrompi abans que la velocitat del vehicle arribi als 25 km/h, o si el ciclista o la ciclista deixa de pedalejar.

S'exclouen d'aquestes definicions:

Els cicles de motor de la subcategoria L1e-A que defineix el Reial decret 2822/1998, de 23 de desembre, pel que s'aprova el Reglament general de vehicles (en endavant, RGV), conforme al que

disposa l'annex I del Reglament (UE) núm. 168/2013 del Parlament Europeu i del Consell, de 15 de gener de 2013.

Article 25. Condicions generals de circulació.

1. Les persones que circulin amb bicicleta han de complir les normes de circulació i adoptar les mesures necessàries per garantir la convivència amb la resta de vehicles i persones que es desplacen a peu en condicions de seguretat viària.
2. En les vies urbanes, la circulació de bicicletes s'ha de desenvolupar per la calçada, per les vies ciclistes i per les zones especialment habilitades. S'entén per zones especialment habilitades aquelles que la senyalització ho permeti i aquelles per a les quals hi hagi una autorització expressa.
3. Les persones menors de 16 anys, conductores o ocupants d'una bicicleta, estan obligades a utilitzar el casc de protecció homologat.
4. El vehicle ha de disposar de sistema de frenada.
5. El vehicle ha de circular amb llums i els elements reflectors que estableix l'article 22 del RGV, degudament homologats, de nit o quan hi hagi condicions meteorològiques o ambientals que disminueixin sensiblement la visibilitat de la via.
6. El conductor del vehicle no podrà circular en sentit contrari a la marxa estipular per l'autoritat competent.

Article 26. Condicions particulars de circulació per la calçada.

Es podrà circular per la calçada i ocuparan la part del carril més situada a la seva dreta, si bé podran utilitzar la resta del carril per facilitar l'itinerari o per altres circumstàncies del trànsit o seguretat dels usuaris.

Article 27. Condicions particulars de circulació per les vies ciclistes.

1. Les bicicletes hauran de circular pel bord dret del carril de circulació o en cas d'existir pel carril bici. Les persones que hi circulin ho faran en el sentit senyalitzat en el carril i sense superar la velocitat de 25 km/h.
2. No és obligatòria la circulació pel carril bici que defineix l'apartat anterior, excepte quan la

senyalització específica així ho indiqui.

Article 28. Condicions particulars de circulació per les zones de vianants.

1. Es prohibeix la circulació de bicicletes per les zones de vianants, incloses voreres, passeigs i places. En el cas que la persona que circula amb bicicleta necessiti accedir-hi, haurà de baixar del vehicle i transitar a peu fins a la seva destinació. A la plaça de l'església l'edat màxima per circular en bicicleta serà de 6 anys.

2. Les bicicletes conduïdes per nens menors de 10 anys podran circular per les voreres i pels carrers residencials a una velocitat adaptada al pas de les persones, respectant la prioritat de les que es desplacen a peu.

Article 29. Condicions particulars de circulació per determinats carrers.

1. Les bicicletes podran circular pels carrers residencials i per les zones 30 en el sentit de la circulació establert. La velocitat de circulació màxima és de 30 km/h.

2. En els carrers residencials i les zones 30, les persones que circulin amb bicicleta adequaran la seva velocitat i trajectòria per no interferir amb les que es desplacin a peu ni posar-les en risc, i mantindran una distància mínima de seguretat d'1 metre i hauran de baixar del vehicle i circular a peu fins a la seva destinació, quan les condicions d'ocupació i moviments de les persones vianants no els permetin respectar aquesta distància de seguretat.

3. A l'interior dels parcs públics, les bicicletes podran circular pels senders pedalables degudament senyalitzats, sense excedir la velocitat de 10 km/h i respectant la prioritat de les persones que van a peu. En cap cas podran circular sobre zones enjardinades.

Article 30. Regulació específica en l'ordenació i en els girs.

1. Quan es circuli en grup de bicicletes per les vies urbanes, els conductors tenen la obligació de circular en filera.

2. En aquells carrers que, per la seva connectivitat, pendent o circumstàncies del trànsit, formin part d'un itinerari on les bicicletes tinguin o puguin tenir una major presència, s'hi podrà instal·lar una senyalització específica en determinats carrils que així ho adverteixi a la resta de vehicles, limitant la velocitat amb la senyalització corresponent.

3. Per fer el gir a la dreta, caldrà situar-se el més a prop possible de la vora dreta de la calçada i comprovar si la situació de les altres persones usuàries de la via permet girar, advertint de la maniobra amb prou temps, amb el braç esquerre doblegat cap amunt i amb el palmell estès, o bé amb el braç dret en posició horitzontal i amb el palmell de la mà estès cap avall.

4. Per fer el gir a l'esquerra:

- a) Si la via és de sentit únic, caldrà situar-se el més a prop possible de la vora esquerra de la calçada i senyalitzar amb prou temps la maniobra, estenent horitzontalment el braç esquerre a l'alçada de l'espatlla i amb la mà oberta cap avall, o bé amb el braç dret doblegat cap amunt i el palmell de la mà estès.
- b) Si la via és de doble sentit, cal cenyir-se a la marca longitudinal de separació o mitjana. I, si no n'hi ha, a l'eix de la calçada, sense envair la zona destinada al sentit contrari.
- c) Si la via té un carril condicionat per al gir, cal situar-s'hi, amb prou antelació, i girar quan la senyalització ho permeti.

Article 31. Transport de càrrega, persones i animals de companyia.

1. Les bicicletes que per construcció no puguin ésser ocupades per més d'una persona podran transportar, no obstant això, quan qui condueixi sigui major d'edat, un infant de fins a 7 anys en un seient addicional homologat.

2. Les bicicletes podran transportar càrrega o animals de companyia utilitzant un remolc o semiremolc homologat si es compleixen les condicions següents:

- a) Que la persona conductora sigui major d'edat.
- b) Que la càrrega no comprometi l'estabilitat del vehicle.
- c) Que el transport d'animals de companyia es faci en transportí degudament ancorat i amb subjecció de l'animal.

Article 32. Estacionament.

Les bicicletes estacionaran a la via pública de conformitat amb el que estableixen l'article 62.

CAPÍTOL III Vehicles de mobilitat personal

Article 33. Objecte i concepte.

1. L'objecte d'aquest capítol és regular les normes relatives a les condicions de circulació i d'estacionament dels vehicles de mobilitat personal (en endavant, VMP) en les vies i espais públics urbans.

2. Es defineix el VMP com el vehicle d'una o més rodes dotat d'una única plaça i propulsat exclusivament per motors elèctrics que puguin proporcionar al vehicle una velocitat màxima per disseny compresa entre 6 i 25 km/h. Únicament pot estar equipat amb un seient o selló si està dotat de sistema d'autoequilibrat.

S'exclouen d'aquesta definició:

- a) Vehicles sense sistema d'autoequilibrat i amb selló.
- b) Vehicles concebuts per a competició.
- c) Vehicles per a persones amb mobilitat reduïda.
- d) Vehicles amb una tensió de treball superior a 100VCC o a 240VAC.
- e) Vehicles inclosos en l'àmbit del Reglament (UE) núm. 168/2013 del Parlament Europeu i del Consell, de 15 de gener de 2013.

3. Els VMP tenen la consideració de vehicles i la persona que els fa servir la consideració de conductor o conductora.

4. El contingut d'aquest capítol el recull un quadre resum a l'annex 3.

Article 34. Condicions generals de circulació.

1. Les persones que utilitzin un VMP han de complir les normes de circulació i adoptar les mesures necessàries per garantir la convivència amb la resta de vehicles i persones que es desplacen a peu en condicions de seguretat viària.
2. En les vies urbanes, els VMP han de circular per la calçada, per les vies pedalables i per les zones especialment habilitades. S'entén per zones especialment habilitades aquelles que la senyalització ho permeti i aquelles per a les quals hi hagi una autorització expressa.
3. L'edat permesa per conduir un VMP és de 14 anys.
4. Les persones menors de 16 anys únicament podran fer ús dels VMP fora de les zones de circulació o en espais tancats al trànsit, i hauran d'estar acompanyades i sota la responsabilitat dels seus progenitors, tutors o tutores, i sempre que els vehicles resultin adequats a la seva edat, alçada i pes.
5. Els VMP han d'obtenir el certificat per a la circulació, que consisteix en un document expedit per una tercera persona competent designada per la Prefectura Central de Trànsit,



Ajuntament
d'Arenys de Munt

organisme autònom, en el qual s'acredita que el vehicle sotmès a assaig compleix amb els requisits tècnics d'aplicació d'acord amb la normativa tècnica nacional i internacional. Aquest certificat l'han de sol·licitar les empreses fabricants, les d'importació i les que les representin a Espanya.

6. Els requisits tècnics que els VMP han de complir per a la seva posada en circulació, la seva classificació, els processos d'assaig per a la seva certificació i els mecanismes que s'empraran per a la seva fàcil identificació s'establiran en el Manual de característiques dels vehicles de mobilitat personal, document elaborat per la Prefectura Central de Trànsit, organisme autònom, i aprovat mitjançant resolució de la persona titular.
7. El vehicle circularà amb llums degudament homologats de nit o quan hi hagi condicions meteorològiques o ambientals que disminueixin sensiblement la visibilitat de la via. Quan no se'n tingui, la persona conductora circularà amb peces o elements reflectors degudament homologats.
8. És obligatori l'ús del casc de protecció homologat per circular amb un VMP.
9. El conductor del vehicle no podrà circular en sentit contrari a la marxa estipular per l'autoritat competent.

Article 35. Condicions particulars de circulació per la calçada.

1. Els VMP podran circular per la calçada de les vies que tenen limitada la velocitat a 30 km/h sense superar els 25 km/h i en el sentit de la circulació establert.
2. Es prohibeix la circulació de VMP per la calçada de les carreteres C-61, BV-5031 i BV-5111 al seu pas per la zona urbana.

Article 36. Condicions particulars de circulació per les vies ciclistes.

1. Els VMP podran circular pels carrils bici sense superar la velocitat de 25 km/h quan l'amplada del vehicle ho permeti i en el sentit senyalitzat en el carril.

Article 37. Condicions particulars de circulació per les zones de vianants.

Es prohibeix la circulació de VMP per les zones de vianants, incloses voreres, places i passeigs. En el cas que la persona conductora necessiti accedir-hi, haurà de baixar del vehicle i transitar a peu

fins a la seva destinació.

Article 38. Condicions particulars de circulació per determinats carrers.

1. Els VMP podran circular pels carrers residencials en el sentit de la circulació establert. La velocitat de circulació màxima és de 25 km/h, respectivament. No obstant això, es podrà habilitar, mitjançant l'oportuna senyalització, la circulació en doble sentit exclusiva per a VMP.
2. Pels carrers residencials la persona conductora d'un VMP adequarà la seva velocitat i trajectòria per no interferir amb les persones que es desplacen a peu ni posar-les en risc, hi mantindrà una distància de seguretat mínima d'1 metre i haurà de baixar del vehicle i circular a peu fins a la seva destinació, quan les condicions d'ocupació i moviments de vianants no li permetin respectar la distància de seguretat esmentada.
3. A l'interior dels parcs públics, els VMP podran circular pels senders pedalables degudament senyalitzats, respectant la prioritat del col·lectiu de vianants. La velocitat màxima de circulació s'estableix en 10 km/h. En cap cas podran circular sobre zones enjardinades.

Article 39. Estacionament.

1. Els VMP estacionaran a la via pública de conformitat amb el que estableixen l'article 62.
2. Les bicicletes i altres cicles i els VMP que s'utilitzin per desenvolupar una activitat econòmica estacionaran a la via pública de conformitat amb el que estableixen l'article 62.

CAPÍTOL IV Ginys mecànics

Article 40. Objecte i concepte.

1. L'objecte d'aquest capítol és regular les normes relatives a les condicions de circulació dels ginys mecànics en les vies i espais públics urbans.
2. Als efectes d'aquesta Ordenança, s'entén per giny mecànic l'aparell no motoritzat, accionat per l'esforç muscular de la persona que l'ocupa, com ara patins, patinets o monopatins, entre d'altres.
3. El contingut d'aquest capítol el recull un quadre resum a l'annex 3.

Article 41. Condicions generals de circulació.

1. Les persones que utilitzin ginys mecànics han de complir les normes de circulació i adoptar les mesures necessàries per garantir la convivència amb la resta de vehicles i vianants en condicions

de seguretat viària.

2. Circularan en línia recta i sense fer ziga-zaga entre els vehicles o les persones que van a peu.
3. No podran ser arrossegats per altres vehicles.

Article 42. Condicions particulars de circulació per les zones de vianants i determinats carrers.

1. Els ginys mecànics conduïts per persones menors de 10 anys podran circular per les voreres i pels carrers residencials a una velocitat adaptada al pas de les persones, respectant la prioritat de les que es desplacen a peu.
2. A l'interior dels parcs públics, podran circular pels senders pedalables degudament senyalitzats a una velocitat adaptada al pas de les persones, respectant la prioritat de les que es desplacen a peu. En cap cas podran circular sobre zones enjardinades.

CAPÍTOL V Vehicles pesants

Article 43. Objecte i concepte.

1. L'objecte d'aquest capítol és regular les normes relatives a les condicions particulars de circulació dels vehicles pesants pel nucli urbà d'Arenys de Munt.
2. Als efectes d'aquesta Ordenança, s'entén per vehicle pesant el vehicle automòbil especialment condicionat per al transport de mercaderies, amb un pes màxim autoritzat superior a 6 tones i amb una capacitat de càrrega que excedeixi les 3,5 tones. Els camions tractors tenen la consideració de vehicles pesants quan tinguin una capacitat d'arrossegament de més de 3,5 tones de càrrega.

Article 44. Condicions particulars de circulació pel nucli urbà.

1. La circulació de vehicles pesants pel nucli urbà d'Arenys de Munt se subjecta a les ordenacions permanents relatives a massa o dimensió que s'estableixin amb el corresponent senyal vertical a l'entrada de la via o carrer, tret que disposin d'autorització municipal.
2. Les persones interessades a obtenir l'autorització municipal esmentada a l'apartat anterior hauran de presentar una sol·licitud degudament complimentada en model oficial i aportar els documents següents:

- a) Proposta d'itineraris i horaris.
- b) Declaració responsable.

3. L'autorització municipal se subjecta a l'exacció dels tributs municipals que preveuen, si escau, les ordenances fiscals i de preus públics.

TÍTOL IV SENYALITZACIÓ I ORDENACIÓ DEL TRÀNSIT

CAPÍTOL 1

Dels senyals de trànsit

Article 45. Concepte.

La senyalització és el conjunt d'indicacions i ordres del col·lectiu d'agents de circulació, senyals circumstancials que modifiquen el règim normal d'utilització de la via i senyals d'abalisament fix, semàfors, senyals verticals de circulació i marques viàries, destinades a les persones usuàries de la via i que tenen per missió advertir-les i informar-les, o bé ordenar-ne o reglamentar-ne el comportament, amb la necessària antelació de determinades circumstàncies de la via o de la circulació.

Article 46. Competència.

Correspon a l'Ajuntament d'Arenys de Munt la instal·lació i la conservació dels senyals i marques viàries en les vies i espais públics de la seva titularitat. També li correspon autoritzar la instal·lació d'altres senyals de trànsit en les vies i terrenys esmentats.

Les persones titulars de vies i terrenys privats que siguin utilitzats per una col·lectivitat indeterminada d'usuaris no podran col·locar cap senyal sense la prèvia autorització municipal, que se subjecta a l'exacció dels tributs municipals que preveuen, si escau, les ordenances fiscals i de preus públics.

En el cas de vies i terrenys privats no oberts a una col·lectivitat indeterminada d'usuaris, s'hi podrà regular la circulació exclusiva de les persones usuàries d'acord amb la normativa vigent en matèria de trànsit, circulació de vehicles de motor i seguretat viària.

Article 47. Prescripció obligatòria dels senyals i ordre de preferència.

Totes les persones usuàries de les vies objecte d'aquesta Ordenança estan obligades a obeir els senyals de la circulació que estableixin una obligació o una prohibició i a adaptar el seu

comportament al missatge de la resta dels senyals reglamentaris situats en les vies per les quals circulen.

Els senyals de reglamentació col·locats al costat o en la vertical del senyal que indiqui l'entrada del municipi d'Arenys de Munt són aplicables a tot el terme municipal, llevat de reglamentació diferent mitjançant altres senyals en la via o tram d'aquesta.

Amb caràcter general, els senyals col·locats en els àmbits delimitats que regula l'Ordenança regeixen per a la totalitat d'aquests àmbits, tret que al seu interior hi hagi una senyalització específica per a una via o tram d'aquesta.

L'ordre de preferència entre els diferents tipus de senyals de circulació és el següent:

Senyals i ordres del col·lectiu d'agents de circulació.

Senyalització circumstancial que modifiqui el règim normal d'utilització de la via i senyals d'abalisament fix.

Semàfors.

Senyals verticals de circulació.

Marques viàries.

Article 48. Retirada, substitució i alteració dels senyals.

L'Ajuntament d'Arenys de Munt vetllarà per que a que tots els senyals s'adeqüin a la normativa vigent i retirarà les que no compleixen o estiguin deteriorades.

Tret de causa justificada, ningú no ha d'instal·lar, retirar, traslladar, ocultar o modificar la senyalització d'una via sense el permís de l'autoritat encarregada de regular el trànsit o responsable de les instal·lacions.

Es prohibeix modificar el contingut dels senyals i col·locar-hi al damunt o al voltant plaques, cartells, marques i altres objectes que puguin reduir-ne la visibilitat o l'eficàcia o induir a confusió, així com enlluernar les persones usuàries de la via o distreure'n l'atenció.

Article 49. Senyals informatius direccionals.

La instal·lació en les vies i espais públics urbans de senyals informatius direccionals de caràcter privat requereix autorització prèvia de l'Ajuntament d'Arenys de Munt i/o de l'organisme titular de la via en el cas de les travesses. A aquest efecte, les persones interessades a obtenir-la han de presentar una sol·licitud degudament emplenada en model oficial i aportar els documents

següents:

Disseny gràfic del senyal.

Plànol de situació que n'indiqui l'emplaçament exacte.

L'autorització municipal té caràcter discrecional i se subjecta a l'exacció dels tributs municipals que preveuen, si escau, les ordenances fiscals i de preus públics.

Només s'autoritzaran els senyals informatius direccionals de caràcter privat que tinguin un interès públic i general. Aquests senyals no podran ser col·locats en suports que continguin informació pública de caire institucional.

En el cas que la ubicació o la imatge de l'entorn ho requereixi, el model i color dels senyals i dels suports utilitzats per dur a terme la senyalització informativa direccional haurà de ser homogènia amb la senyalització de caràcter públic, a fi i efecte d'uniformitzar-la.

Article 50. Senyals horitzontals no normatius.

Els senyals horitzontals es coneixen també com a marques viàries i engloben el conjunt de línies, caràcters, símbols i xifres marcats sobre el paviment de les vies urbanes amb l'objectiu d'ordenar la circulació i d'advertir i orientar totes les persones usuàries. Les marques viàries poden ser emprades de manera independent, o bé per complementar, clarificar i reforçar les instruccions dels senyals verticals.

Les noves formes de mobilitat que apareixen a la nostra ciutat, i també la necessitat d'ordenar nous elements a la via pública, obliguen a desenvolupar un seguit de marques viàries que no regula el RGC. Aquest conjunt de marques viàries el recull l'annex 2.

Així mateix, en determinats casos es podrà aplicar el senyal normatiu sobre fons vermell per millorar-ne la visibilitat.

Article 51. Senyalització extraordinària.

Les reserves, les ocupacions i qualsevol altre ús extraordinari i temporal de la via pública que hagi estat prèviament autoritzat s'identificarà mitjançant la senyalització que correspongui, d'acord amb la normativa vigent, amb 96 hores d'antelació, i podrà complementar-se amb panells que estableixin les limitacions horàries o de vehicle a les quals puguin estar subjectes els usos.

CAPÍTOL II Ordenacions permanents

Article 52. Velocitat.

1. El límit genèric de velocitat a la qual poden circular els vehicles per les vies urbanes d'Arenys de Munt serà de 30 km/h.
2. En vies que disposin de plataforma única de calçada i vorera. S'entén per via de plataforma única aquella que presenta un sol nivell arquitectònic o de rasant al paviment entre la calçada i la vorera, malgrat que els materials que integrin aquestes parts de la via presentin diferències serà de 20 km/h.
3. A les vies C-61, BV-5031 i BV-5111, en el seu pas per la zona urbana, la velocitat serà la que estableixi el titular de la via segons la normativa vigent del moment. A aquests efectes, els carrils reservats a la circulació de determinats col·lectius d'usuaris o d'ús exclusiu de transport públic no seran comptabilitzats.
4. L'Ajuntament d'Arenys de Munt podrà reduir les velocitats genèriques establertes a l'apartat 1 prèvia senyalització específica.

Article 53. Massa o dimensió.

Es prohibeix la circulació pel nucli urbà d'Arenys de Munt dels vehicles que tinguin una massa màxima autoritzada o dimensió superior a l'establerta en la senyalització instal·lada a l'efecte amb motiu de la infraestructura viària.

CAPÍTOL III Ordenacions temporals

Article 54. Ocupacions.

1. Als efectes que preveu l'Ordenança, s'entén per ocupació de les vies i espais públics urbans l'habilitació temporal d'una part de la via o espai públic, delimitat temporalment mitjançant l'ús d'elements de senyalització de caràcter provisional, per a la realització de treballs, obres i activitats o la prestació de serveis.
2. Les ocupacions de les vies i espais públics urbans requereix autorització municipal, prèvia sol·licitud de les persones interessades.
3. En qualsevol cas, les ocupacions s'autoritzaran en zones d'estacionament permès. Quan no sigui possible, es podran autoritzar en carrils de circulació, sempre que es garanteixi la fluïdesa de la circulació, la seguretat del trànsit de vehicles i vianants i el manteniment de les condicions d'accés i ús de reserves d'estacionament per a persones amb discapacitat.

4. Totes les ocupacions de les vies i espais públics han d'estar identificades mitjançant l'ús de la senyalització vertical i/o d'abalisament que preveu el RGC. Ateses la naturalesa i la durada d'aquest tipus d'ocupacions, no es considera necessària la senyalització horitzontal al paviment tret que aquest extrem s'especifiqui en les condicions particulars de l'autorització.
5. Totes les ocupacions de la via pública requeriran una comunicació a la Policia Local que en cap cas podrà ser igual o inferior al termini de senyalització anticipada que estableix l'article 52.
6. Les ocupacions de la via pública que es sol·licitin a les vies on està regulat l'estacionament amb control horari requeriran una comunicació a la Policia Local amb una antelació mínima de 24 hores.
7. L'ocupació de la via pública sense haver obtingut la preceptiva autorització administrativa tindrà consideració d'infracció lleu.

Article 55. Proves esportives.

1. La realització de proves esportives a la via pública requereix autorització prèvia de l'Ajuntament d'Arenys de Munt quan discorri parcial o íntegrament per vies i espais públics del seu terme municipal. Les proves que discorri, en tot o en part, per travesseres del municipi d'Arenys de Munt requeriran l'autorització de l'Administració competent i titular de la via.
2. La realització de proves esportives organitzades es regirà per les normes que estableix l'annex II del RGC i pels reglaments esportius i altres normes aplicables. En tot cas, serà d'aplicació el que disposi l'Ordenança municipal de la via pública.
3. L'autorització municipal determinarà les condicions de la seva realització i se subjecta a l'exacció dels tributs municipals que preveuen, si escau, les ordenances fiscals i de preus públics.

TÍTOL V PARADES I ESTACIONAMENTS

CAPÍTOL I Parada

Article 56. Concepte.

Es defineix la parada com la immobilització d'un vehicle durant un temps inferior a dos minuts, sense que la persona conductora el pugui abandonar.

Article 57. Normes generals.

El règim general aplicable a les parades dins el terme municipal d'Arenys de Munt serà el que estableix la normativa vigent en matèria de trànsit, circulació de vehicles de motor i seguretat viària, sense perjudici de les especialitats contingudes en aquest capítol.

Article 58. Prohibicions.

1. Es prohibeix la parada en tots els llocs i casos que estableix la normativa en matèria de trànsit, circulació de vehicles de motor i seguretat viària.
2. Atès que el règim de parada en vies urbanes es pot regular per ordenança municipal, també es prohibeix la parada:
 - a) En tots aquells llocs en què així ho prohibeixi la senyalització existent, excepte que es disposi d'autorització expressa que l'habiliti.
 - b) Quan s'obstaculitzi l'accés a edificis, locals o recintes destinats a espectacles o actes públics, en les hores de celebració, o en les sortides d'emergència degudament senyalitzades.

CAPÍTOL II Estacionament

Article 59. Conceptes.

1. Es defineix l'estacionament com la immobilització d'un vehicle que no està en situació de detenció (immobilitzat per emergència, per necessitats de la circulació o per complir algun precepte reglamentari) o parada.
2. Es denomina estacionament en línia, fila o cordó aquell en què els vehicles es disposen un rere l'altre. Es denomina estacionament en bateria aquell en què els vehicles se situen un al lateral de l'altre. Es denomina estacionament en semibateria aquell en què els vehicles es disposen un al lateral de l'altre de forma obliqua respecte al sentit i direcció de la via i es denomina estacionament en semibateria invertida aquell en què els vehicles es disposen a un lateral de l'altre de forma obliqua entrant marxa enrere a l'aparcament en el sentit i direcció de la via.

Article 60. Normes generals.

1. El règim general aplicable als estacionaments dins el terme municipal d'Arenys de Munt serà el que estableix la normativa vigent en matèria de trànsit, circulació de vehicles de motor i

seguretat viària, sense perjudici de les especialitats contingudes en aquest capítol.

2. L'estacionament es farà en línia, fila o cordó i, quan així estigui senyalitzat, en bateria, semibateria o semibateria invertida.

3. L'estacionament es durà a terme de manera que el vehicle no obstaculitzi la circulació ni constitueixi un risc per a la resta de persones usuàries de la via. Caldrà vigilar especialment com es col·loca el vehicle i evitar que es pugui posar en moviment en absència de la persona que condueix.

4. Quan l'espai destinat a estacionament estigui delimitat al paviment, s'haurà d'estacionar dins l'àrea marcada.

Article 61. Prohibicions.

1. Es prohibeix l'estacionament en tots els llocs i casos que estableix la normativa en matèria de trànsit, circulació de vehicles de motor i seguretat viària.

2. Atès que el règim d'estacionament en vies urbanes es pot regular per ordenança municipal, també es prohibeix l'estacionament:

- a) En tots els llocs i casos en què estigui prohibida la parada.
- b) En tots aquells llocs en què ho prohibeixi la senyalització existent, tret que es disposi d'autorització expressa que l'habiliti.
- c) Al mateix lloc de la via pública durant més de 15 dies consecutius.
- d) Sobresortint del vèrtex d'un xamfrà o de l'extrem a escaire d'una cantonada.
- e) Davant dels guals destinats a la supressió de barreres arquitectòniques als itineraris de vianants.
- f) En bateria o semibateria, sense senyalització que habiliti aquesta possibilitat.
- g) En línia, quan l'estacionament s'hagi de fer en bateria o semibateria d'acord amb la senyalització existent.
- h) Als vorals.
- i) Als llocs que hagin de ser ocupats temporalment per altres usos o activitats autoritzades.
- j) L'estacionament per a la venda o lloguer o amb finalitats publicitàries, tret que es



Ajuntament
d'Arenys de Munt

disposi d'autorització municipal expressa.

- k) En doble fila, quan a la primera hi hagi un contenidor, un element de protecció o un vetllador o terrassa d'un establiment públic.
- l) Fora dels límits senyalitzats als perímetres d'estacionament autoritzats.
- m) L'estacionament de remolcs i semiremolcs separats del camió tractor que els arrossega.
- n) L'estacionament en el sentit contrari de la marxa en carrers de sentit únic.
- o) L'estacionament per portar a terme la venda ambulants no autoritzada.
- p) L'estacionament en condicions que destorbin la sortida d'altres vehicles estacionats reglamentàriament.
- q) L'estacionament de vehicles de més de dues rodes als llocs reservats per aquest tipus de vehicles.

3. En tot cas, la persona titular del vehicle té l'obligació d'assegurar-se per si mateixa, o per qualsevol altra persona o mitjà, que el seu vehicle no està indegudament estacionat com a conseqüència de qualsevol canvi de la senyalització, l'ordenació del trànsit o esdeveniment que comporti la retirada del vehicle. Per fer-ho, aquest tindrà l'obligació de comprovar si hi ha senyalització excepcional cada 96 hores consecutives.

CAPÍTOL III

Règim especial d'estacionament

Article 62. Motocicletes i ciclomotors, bicicletes i altres cicles i vehicles de mobilitat personal.

1. Amb caràcter general, l'estacionament de motocicletes i ciclomotors, de bicicletes i altres cicles i de VMP es farà a les zones de reserva que regula l'article 72.

2. Es prohibeix l'estacionament de la tipologia de vehicles que recull aquest article i l'article 61:

- a) En tots els llocs i casos que estableixen els apartats 1 i 2 a), b), c), d), e), f), g), h), i), j), k), l), n), o) i p) de l'article 61.
- b) A les voreres
- c) Sobre les tapes de registre o de serveis.
- d) Ancorats a elements de mobiliari urbà, a l'arbrat o als elements de senyalització.

3. Les persones usuàries de bicicletes i de VMP que hagin d'accedir a la vorera per aparcar a les reserves d'estacionament que hi pugui haver instal·lades a l'efecte hauran de baixar del vehicle, un cop abandonada la calçada, i transitar a peu fins a la reserva.

TÍTOL VI ZONES D'ESTACIONAMENT REGULAT

CAPÍTOL I NORMES GENERALS

Article 63. Objecte, àmbit d'ordenació i informació a la ciutadania.

1. Les zones d'estacionament regulat són un instrument per a l'assignació d'un recurs escàs com és l'espai d'estacionament de vehicles a la via pública, promovent l'adequada rotació de l'aparcament, així com una eina per impulsar la mobilitat sostenible, atès que integren consideracions de sostenibilitat en els seus criteris de gestió.
2. Les zones d'estacionament regulat estaran sotmeses a un control horari.
3. El control es podrà realitzar indistintament amb mitjans personals o tecnològics.
4. La informació sobre les condicions de funcionament de les àrees d'estacionament regulat estarà permanentment accessible a la ciutadania a través de la seva publicació als canals municipals d'informació disponibles.

Article 64. Tributs.

En el cas que l'Ajuntament d'Arenys de Munt acordi que l'estacionament de vehicles a les zones d'estacionament regulat a l'article 66 sigui subjecta als tributs municipals, aquesta s'estipularà mitjançant les ordenances fiscals i de preus públics.

Article 65. Temps màxim d'estacionament.

1. El temps màxim d'estacionament a les zones d'estacionament regulat serà el que indiqui per a cada zona la senyalització instal·lada a l'efecte.
2. Un cop exhaurit el temps màxim d'estacionament permès, la persona conductora haurà de retirar el vehicle de la plaça ocupada, si bé podrà tornar a estacionar-lo en una plaça d'una altra zona.

CAPÍTOL II Categories d'ús, exclusions i exempcions

Article 66. Zones d'estacionament regulat amb control horari. Categories d'ús.

1. Les zones d'estacionament regulat amb control horari podran disposar de les categories d'ús següents:

- a) Zona blava de lliure rotació, on podrà estacionar qualsevol persona usuària indicant l'horari d'arribada.
- b) Zona verda de residents .
- c) Zona de blau-verd carregador elèctric.

2. L'ordenació de l'estacionament serà la que indiqui la senyalització instal·lada a l'efecte.

Article 67. Funcionament de l'estacionament regulat amb control horari. Tipus d'ús.

1. Les zones d'estacionament regulat amb control horari podran disposar de les categories d'ús següents:

- a) Zona blava de lliure rotació, on podrà estacionar qualsevol persona usuària indicant l'horari d'arribada.
- b) Zona verda de residents, on es podrà estacionar els vehicles que disposin de distintiu de resident.
- c) Zona de blau-verd carregador elèctric, on es podrà aparcar els vehicles elèctrics durant el temps de càrrega. Aquest estacionament estarà subjecte a tributs i s'estipularà mitjançant les ordenances fiscals i de preus públics.

2. L'ordenació de l'estacionament serà la que indiqui la senyalització instal·lada a l'efecte.

Article 68. Règim especial de residència.

1. L'ajuntament d'Arenys de Munt podrà acordar concedir autoritzacions en condició de residents de la zona les persones físiques empadronades a d'Arenys de Munt, amb domicili inclòs en algun dels carrers que integren les zones d'estacionament regulat, i que disposin d'un vehicle de propietat, o amb qualsevol forma d'ús, registrat al padró de l'impost sobre vehicles de tracció mecànica de l'Ajuntament d'Arenys de Munt.

2. També es podrà concedir autoritzacions en condició de residents al municipi a les persones físiques empadronades a d'Arenys de Munt per a determinats espais.

3. La condició de resident s'obté prèvia sol·licitud de la persona interessada degudament emplenada en model oficial. El servei municipal competent comprovarà el compliment efectiu dels requisits que exigeixen els apartats 1 i 2 anteriors, i atorgarà, si escau, la corresponent autorització, en suport paper o digital, acreditativa de la condició de resident per a la zona que

específicament s'hi indiqui o de la condició de resident al municipi.

4. Si les ordenances fiscals i de preus públics ho preveuen, aquestes autoritzacions municipals estaran subjectes als tributs municipals que es puguin preveure.

5. Quan per motius de seguretat, mobilitat, mediambientals o qualsevol tipus d'obra, ocupació, actuació o afectació de la via pública, les persones autoritzades en qualitat de residents a la zona no puguin estacionar els seus vehicles a les zones assignades, es podrà autoritzar l'estacionament de vehicles en part o en la totalitat de la zona d'estacionament regulat mentre persisteixi el motiu.

6. La persona resident està obligada a comunicar a l'Ajuntament d'Arenys de Munt qualsevol variació de les dades del seu domicili o del seu vehicle respecte de les considerades en el moment de l'obtenció de l'acreditació com a resident. Qualsevol canvi de domicili o de vehicle que no hagi estat comunicat a l'Ajuntament implicarà la pèrdua de la condició de resident de la zona o del municipi.

7. En tot cas, l'Ajuntament d'Arenys de Munt podrà comprovar d'ofici el compliment dels requisits necessaris per al manteniment o la renovació de les acreditacions atorgades. Si de les comprovacions practicades resulta que la persona titular de l'autorització d'estacionament l'ha utilitzada indegudament, o que les dades aportades per obtenir-la són inexactes o han estat falsejades, s'iniciarà expedient per a la seva revocació, sense perjudici d'altres possibles responsabilitats.

Article 69. Vehicles exclosos del control horari.

Queden exclosos de la limitació de la durada de l'estacionament i exempts d'abonar els tributs municipals que preveuen, si escau, les ordenances fiscals i de preus públics:

- a) Els vehicles utilitzats per al desplaçament de persones amb discapacitat en els quals s'exhibeixi la targeta d'estacionament atorgada a l'efecte, amb subjecció a la normativa sectorial d'aplicació i sempre que s'estigui desplaçant la persona titular de la targeta.
- b) Aquells vehicles que tinguin una autorització per part de l'Ajuntament, així com els vehicles d'emergències i serveis municipals.

CAPÍTOL III Acreditació de l'estacionament

Article 70. Autorització d'estacionament.

1. Totes les persones conductores de vehicles que estacionin en zones regulades sotmeses a control horari hauran d'indicar la corresponent autorització, que pot consistir en un disc horari,

en suport paper, introducció de dades a una APP o mitjançant sistema digital.

2. En el cas dels vehicles exclosos del control horari que regula l'article 69, s'acreditarà l'estacionament mitjançant la col·locació de la targeta d'aparcament per a persones amb discapacitat de forma visible en el vehicle que estigui desplaçant la persona titular de la targeta.

3. El comprovant horari en suport paper, o el disc horari, s'ha de col·locar sobre el quadre de comandament del vehicle, de manera que sigui totalment visible des de l'exterior, sense que porti a confusió quin és el comprovant o disc horari vigent. En cap cas podrà ser ubicat en altres llocs interiors o exteriors del vehicle.

TÍTOL VII ZONES DE RESERVA

CAPÍTOL I

Normes generals

Article 71. Concepte.

1. S'entén per zona de reserva aquella part de la via o espai públic habilitada per a la parada i/o estacionament dels vehicles autoritzats, delimitada de forma permanent mitjançant l'ús de la senyalització instal·lada a l'efecte.

2. Les zones de reserva se situaran en zones d'estacionament permès, en línia, en bateria o en semibateria, i podran incloure limitacions horàries.

Article 72. Classes de zones reservades.

1. Les zones de reserva es classifiquen en dotacionals i no dotacionals.

2. Es consideren de caràcter dotacional les reserves que s'estableixin per raons d'interès públic i en benefici general, per a la seva utilització pels qui reuneixin els requisits establerts per a cadascuna d'elles.

Segons el servei al qual estiguin destinades, se'n poden distingir les categories següents:

- a) Reserva per a motocicletes i ciclomotors, bicicletes i altres cicles i vehicles de mobilitat personal.
- b) Reserva per a persones amb discapacitat d'ús general.
- c) Reserva per a transport públic de viatgers o autotaxis.

- d) Zona de reserva per a recàrrega de vehicles elèctrics

3. Es consideren de caràcter no dotacional les reserves que s'estableixin en benefici particular i a petició de qui hi tingui interès.

Només es concediran reserves no dotacionals, als particulars que sol·liciti la reserva pels següents motius:

- a) Reserva d'estacionament amb matrícula per a persones amb targeta de mobilitat reduïda en modalitat titular conductor
- b) Reserva per a vehicles amb autorització a zones d'edificis municipals.
- c) Reserva per a centres sanitaris públics.
- d) Reserva per a Farmàcies i veterinaris que disposin de servei d'urgències

Article 73. Règim d'establiment i ús.

1. Les reserves que es regulen en aquest títol tenen caràcter discrecional i no generen cap dret subjectiu a favor de la persona titular.
2. Les reserves d'estacionament de caràcter no dotacional requeriran per al seu establiment l'autorització de l'Ajuntament d'Arenys de Munt, en suport paper o digital. L'autorització s'entendrà col·locant-la en suport paper a l'interior del vehicle de forma totalment visible o mitjançant senyalització vertical amb la informació necessària que permeti la identificació. Aquestes reserves s'ubicaran, sempre que sigui possible, als llocs més propers a la façana de l'immoble i, en tot cas, en zones d'estacionament permès.
3. L'autorització municipal se subjecta a l'exacció dels tributs municipals que preveuen, si escau, les ordenances fiscals i de preus públics.
4. L'establiment de reserves de caràcter dotacional, o no dotacional, que no estiguin compreses en cap de les categories dels apartats 2 i 3 de l'article 73 requeriran un informe previ del servei municipal competent, que tindrà caràcter vinculant.

Article 74. Modificació i supressió de les autoritzacions.

1. L'Ajuntament d'Arenys de Munt podrà acordar la modificació o la supressió de les reserves quan s'adoptin nous criteris d'apreciació, concorrin motius d'excepcional interès general degudament justificats, es produeixin circumstàncies de mobilitat, fluïdesa del trànsit o seguretat viària que així ho justifiquin, o quan s'utilitzin amb finalitats diferents de les inicialment

establertes.

2. Les persones interessades a establir reserves podran sol·licitar-ne la modificació en qualsevol moment, ja sigui l'ampliació o la reducció en la dimensió, el nombre de places o l'horari, i també la seva supressió.

La sol·licitud de modificació es considerarà com una nova sol·licitud subjecta al procediment general.

Article 75. Règim d'extinció i revocació de les autoritzacions.

1. Les autoritzacions s'extingiran quan s'acrediti l'incompliment de les condicions establertes en aquesta Ordenança o en l'autorització. Així mateix, de conformitat amb la normativa en matèria de patrimoni de les administracions públiques, les autoritzacions s'extingiran per la falta de pagament de la taxa per utilització privativa o aprofitament especial del domini públic local, quan sigui procedent el seu abonament.

2. Les autoritzacions es poden revocar en qualsevol moment per raons d'interès públic, sense generar dret a cap indemnització, quan resultin incompatibles amb les condicions generals aprovades amb posterioritat, produeixin danys en el domini públic, impedeixin la seva utilització per a activitats de major interès públic o menyscabin l'ús general.

CAPÍTOL II Reserves dotacionals

Article 76. Zona de reserva per a motocicletes i ciclomotors, bicicletes i altres cicles i vehicles de mobilitat personal.

1. L'objecte d'aquestes reserves és habilitar espais a la via pública per a la parada i l'estacionament de motocicletes i ciclomotors, bicicletes i altres cicles i VMP.

2. L'establiment d'aquestes reserves s'efectuarà en funció de la demanda, la dotació i l'ús potencial, prèvia anàlisi de les circumstàncies particulars de cada zona o emplaçament concret.

3. Les reserves d'estacionament per a bicicletes es dotaran d'elements de senyalització, protecció i ancoratge. El seu ús serà exclusiu per a l'estacionament de bicicletes i VMP.

Article 77. Zona de reserva per a persones amb discapacitat d'ús general.

1. L'objecte d'aquestes reserves és habilitar espais a la via pública per a la parada i l'estacionament de vehicles que facilitin les condicions de desplaçament amb transport privat de

les persones amb mobilitat reduïda.

2. L'establiment d'aquestes reserves s'efectuarà en funció del que estableix l'article 5, del Reial Decret 1056/2014, de 12 de desembre, pel que es regula les condicions bàsiques d'emissió i us de la targeta d'estacionament per a persones amb discapacitat, de la demanda, la dotació i l'ús potencial, prèvia anàlisi de les circumstàncies particulars de cada zona o emplaçament concret.

3. Aquestes reserves poden ser utilitzades per qualsevol persona que sigui titular de la targeta d'estacionament per a persones amb mobilitat reduïda.

4. Per poder fomentar la rotativitat de vehicles, en punts justificat de molta afluència d'usuaris es podrà limitar el temps d'estacionament en aquestes places reservades per a persones amb mobilitat reduïda.

Article 78. Zona de reserva per a transport públic de viatgers o autotaxis.

1. L'objecte d'aquestes reserves és habilitar espais a la via pública per a la parada de vehicles de transport públic urbà regular que facilitin la pujada i baixada de viatgers per a un correcte desenvolupament del servei.

2. L'establiment d'aquestes reserves s'efectuarà en funció de la demanda, la dotació i l'ús potencial, prèvia anàlisi de les circumstàncies particulars de cada zona o emplaçament concret.

3. No es podrà romandre en aquestes zones més temps del necessari per recollir o deixar les persones usuàries, llevat de les senyalitzades com a inici o final de la línia.

4. La parada per recollir o deixar les persones usuàries es realitzarà sempre a la zona reservada i senyalitzada.

5. L'objecte d'aquestes reserves és habilitar espais a la via pública per a la parada i l'estacionament de vehicles autotaxi als efectes exclusius de l'espera de viatgers.

Article 79. Zona de reserva per a recàrrega de vehicles elèctrics

1. L'objecte d'aquestes reserves és habilitar espais a la via pública per a l'estacionament de vehicles totalment o parcialment elèctrics als efectes exclusius d'utilització de la infraestructura de recàrrega que s'hi trobi instal·lada.

2. L'establiment d'aquestes reserves s'efectuarà en funció de la demanda, la dotació i l'ús potencial, prèvia anàlisi de les circumstàncies particulars de cada zona o emplaçament concret.

3. El temps màxim d'estacionament en aquestes reserves serà el que indiqui la senyalització instal·lada a l'efecte i estarà subjecte a règim tarifari.

4. L'autorització municipal se subjecta a l'exacció dels tributs municipals que preveuen, si escau, les ordenances fiscals i de preus públics.

CAPÍTOL III

Reserves no dotacionals

Article 80. Zona de reserva d'estacionament amb matricula per a persones amb targeta de mobilitat reduïda en modalitat titular conductor.

1. L'objecte d'aquestes reserves és habilitar un espai a la via pública per a la parada i l'estacionament del vehicle propietat dels titulars de targeta de mobilitat reduïda en modalitat titular conductor amb una determinada matricula.

2. La reserva d'estacionament amb matricula per a persones amb targeta de mobilitat reduïda en modalitat titular conductor es podrà atorgar mitjançant sol·licitud prèvia degudament emplenada en model oficial i si reuneix el requisits següents: estar empadronat a Arenys de Munt, ser titular del vehicle pel qual es sol·licita la reserva i tenir una qualificació del grau de discapacitat en aplicació dels barems vigents de valoració de deficiències que estableix el Reial decret 1971/199, de 23 de desembre, concretament tenir un grau de discapacitat total del 65% o més, sempre i quan no hi hagi raons d'extrema necessitat degudament justificades.

3. La Policia Local comprovarà el compliment efectiu dels requisits que exigeixen els apartats 1 i 2 anteriors, i emetrà informe-proposta que requerirà la corresponent aprovació per Junta de Govern Local.

4. L'autorització municipal se subjecta a l'exacció dels tributs municipals que preveuen, si escau, les ordenances fiscals i de preus públics.

Article 81. Zona de reserva per a vehicles amb autorització a zones d'edificis municipals.

1. L'objecte d'aquestes reserves és habilitar espais a la via pública per a la parada i l'estacionament de vehicles titularitat de l'Ajuntament o que estiguin fent tasques per l'Ajuntament.

2. L'establiment d'aquestes reserves s'efectuarà en funció de les necessitats de l'edifici i el servei municipal.

3. La utilització d'aquestes reserves es limitarà als dies i horaris que determini la senyalització existent i caldrà que el vehicle disposi la corresponent autorització, en suport paper o digital, acreditativa de la condició d'autoritzat per parar o estacionar en aquell espai.

Article 82. Zona de reserva per a centres sanitaris públics.

1. L'objecte d'aquestes reserves és habilitar espais a la via pública per a la parada i l'estacionament de vehicles de titularitat de centres sanitaris que disposi la corresponent autorització, en suport paper o digital, acreditativa de la condició d'autoritzat per parar o estacionar en aquell espai.
2. Als efectes de l'Ordenança, s'entén per centres sanitaris públics: els centres que depenen del Servei Català de Salut.
3. L'establiment d'aquestes reserves s'efectuarà en funció de les necessitats del centre en qüestió, la dotació i la demanda d'estacionament a la zona, i no podrà excedir l'equivalent a dues places d'estacionament, tret de petició degudament justificada i apreciada pels serveis municipals competents.
4. La utilització d'aquestes reserves es limitarà als dies i horaris que determini l'autorització.

Article 83. Zona de reserva per farmàcies i veterinaris que disposin de servei d'urgències

1. L'objecte d'aquestes reserves és habilitar espais a la via pública per a la parada i l'estacionament de vehicles particulars que han de fer ús de l'establiment farmacèutic i veterinaris que disposin de servei d'urgències
2. L'establiment d'aquestes reserves s'efectuarà en funció de les necessitats del centre en qüestió, la dotació i la demanda d'estacionament a la zona, i no podrà excedir l'equivalent a una plaça.
3. La utilització d'aquestes reserves es limitarà als dies i horaris que determini l'autorització.

TÍTOL VIII ZONES DE CÀRREGA I DESCÀRREGA

CAPÍTOL I Objecte i conceptes

Article 84. Objecte.

L'objecte d'aquest títol és regular les operacions professionals de càrrega i descàrrega.

Article 85. Normes generals.

1. La càrrega i descàrrega de mercaderies haurà de realitzar-se a l'interior dels locals comercials i industrials, sempre que reuneixin les condicions adequades.
2. Quan les condicions dels locals comercials e industrials no permetin la càrrega i descàrrega al seu interior, aquestes operacions es realitzaran a les zones reservades per a aquest fi.
3. En cap cas i sota cap circumstància els vehicles que realitzin operacions de càrrega i descàrrega podran fer-ho en els llocs on estigui prohibida la parada

Article 86. Operacions de càrrega i descàrrega.

1. Les mercaderies, els materials o les coses que siguin objecte de càrrega i descàrrega no es deixaran al terra, traslladant-se directament del vehicle o a l'immoble o a la inversa.
2. Les operacions de càrrega i descàrrega hauran de realitzar-se amb les degudes precaucions per evitar sorolls innecessaris i amb l'obligació de deixar neta la vorera.
3. Les mercaderies es carregaran i descarregaran pel costat del vehicle més proper a la vorera, utilitzant els mitjans necessaris per a agilitzar l'operació i procurant no dificultar la circulació tant de vianants com de vehicles.
4. La càrrega i descàrrega haurà d'efectuar-se dins l'horari i en les zones fixades per l'Ajuntament.
5. El conductor del vehicle sols es podrà absentar del mateix, el temps establert per a la zona on es trobi, sempre i quan deixi constància per qualsevol sistema del moment en que s'ha absentat.

Article 87. Usuaris de les càrregues i descàrregues.

1. Les zones reservades per a realitzar aquestes operacions poden ésser utilitzades tant per vehicles comercials com privats i mentre durin aquestes operacions, depenent de les indicacions que figurin en la senyalització vertical o sigui exclusiva per a vehicles que estableix l'article 88.
2. El temps màxim d'estacionament en aquestes reserves serà el que indiqui la senyalització instal·lada a l'efecte i serà obligatori indicar l'hora d'arribada.

Article 88. Zona de càrregues i/o descàrregues exclusiva per furgonetes i camions.

1. L'objecte d'aquestes reserves és habilitar espais a la via pública per a l'estacionament exclusiu de furgonetes i/o camions mentre realitzen operacions de càrrega i descàrrega.
2. L'establiment d'aquestes reserves s'efectuarà en funció de la demanda, la dotació i l'ús potencial, prèvia anàlisi de les circumstàncies particulars de cada zona o emplaçament concret.
3. El temps màxim d'estacionament en aquestes reserves serà el que indiqui la senyalització instal·lada a l'efecte i serà obligatori indicar l'hora d'arribada.

TÍTOL IX

CIRCULACIÓ DE VEHICLES AMB TRANSPORT DE MERCADERIES PERILLOSES

CAPÍTOL I

Normes generals

Article 89. Objecte.

1. Aquest títol té per objecte establir les previsions a les quals s'ha d'adequar la circulació dels vehicles que transporten mercaderies perilloses dins del municipi, especialment pels seus nuclis de població i zones industrials.
2. D'acord amb l'Acord europeu sobre el transport internacional de mercaderies perilloses per carretera (en endavant, ADR) i la resta de normatives sectorials vigents, els següents capítols desenvolupen i concreten les previsions relatives a la regulació de la circulació, l'estacionament i la càrrega i descarrega de les mercaderies perilloses, i les mercaderies especialment perilloses.

Article 90. Restriccions de circulació per raons de seguretat de la circulació.

1. L'Ajuntament d'Arenys de Munt podrà establir restriccions a la circulació de determinades mercaderies perilloses per les vies urbanes o per trams d'aquestes vies, de manera permanent o en horaris determinats.
2. Les restriccions esmentades a l'apartat anterior s'han de senyalitzar adequadament.

CAPÍTOL II

Circulació

Article 91. Circulació per les vies del municipi.

1. Amb caràcter general, d'acord amb el que estableix la normativa sectorial vigent, els vehicles en trànsit que transportin mercaderies perilloses no poden circular per les vies urbanes del terme municipal d'Arenys de Munt.
2. No obstant això, en el cas que els vehicles esmentats a l'apartat anterior tinguin el seu origen o destinació en el nucli urbà, circularan pel trajecte més curt i adient, d'acord amb els criteris següents:
 - a) S'ha de tenir en compte l'amplada de les vies, i s'han d'escollir aquelles per les quals es pugui circular més fluidament.

- b) S'ha de circular preferentment per les zones despoblades o amb menys densitat de població.
- c) S'ha de tenir en compte la presència d'elements especialment vulnerables com col·legis, residències de gent gran o de persones amb discapacitat i concentracions de persones.

CAPÍTOL III

Estacionament i càrrega i descàrrega en els vies urbanes

Article 92. Estacionament.

1. Es prohibeix l'estacionament de vehicles que transportin mercaderies perilloses en les vies urbanes del terme municipal d'Arenys de Munt, tret que hi facin operacions de càrrega i descàrrega en les condicions particulars per a cada matèria que s'estableixen a l'ADR i a la resta de normatives sectorials.
2. Durant les operacions de càrrega i descàrrega, el vehicle de transport de mercaderies perilloses ha d'estar vigilat i tenir accionat el fre d'estacionament.
3. La persona que transporta la mercaderia, com també qui l'emet o la rep, ha de fer diligentment i sense interrupció les operacions de càrrega i descàrrega.
4. Tant la persona que emet la mercaderia com la que la rep són responsables de la càrrega i descàrrega, respectivament. I, en tot cas, qui condueix el vehicle ha de ser-hi present.

Article 93. Immobilització del vehicle per indisposició o avaria.

1. Si per indisposició de la persona que condueix, o per avaria, un vehicle que transporta mercaderies perilloses resta aturat sense obstruir la circulació, s'ha d'actuar d'acord amb la normativa sectorial vigent.
2. En tot cas, la persona que condueix, l'empresa de transport o l'empresa carregadora o descarregadora haurà d'avisar de manera immediata al servei de la Policia Local i informar del lloc d'estacionament, la quantitat i la classe de mercaderies perilloses, l'estat de la unitat, el temps previst per traslladar la mercaderia i del vehicle i les dades que permetin localitzar el regidor o regidora de seguretat responsable del transport en qüestió.
3. En cas d'indisposició de la persona que condueix, l'empresa de transport o l'empresa carregadora o descarregadora haurà d'enviar urgentment un altre conductor o una altra conductora al lloc on el vehicle estigui estacionat. En qualsevol altra situació, haurà d'enviar, el més aviat possible, la persona adequada perquè vigili el vehicle i col·labori amb l'autoritat.

TÍTOL X

CAPÍTOL I

Immobilització, retirada i dipòsit de vehicles

Article 94. Immobilització.

Els i les agents de la Policia Local encarregats de la vigilància del trànsit en l'exercici de les funcions que tenen encomanades podran procedir a la immobilització de qualsevol tipus de vehicles, en els supòsits que preveu la normativa en matèria de trànsit, circulació de vehicles de motor i seguretat viària, que són els següents:

- a) El vehicle no tingui autorització administrativa per circular, bé per no haver-la obtingut, perquè hagi estat objecte d'anul·lació o se n'hagi declarat la pèrdua de vigència, bé perquè incompleix les condicions de l'autorització que l'habilita per circular.
- b) El vehicle presenti deficiències que constitueixin un risc especialment greu per a la seguretat viària.
- c) La persona conductora o la passatgera no facin ús del casc de protecció o dels dispositius de retenció infantil, en els casos en què sigui obligatori. Aquesta mesura no s'aplicarà al col·lectiu de ciclistes.
- d) Es produeixi la negativa a efectuar les proves a què es refereixen els apartats 2 i 3 de l'article 14 del Reial decret legislatiu 6/2015, de 30 d'octubre, pel qual s'aprova el text refós de la Llei sobre trànsit, circulació de vehicles de motor i seguretat viària (en endavant, LTCVMSV), o quan aquestes presenten un resultat positiu.
- e) El vehicle no tingui assegurança obligatòria.
- f) S'observi un excés en els temps de conducció o una minoració en els temps de descans que siguin superiors al cinquanta per cent dels temps establerts reglamentàriament, llevat que la persona conductora sigui substituïda per una altra.
- g) Es produeixi una ocupació excessiva del vehicle que suposi augmentar en un cinquanta per cent el nombre de places autoritzades, exclosa la de la persona conductora.
- h) El vehicle superi els nivells de gasos, fums i soroll permesos reglamentàriament segons el tipus de vehicle.
- i) Hi hagi indicis racionals que posin de manifest la possible manipulació dels instruments de control.



Ajuntament
d'Arenys de Munt

- j) El vehicle estigui dotat de mecanismes o sistemes encaminats a eludir la vigilància dels i les agents de l'autoritat encarregats de la vigilància del trànsit en l'exercici de les funcions que tenen encomanades i dels mitjans de control a través de captació d'imatges.
- k) Es condueixi un vehicle per al qual s'exigeix permís de la classe C o D i no es disposi de l'autorització administrativa corresponent.
- l) El vehicle no disposi de títol que autoritzi l'estacionament en zones limitades en temps o excedeixi el temps autoritzat fins que s'aconsegueixi la identificació de la persona conductora.
- m) En el casos recollits al reial decret legislatiu 6/2015, de 30 d'Octubre, per el qual s'aprova el text refós de la Llei sobre trànsit, circulació de vehicles a motor i seguretat vial en el seu article 87 relatiu a les denúncies en el seu apartat núm. 5, el qual diu "quan l'infractor no acrediti la seva residència legal en el territori espanyol, l'agent denunciant fixarà provisionalment la quantia de la multa i de no depositar el seu import el conductor, haurà de traslladar el vehicle i immobilitzar-lo en el lloc indicat per l'agent denunciant. .

Article 95. Retirada i dipòsit.

1. Els i les agents de la Policia Local encarregats de la gestió del trànsit podran ordenar la retirada de qualsevol tipus de vehicles de la via pública i el seu trasllat al dipòsit de vehicles, en els supòsits que preveu la normativa en matèria de trànsit, circulació de vehicles de motor i seguretat viària, que són els següents:

- a) Sempre que constitueixi un perill o causi greus perturbacions a la circulació de vehicles o persones, o quan deteriori algun servei o patrimoni públic.
- b) En cas d'accident que impedeixi continuar la seva marxa.
- c) Quan, procedint legalment a la immobilització del vehicle, no hi hagi cap lloc adequat per practicar-la sense obstaculitzar la circulació de vehicles o persones.
- d) Quan, un cop immobilitzat un vehicle d'acord amb el que disposa l'article 104 de la LTCVMSV, no cessin les causes que van motivar-ne la immobilització.
- e) Quan un vehicle estigui estacionat en llocs habilitats per l'autoritat municipal com a zones d'aparcament reservades per a l'ús de persones amb discapacitat sense col·locar el distintiu que ho autoritza.
- f) Quan un vehicle estigui estacionat en carrils o parts de les vies reservats exclusivament per a la circulació o per al servei de determinats col·lectius d'usuaris i en zones reservades a la càrrega i descàrrega.



Ajuntament
d'Arenys de Munt

- g) Quan un vehicle estigui estacionat en llocs habilitats per l'autoritat municipal com d'estacionament amb limitació horària sense col·locar el distintiu que ho autoritza, o quan se sobrepassi el triple del temps abonat conforme al que estableix l'ordenança municipal.
- h) Quan obstaculitzin, dificultin o suposin un perill per a la circulació.

2. També procedirà la retirada en qualsevol dels supòsits següents:

- a) Quan procedeixi l'ordre de trasllat d'un vehicle a un centre autoritzat de tractament.
- b) Quan es requereixi el dipòsit d'un vehicle per les autoritats judicials o administratives amb motiu de la legislació aplicable o dels convenis subscrits a l'efecte.
- c) Quan sigui necessari per a la realització d'un servei d'obres, poda, neteja extraordinària, reparació o senyalització de la via o espai públic, o per a la manipulació de tapes de registre d'accés a instal·lacions dels serveis d'aigua, clavegueram, gas, electricitat o telecomunicacions.
- d) Quan el vehicle estigui estacionat en aquelles zones de la via pública reservades, a l'empara d'una autorització municipal, per a l'ocupació de la via pública, degudament senyalitzades amb 96 hores d'antelació.
- e) Passades 24 hores d'haver denunciat el vehicle per infracció a l'article 62.2.C per estacionar al mateix lloc de la via pública durant més de 15 dies consecutius.

Article 96. Supòsits de retirada per perill o pertorbació greu de la circulació de vehicles o persones, o per deteriorament d'algun servei o patrimoni públic.

1. Es considera que un vehicle estacionat constitueix un perill o pertorba greument la circulació de vehicles o persones, quan:

- a) No es permeti el pas d'altres vehicles.
- b) S'impedeixi que un altre vehicle degudament parat o estacionat s'incorpori a la circulació.
- c) S'obstaculitzi la utilització normal dels passos rebaixats per a persones amb mobilitat reduïda.
- d) S'obstaculitzi la utilització normal del pas de sortida o d'accés a un immoble.
- e) S'efectuï en mitjanes, illetes i separadors o en altres elements de canalització del trànsit.
- f) S'impedeixi un gir autoritzat per la senyalització corresponent.



Ajuntament
d'Arenys de Munt

- g) S'efectuï en una zona reservada a càrrega i descàrrega durant les hores d'utilització.
- h) S'efectuï en doble fila sense conductor.
- i) S'efectuï enmig de la calçada, tret que estigui expressament autoritzat.
- j) S'efectuï sobre les zones de vianants, incloses voreres, andanes i passeigs.
- k) S'efectuï en itineraris o espais que hagin de ser ocupats per una comitiva, processó, cavalcada i prova esportiva, o per a la realització d'actes públics autoritzats.

2. Així mateix, es considera que l'estacionament deteriora el funcionament d'un servei públic, quan:

- a) Es realitzi en una zona de reserva per al transport públic de viatgers.
- b) Es realitzi en una zona de reserva per a autotaxis.
- c) Es realitzi en una zona de reserva per a recàrrega de vehicles elèctrics.
- d) S'efectuï en espais reservats als serveis d'urgència o seguretat.
- e) S'efectuï en espais reservats per a contenidors de residus municipals.
- f) Impedeixi o obstaculitzi el servei de recollida de residus municipals.

3. I es considera que l'estacionament deteriora el patrimoni públic, quan:

- a) S'efectuï sobre zones enjardinades o en altres parts de la via destinades a l'ornament de la ciutat.
- b) Les bicicletes i altres cicles o els VMP hagin estacionat ancorats a elements de mobiliari urbà, a l'arbrat, als elements de senyalització o a qualsevol altre bé de titularitat pública.

Article 97. Despeses d'immobilització, retirada i dipòsit

1. Les despeses que s'originin com a conseqüència de la immobilització o l'enganxament i trasllat del vehicle al dipòsit municipal seran les que estableixin les ordenances fiscals i de preus públics, i hauran de ser abonades, o bé garantir-ne el pagament, com a requisit previ a l'aixecament de la mesura d'immobilització o devolució del vehicle, sense perjudici del corresponent dret de recurs i de la possibilitat de repercutir-les a la persona responsable que hagi donat lloc a l'adopció de la mesura o la retirada.

2. No meriten taxa els supòsits de sostracció o altres formes d'utilització del vehicle en contra de la voluntat de la persona titular, degudament justificades, ni el supòsit que estableix l'apartat 2 lletra c) de l'article 96. Així mateix, tampoc merita taxa el supòsit que estableix l'apartat 2 lletra d) de l'article 96, quan l'actuació del servei a realitzar no s'hagi senyalitzat amb el termini d'antelació de 96 hores que s'hi estableix.
3. En el supòsit que preveu l'article 96.2 b), un cop notificat el cessament de l'ordre de dipòsit a la persona titular del vehicle, es disposarà d'un termini de 24 hores per efectuar-ne la retirada. Un cop transcorregut aquest termini, la permanència injustificada del vehicle al dipòsit de vehicles comportarà l'obligació de pagar o garantir els tributs municipals que preveuen, si escau, les ordenances fiscals i de preus públics fins a la data en què es faci efectiva la retirada.
4. La retirada del vehicle del dipòsit de vehicles només podrà fer-la la persona titular o qualsevol altra d'autoritzada que estigui degudament acreditada.
5. El dipòsit municipal podrà localitzar-se fora del terme municipal a la seu de l'empresa concessionària del servei. La persona titular del vehicle o qualsevol altra d'autoritzada que estigui degudament acreditada serà el qui realitzarà el desplaçament per tal de realitzar la recollida del vehicle a la seu de l'empresa concessionària.

Article 98. Suspensió de la retirada i dipòsit. Despeses d'enganxament.

1. L'enganxament i el trasllat del vehicle al dipòsit de vehicles quedarà suspès si la persona conductora compareix abans que el personal del servei de grua hagin iniciat la marxa amb el vehicle enganxat.
2. Les despeses que s'originin com a conseqüència de l'enganxament del vehicle sense trasllat al dipòsit de vehicles seran les que estableixin les ordenances fiscals i de preus públics.

CAPÍTOL II

Tractament residual de vehicles.

Article 99. Conceptes.

1. D'acord amb l'article 3 a) del Decret legislatiu 1/2009, de 21 de juliol, pel qual s'aprova el text refós de la Llei reguladora dels residus, els vehicles abandonats tindran la consideració de residus municipals. Així mateix, d'acord amb l'article 3 b) del Reial decret 20/2017, de 20 de gener, sobre vehicles al final de la seva vida útil, el vehicle tindrà la consideració de residu a partir del moment en què s'hagi entregat a un centre autoritzat de tractament de vehicles (en endavant, CAT) i se n'hagi emès el certificat de destrucció.

2. L'abandonament d'un vehicle es tipifica com a infracció a la normativa esmentada a l'apartat anterior i pot donar lloc a la incoació d'un expedient administratiu sancionador i a l'exacció dels tributs municipals que preveuen, si escau, les ordenances fiscals i de preus públics.

3. L'òrgan municipal competent en matèria d'ordenació i gestió del trànsit podrà ordenar el trasllat d'un vehicle a un CAT per a la seva destrucció i descontaminació, quan, d'acord amb l'article 106.1 de la LTCVMSV:

- a) El vehicle estigui estacionat durant un període superior a quinze dies al mateix lloc i presenti desperfectes que facin impossible desplaçar-lo pels seus propis mitjans, o quan li faltin les plaques de la matrícula.
- b) Hagin transcorregut més de dos mesos des que el vehicle va ser immobilitzat o retirat de la via pública i dipositat per l'Administració, i la persona titular no hagi formulat al·legacions.

4. Es considera que un vehicle presenta desperfectes que fan impossible desplaçar-lo pels seus propis mitjans, quan presenta més d'una de les deficiències següents:

- a) Pneumàtics punxats, amb pressió insuficient per circular o excessivament desgastats.
- b) Manca de peces necessàries per a la circulació del vehicle, com ara llums o miralls retrovisors.
- c) Vidres trencats.
- d) Oxidació, bonys, ratllades, o altres deterioraments o danys a la carrosseria.
- e) Interior visiblement degradat.
- f) Qualsevol altra deficiència que evidenciï o faci presumir la impossibilitat de desplaçament del vehicle.

Article 100. Procediment.

1. En el supòsit que preveu l'article 99.3 a), s'iniciarà el procediment per al tractament residual del vehicle, que comprendrà les fases següents:

- a) Constatació pel col·lectiu d'agents de l'autoritat, de forma fefaent mitjançant acta, que un vehicle està estacionat a la via pública en les condicions esmentades a l'article 99.4.
- b) L'òrgan municipal competent en matèria d'ordenació i gestió del trànsit efectuarà un requeriment a la persona titular del vehicle que figuri als registres de la Direcció General

de Trànsit (en endavant, DGT), perquè procedeixi a la seva retirada en el termini d'un mes, i li atorgarà un termini de deu dies perquè formuli, si escau, les al·legacions que estimi oportunes i que hauran de ser resoltes en la resolució posterior. Així mateix, li advertirà que, si no procedeix a la retirada del vehicle en el termini atorgat d'un mes, comptat a partir del mes següent al de la recepció del requeriment a dalt esmentat, els serveis municipals el retiraran i el traslladaran a un CAT.

- c) Si una vegada efectuat el requeriment, valorades les al·legacions formulades, si escau, i transcorregut el termini d'un mes atorgat d'acord amb la lletra b) d'aquest apartat es constata novament pel servei de Policia Local que el vehicle no ha estat retirat, s'emetrà una resolució a l'efecte d'ordenar-ne el trasllat a un CAT per a la seva posterior destrucció i descontaminació.

2. En el supòsit que preveu l'article 99.3 b), un cop dipositat el vehicle a les instal·lacions municipals, s'iniciarà el procediment per al seu tractament residual, que comprendrà les fases previstes a les lletres b) i c) de l'apartat anterior.

3. En el cas que el vehicle constitueixi un perill per a la seguretat de les persones o les coses, podrà ser retirat i traslladat al dipòsit municipal, i s'iniciarà seguidament el procediment per al seu tractament residual, que comprendrà les fases previstes a les lletres b) i c) de l'apartat 1 d'aquest article.

4. La resolució que ordena el trasllat d'un vehicle a un CAT únicament podrà ser emesa, si han transcorregut els períodes esmentats a l'article 99.3, lletres a) o b).

5. En tot procediment incoat per tractament residual d'un vehicle, s'hi annexaran els informes de la DGT relatius a la targeta d'inspecció tècnica, assegurança obligatòria de responsabilitat civil i permís de circulació de la persona titular. Així mateix, també s'hi annexarà el document acreditatiu de l'estat de pagament de l'impost municipal sobre vehicles de tracció mecànica.

6. Les persones titulars de vehicles abandonats poden renunciar, en qualsevol moment del procediment previ a la resolució que ordena el trasllat a un CAT, a la propietat en favor de l'Ajuntament d'Arenys de Munt, qui s'encarregarà de gestionar la retirada i el trasllat del vehicle a un CAT i de tramitar-ne la baixa davant la DGT.

La renúncia a la propietat del vehicle no pressuposa la condonació dels deutes pendents que hi pugui haver sobre la tinença de la propietat en el moment de la renúncia i se subjecta a l'exacció dels tributs municipals que preveuen, si escau, les ordenances fiscals i de preus públics.

Article 101. Especialitats del tractament residual de bicicletes i altres cicles i vehicles de mobilitat personal.

1. Les bicicletes i altres cicles i VMP regulats en aquesta Ordenança tindran la consideració de residu municipal, d'acord amb el que preveu l'article 3 a) del Decret legislatiu 1/2009, de 21 de

juliol, pel qual s'aprova el text refós de la Llei reguladora dels residus, quan s'hagin abandonat.

2. A aquests efectes, es presumeixen abandonats quan estiguin, durant un període superior a un mes, en qualsevol de les situacions següents:

- a) Dipositats o estacionats en el domini públic local i únicament mantinguin la carcassa o no disposin de més d'un dels elements mínims necessaris per circular que en facin presumir l'abandonament.
- b) Estacionats en els espais específicament reservats a l'efecte o ancorats a elements de mobiliari urbà, a l'arbrat o als elements de senyalització, i no hi hagi cap persona que se'n responsabilitzi.
- c) Quan pel fet d'estar en qualsevol de les situacions que preveuen les lletres a) i b) d'aquest apartat, o perquè entorpeixen el trànsit de vehicles i persones o danyen el mobiliari urbà, hagin estat retirats pels serveis municipals i es trobin al dipòsit municipal, sense que hagin estat reclamats per qui n'al·legui i en justifiqui de forma fefaent la propietat o per cap persona degudament autoritzada pel propietari o la propietària.

3. Es considera que les bicicletes i altres cicles i els VMP no disposen dels elements mínims necessaris per circular que en fan presumir l'abandonament quan no disposin de més d'un dels següents elements:

- a) Pneumàtics punxats, amb pressió insuficient per circular o excessivament desgastats.
- b) Mecanisme de tracció inutilitzat.
- c) Qualsevol altra deficiència que evidenciï o faci presumir la impossibilitat de desplaçament del vehicle.

4. Si les bicicletes i altres cicles i els VMP que es presumeixen abandonats tenen algun tipus de distintiu o estan inscrits en algun registre oficial que en permeti identificar la persona titular, es procedirà a iniciar el procediment que regula l'article 101.1.

5. En el cas que aquesta tipologia de vehicles estigui en bon estat d'ús o sigui susceptible de reparació, es podrà procedir a la seva reutilització en activitats municipals o en qualsevol altre tipus d'activitat que desenvolupin organitzacions, associacions o entitats públiques o privades sense ànim de lucre i que tinguin finalitats educatives, socials, culturals, mediambientals o d'interès general, prèvia reparació, si escau, per part d'aquestes, mitjançant la subscripció de convenis de conformitat amb el procediment que preveu la Llei 33/2003, de 3 de novembre, de patrimoni de les administracions públiques, i el Decret 336/1988, de 17 d'octubre, pel qual s'aprova el Reglament del patrimoni dels ens locals.

CAPÍTOL III

Règim sancionador

Article 102. Règim jurídic sancionador.

1. És d'aplicació a l'incompliment de les normes que conté la present Ordenança el règim jurídic sancionador que regula aquest capítol i també els règims jurídics sancionadors establerts a la normativa sectorial en matèria de trànsit, circulació de vehicles de motor i seguretat viària, transport públic de viatgers, transport de mercaderies perilloses, patrimoni, residus i accessibilitat.
2. L'article 84.4 del Reial decret legislatiu 6/2015, del 30 d'octubre, pel qual s'aprova el text refós de la Llei sobre trànsit, circulació de vehicles de motor i seguretat viària, estableixen que la competència per a sancionar les infraccions en les vies urbanes municipals correspon a l'alcalde.

Article 103. Infraccions i sancions de trànsit.

1. El catàleg d'infraccions pròpies de la Llei de Trànsit i del Reglament general, així com les sancions previstes per a cadascuna d'elles, serà objecte de comunicació pels canals municipals d'informació disponibles.
2. El catàleg d'infraccions pròpies de l'Ordenança i les sancions previstes per a cadascuna d'elles les recull l'annex 1.

Article 104. Denúncies.

1. Els i les agents de la Policia Local encarregats del servei de vigilància del trànsit denunciaran les infraccions que observin quan exerceixin funcions d'aquesta naturalesa. En tot cas, faran constar a la denúncia:
 - a) La identificació del vehicle amb el qual s'hagi comès la suposada infracció.
 - b) La identitat de la persona denunciada, si és coneguda.
 - c) Una relació circumstanciada del fet, amb expressió del lloc o tram, data i hora.
 - d) El nom, professió i domicili de l'agent denunciador, que es podrà substituir pel seu número d'identificació professional.

En les denúncies per fets aliens a la circulació, caldrà especificar-hi totes les dades necessàries per a la seva descripció.

Les denúncies formulades pel personal de l'autoritat en l'exercici de les funcions que tinguin encomanades tindran presumpció de veracitat, sense perjudici de les proves que en defensa dels seus drets i interessos proposin i/o aportin les persones denunciades.

2. El personal que exerceixi tasques de control a les zones d'estacionament, regulat previstes a l'Ordenança denunciarà totes les infraccions d'estacionament que observi en l'exercici de les seves funcions, fent constar necessàriament les dades que estableixen les lletres a), b), c) i d) de l'apartat anterior.

3. Així mateix, qualsevol persona podrà, igualment, de conformitat amb la llei, formular denúncies per fets que puguin ser constitutius d'infracció.

4. La pràctica de la notificació de la denúncia es realitzarà en els termes que estableix la normativa en matèria de trànsit, circulació de vehicles de motor i seguretat viària i, amb caràcter supletori, en els termes que recull la LPAC.

5. El procediment sancionador en matèria de transit podrà ser delegat per la seva gestió i tramitació en la Diputació de Barcelona.

Article 105. Graduació de les sancions.

En la imposició de les sancions s'haurà de guardar la deguda adequació entre la gravetat del fet constitutiu de la infracció i la sanció aplicada, i es consideraran els criteris següents per a la seva graduació:

- a) Els que en cada cas estableixi la normativa sectorial que resulti d'aplicació.
- b) Els que preveu la Llei 40/2015, d'1 d'octubre, de règim jurídic del sector públic

Article 106. Subjectes responsables.

La responsabilitat per la comissió de les accions i omissions contràries a l'Ordenança correspon als subjectes que en cada cas determinin els règims sancionadors esmentats a l'article 102.

Article 107. Garanties procedimentals.

1. En cap cas es podran imposar sancions sense que s'hagi tramitat el corresponent procediment administratiu sancionador.

2. La instal·lació i la utilització de sistemes de filmació digital i fotografia o de qualsevol altre

sistema informàtic, mitjans o dispositius tecnològics per al control, regulació, vigilància i disciplina del trànsit i dels accessos de vehicles a les illes de vianants i zones de baixes emissions, o per a la comprovació de la concurrència del supòsit que legitima la retirada del vehicle, o, si escau, dels fets constitutius d'infracció, s'efectuarà per l'Ajuntament d'Arenys de Munt d'acord amb les finalitats que estableix la LTCVMSV, amb subjecció a les exigències, mesures de seguretat i altres requisits que preveu la normativa aplicable en matèria de protecció dedades.

DISPOSICIÓ FINAL

Aquesta Ordenança entrarà en vigor una vegada publicada al Butlletí Oficial de la Província l'acord de la seva aprovació definitiva amb el seu text íntegre i quan hagi transcorregut el termini de quinze dies que preveu l'article 65.2 de la Llei 7/1985, de 2 d'abril, reguladora de les bases de règim local.

ESBORRANY

ANNEX 1
Taula d'infraccions i sancions pròpies de l'Ordenança

Norm	Art.	Apt.	Sub	Infracció	Gravetat	Import Euros	Pu nts
MOTOCICLETES I CICLOMOTORS							
OM	22	1		Circular amb motocicleta o ciclomotor circulant amb el vehicle recolzant una sola roda a la calçada.	Lleu	90	0
OM	22	2		Circular amb motocicleta o ciclomotor per una via ciclista.	Lleu	90	0
BICICLETES I ALTRES CICLES							
OM	25	3	1	Circular amb una Bicicleta sense fer ús del casc de protecció homologat sent menor de 16 anys, el conductor.	Lleu	90	0
OM	25	3	2	Circular amb una Bicicleta sense fer ús del casc de protecció homologat sent menor de 16 anys, el passatger.	Lleu	90	0
OM	25	5		Circular amb una Bicicleta amb sentit contrari a la marxa	Lleu	90	0
OM	29	2		Circular amb bicicleta per un carrer residencial o Zona 30 incomplint les condicions particulars de circulació establertes.	Lleu	90	0
OM	29	3	1	Circular amb bicicleta per l'interior dels parcs públics fora dels senders pedalables.	Lleu	90	0
OM	29	3	2	Circular amb bicicleta sobre les zones enjardinades.	Lleu	90	0
OM	31	2		Transportar càrrega o mascotes en el remolc o semiremolc d'una bicicleta no homologat.	Lleu	90	0
OM	31	2	a	Transportar càrrega o mascotes en el remolc o semiremolc d'una bicicleta una persona menor d'edat.	Lleu	90	0



Ajuntament
d'Arenys de Munt

OM	31	2	b	Transportar càrrega en el remolc o semiremolc d'una bicicleta que comprometi l'estabilitat del vehicle.	Lleu	90	0
OM	31	2	c	Transportar mascotes en el remolc o semiremolc d'una bicicleta sense transportí degudament ancorat i amb subjecció de l'animal.	Lleu	90	0
				VEHICLES DE MOBILITAT PERSONAL			
OM	34	1		Circular amb un VMP per la calçada de les vies que tenen limitada la velocitat a 50 km/h.	Lleu	90	0
OM	34	2	2	Circular amb un VMP per un carrer residencial o Zona 30 incomplint les condicions particulars de circulació establertes a l'article 30.2.	Lleu	90	0
OM	34	2	2	Circular amb un VMP per l'interior dels parcs públics fora dels senders pedalables.	Lleu	90	0
OM	34	3		Conduir un VMP una persona menor de 14 anys			
OM	34	8		Circular amb un VMP sense fer ús del casc de protecció homologat			
OM	34	9		Circular amb un VMP amb sentit contrari a la marxa	Lleu	90	0
				GINYS MECÀNICS			
OM	41	2	1	Circular amb un giny mecànic per les vies ciclistes excepte que els hi siguin destinades.	Lleu	90	0
OM	41	2	2	Circular amb un giny mecànic per l'interior dels parcs públics fora dels senders pedalables.	Lleu	90	0
OM	41	2	3	Circular amb un giny mecànic sobre zones enjardinades.	Lleu	90	0
				DELS SENYALS DE TRÀNSIT			
OM	49	1		Instal·lar a les vies urbanes senyals informatius direccionals de caràcter	Lleu	90	0



Ajuntament
d'Arenys de Munt

				privat sense autorització municipal.			
				PARADA			
OM	58	2	b	Parar obstaculitzant l'accés a edificis, locals o recintes destinats a espectacles o actes públics, en les hores de celebració d'aquests, o les sortides d'emergència degudament senyalitzades.	Lleu	90	0
				ESTACIONAMENT			
OM	61	2	c	Estacionar en el mateix lloc de la via pública durant més de 15 dies consecutius.	Lleu	90	0
OM	61	2	d	Estacionar sobresortint del vèrtex d'un xamfrà o de l'extrem a escaire d'una cantonada, quan obligui als altres conductors a fer maniobres.	Lleu	90	0
OM	61	2	e	Estacionar davant dels guais destinats a la supressió de barreres arquitectòniques en els itineraris de vianants.	Lleu	90	0
OM	61	2	f	Estacionar en bateria o semi bateria, sense senyalització que habiliti tal possibilitat.	Lleu	90	0
OM	61	2	g	Estacionar en línia, quan l'estacionament s'hagi de fer en bateria d'acord amb la senyalització existent.	Lleu	90	0

Norm	Art.	Apt.	Sub	Infracció	Gravetat	Import Euros	Punts
ESTACIONAMENT							
OM	61	2	h	Estacionar en el voral.	Lleu	90	0
OM	61	2	i	Estacionar en els llocs que hagin de ser ocupats temporalment per altres usos o activitats autoritzades.	Lleu	90	0
OM	61	2	j	Estacionar el vehicle a la via pública per a la seva venda o lloguer o amb finalitats publicitàries, sense autorització.	Lleu	90	0
OM	61	2	k	Estacionar en doble fila, quan en la primera hi hagi un contenidor o un element de protecció.	Lleu	90	0
OM	61	2	l	Estacionar fora dels límits senyalitzats en els perímetres d'estacionament autoritzats.	Lleu	90	0
OM	61	2	m	Estacionar remolcs i semiremolcs, separats del vehicle tractor que els arrossega.	Lleu	90	0
OM	61	2	n	Estacionar per portar a terme la venda ambulants no autoritzada.	Lleu	90	0
OM	61	2	o	Estacionar en condicions que es destorbi la sortida d'altres vehicles estacionats reglamentàriament.	Lleu	90	0
OM	61	2	p	Estacionar en el sentit contrari de la marxa en carrers de sentit únic.	Lleu	90	0
OM	61	2	q	Estacionar un vehicle de més de dues rodes al llocs reservats per aquest tipus de vehicles	Lleu	90	0
RÈGIM ESPECIAL D'ESTACIONAMENT							
OM	62	2	c	Estacionar qualsevol de les tipologies de vehicles que regulen els articles 62 i 63 sobre tapes de registre o de serveis.	Lleu	90	0
OM	62	2	d	Estacionar qualsevol de les tipologies de vehicles que regulen els articles 62 i 63 ancorats a elements de mobiliari urbà, arbrat o als elements de senyalització.	Lleu	90	0
ZONES D'ESTACIONAMENT REGULAT							



Ajuntament
d'Arenys de Munt

OM	70	1	1	Estacionar un vehicle en zona d'estacionament regulat mitjançant control horari sobrepasant el temps màxim d'estacionament indicat a la senyalització.	Lleu	30	0
OM	70	1	2	Estacionar un vehicle en zona d'estacionament regulat mitjançant control horari sense comprovant horari.	Lleu	60	0
OM	70	3	1	Estacionar un vehicle en zona d'estacionament regulat mitjançant control horari sense disc horari.	Lleu	60	0
OM	70	3	2	Estacionar un vehicle en zona d'estacionament regulat mitjançant control horari, sobrepasant el límit de temps indicat en el comprovant horari.	Lleu	30	0
OM	77	4		Estacionar un vehicle acreditat amb targeta de mobilitat reduïda excedint l'horari permès a l'estacionament reservat per a persones de mobilitat amb limitació horària	Lleu	60	0
DISTRIBUCIÓ URBANA DE MERCADERIES							
OM	87	2	a	Estacionar un vehicle en una zona CiD sotmesa a control horari i tarifari sense comprovant horari.	Lleu	90	0
OM	87	2	b	Estacionar un vehicle en una zona CiD sotmesa a control horari i tarifari sobrepasant el límit de temps indicat en el comprovant horari.	Lleu	60	0
OM	87	2	c	Estacionar un vehicle en una zona CiD sotmesa a control horari sense disc horari.	Lleu	90	0
OM	87	2	d	Estacionar un vehicle en una zona CiD sotmesa a control horari sobrepasant el temps màxim d'estacionament indicat a la senyalització.	Lleu	60	0

- Estacionament PMR públics (pictograma amb pintura blanca sense orla)



- Estacionament PMR amb matrícula (línies de color groc)



- Estacionament per a vehicles elèctrics en temps de càrrega (pictograma i línies de color verd i blau en paral·lel)



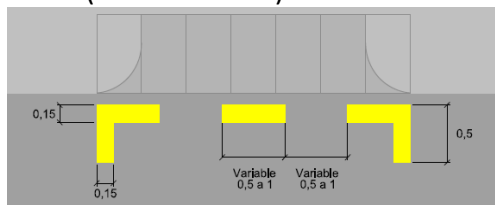
- Zona blava (Línies blaves)



- Zona Verda



- Guals (línies de color)

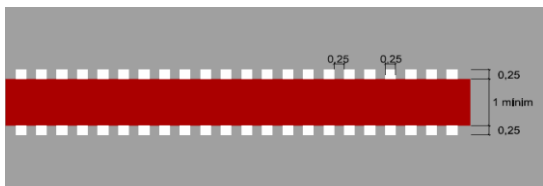


Carril bici

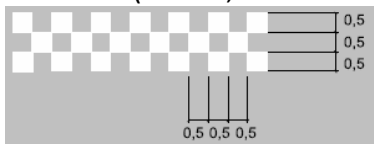
- Carril bici (catifa vermella, intersecció amb vehicles)



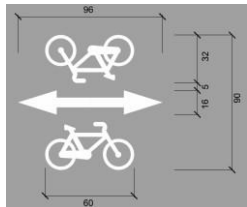
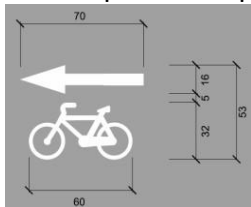
Ajuntament
d'Arenys de Munt



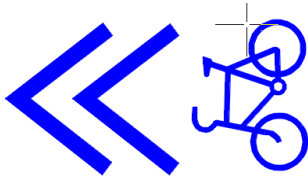
- Carril bici (damer, intersecció amb vianants)



- Avís de precaució per a bicicletes



- Marca de carrils compartits bici-cotxe (pictograma amb pintura blanca)



Vianants

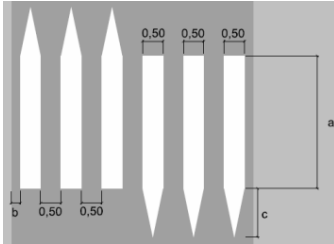
- Zona de vianants (línies i pictograma)



- Zona d'espera avançada per a vianants (pictograma amb pintura blanca)

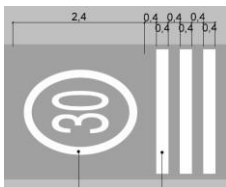


- Pas de vianants amb reductor de velocitat



Zones 30

- Entrada i sortida de zona 30 s -



Àrees de vianants

- Pilona d'accés (pintura)



ANNEX 3

Quadre resum dels capítols II, III i V del títol III

CARACTERISTIQUES	Bicicletes i altres cicles	Vehicles de mobilitat personal	Ginyes mecànics
Velocitat màxima	50 km/h	25 km/h	-
Capacitat màxima (pers.)	2	1	1
DUM	Sí En cas d'activitat econòmica	Sí En cas d'activitat econòmica	No
Transport de viatgers	No	No	No
Edat de conducció	-	16	-
Casc homologat	Menors de 16 anys	Sí	Menors de 16 anys
Timbre i sistema de frenada	Sí	Segons Manual de característiques	-
Llums i elements reflectors	Sí	Sí	-
AMBIT DE CIRCULACIO			
Vies 50 km/h	Sí Velocitat màxima 50 km/h	No	No Excepte que els estiguin especialment destinades
Vies 30 km/h	Sí Velocitat màxima 30 km/h	Sí Velocitat màxima 25 km/h	No Excepte que els estiguin especialment destinades
Carrils bici	Sí Velocitat màxima 30 km/h	Sí Velocitat màxima 25 km/h	No Excepte que els estiguin especialment destinats
Carrers residencials	Sí Velocitat màxima 20 km/h	Si Velocitat màxima 20 km/h	Sí Velocitat adaptada al pas de les persones
Zones 30	Sí Velocitat màxima 30 km/h	Sí Velocitat màxima 25 km/h Per què 25???	No Excepte que els estiguin especialment destinades

Parcs públics amb senderpedalable	Sí Velocitat màxima 10 km/h	Sí Velocitat màxima 10 km/h	Sí Velocitat adaptada al pas de les persones
Zona de vianants (voreres, andanes i passeigs)	No	No	Sí Velocitat adaptada al pas de les persones