



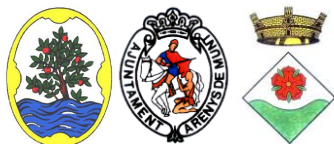
Servei de gestió de la deixalleria

Arenys de Mar, Arenys de Munt i Sant Iscle de Vallalta

MEMÒRIA D'EXPLOTACIÓ

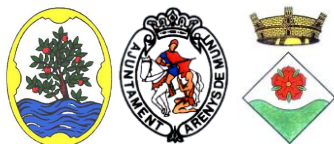
ANY 2015





ÍNDEX

1	Introducció	3
1.1	Disparitat en la variació dels registres	3
2	Usuaris	4
2.1	Identificació	4
2.2	Tipologia i procedència dels usuaris.....	4
2.3	Comparativa pluri-anual.....	7
3	Residus	9
3.1	Registre d'entrades	9
3.2	Registre de sortides.....	9
3.3	Transportistes i Gestors	9
3.4	Contenidors	10
3.5	Gestió dels residus	11
3.6	Evolució interanual.....	13
4	Instal·lacions i manteniment	15
4.1	Obres	15
4.2	Manteniment	17
5	Gestió econòmica	19
5.1	Pressupost	19
5.2	Tancament costos d'explotació 2015.....	20
5.3	Desviacions del pressupost	20
6	Altres.....	23
6.1	Treballadors en benefici de la comunitat.....	23
6.2	Entorn proper.....	23
6.3	Medicaments.....	23
6.4	Robatoris	23
6.5	Imants.....	24
6.6	R.D. 110/2015 sobre RAEE	24
6.7	Cursets i seminaris.....	24



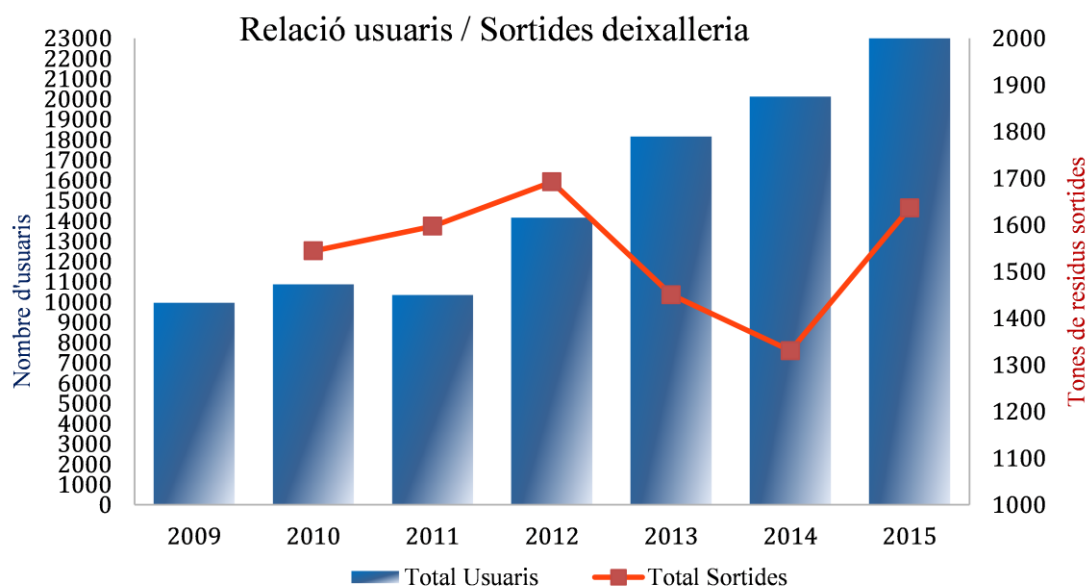
1 Introducció

El present document conté la memòria de gestió de la deixalleria d'Arenys de Mar, Arenys de Munt i Sant Iscle de Vallalta de l'any 2015.

En la memòria es comparen les dades des de l'any 2010 al 2015 per tal de facilitar el seguiment de les tendències. De tota manera, de cara a fer comparacions cal tenir en compte alguns elements com la disparitat en la variació del registre d'usuaris i el de sortides de materials, i el canvi en l'estructura de preus que defineix el nou conveni marc de gestió dels residus especials en petites quantitats (REPQ). També es presenten les novetats en la gestió aplicades durant l'any 2015.

1.1 Disparitat en la variació dels registres

En la Il·lustració 1: *Evolució usuaris i sortides deixalleria*, es presenta la relació entre l'evolució del nombre d'usuaris i el de les tones de materials sortides de la deixalleria pels anys 2009 a 2015.



Il·lustració 1: *Evolució usuaris i sortides deixalleria*

De l'any 2009 a l'any 2015 es veu un increment progressiu del número d'usuaris de la deixalleria, produint-se un salt important l'any 2012, degut segurament a la diferència de criteris a l'hora de comptabilitzar les dades entre l'anterior gestor i GUSAM. En quant a la sortida de residus es detecta una baixada en la quantitat de tones entre els anys 2012 i 2014 degut en part a una probable diferència de criteris a l'hora de comptabilitzar les dades amb l'anterior gestor i posteriorment també a la disminució de les aportacions dels usuaris comercials a partir de la implantació de les taxes a finals del 2013.

En els apartats 2 "Usuaris" i 4 "Gestió dels residus" d'aquest informe es presenten les dades d'aquest any 2015 i es veu l'evolució respecte anys anteriors.



2 Usuaris

2.1 Identificació

Sistemàticament es registren totes les entrades a la deixalleria, demanant a cada usuari que s'identifiqui i que relacioni els materials que aporta, per posteriorment introduir les dades en el programa informàtic de gestió de la deixalleria on queden a disposició de ser consultades des de les pròpies instal·lacions, des de les oficines de GUSAM o des dels serveis tècnics i les regidories de qualsevol dels tres ajuntaments.

Des del mes de maig de 2013 es fan les targetes d'usuari a totes aquelles persones que acreditin tenir-hi dret mitjançant la presentació del rebut de la taxa d'escombraries i el D.N.I i la corresponent comprovació en el llistat del padró introduït en el programa de gestió.

La targeta d'usuari porta una banda magnètica en la que es grava el codi d'usuari que posteriorment servirà per poder identificar-lo amb molta facilitat. També porta impresa una numeració que permet identificar l'usuari en cas que no es pugui utilitzar el lector de banda magnètica.

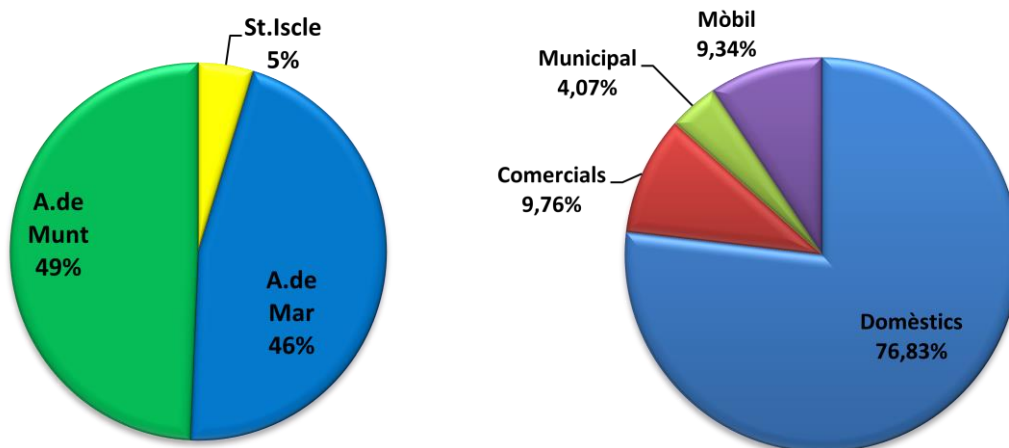
2.2 Tipologia i procedència dels usuaris

Durant l'any 2015 hi ha hagut un total de 22.998 usuaris de la deixalleria, dels quals un 45,77% (10.527 usos) procedien d'Arenys de Mar, un 49,18% (11.311 usos) d'Arenys de Munt i un 4,72% (1.085 usos) de Sant Iscle. També s'han produït 75 entrades (0,33%) d'usuaris d'altres poblacions, que tenen la consideració de comercials.

D'aquests 22.998 usuaris, 2.149 (9,34%) ho han fet a través de la deixalleria mòbil a Arenys de Mar i a Sant Iscle, 17.671 visites (76,83%) han estat d'usuaris particulars, 2.244 visites (9,76%) han estat d'usuaris comercials i 935 visites (4,07%) han sigut de diferents serveis municipals.

En la Il·lustració 2: *Usuaris segons procedència i tipologia*, es presenta el repartiment del número total d'usuaris segons el poble d'origen i el tipus d'usuari.

En la Taula 1: *Detall mensual del nombre d'usuaris per procedència i tipologia* es mostren les dades del número d'entrades a la deixalleria repartits segons l'usuari sigui domiciliari, comercial, municipal o a la deixalleria mòbil, i també segons la seva procedència sigui d'Arenys de Mar, Arenys de Munt o Sant Iscle. Es resumeixen també els totals per usuaris i pobles així com el percentatge corresponent a cada dada.

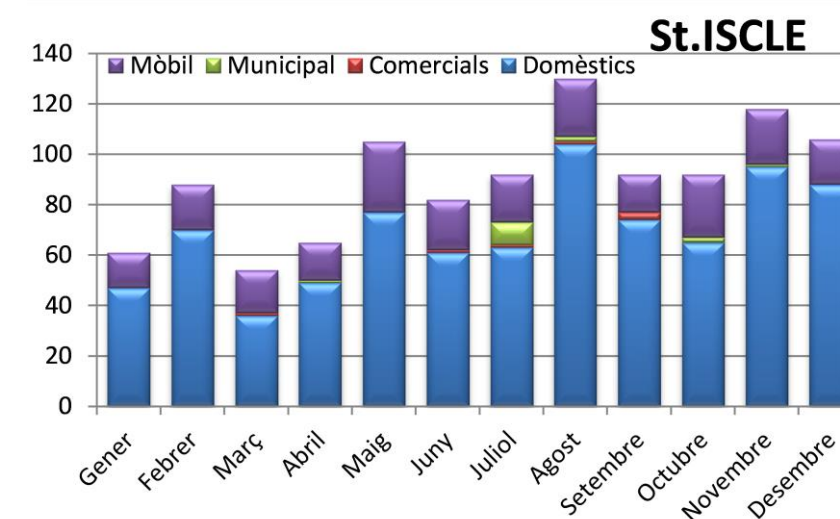
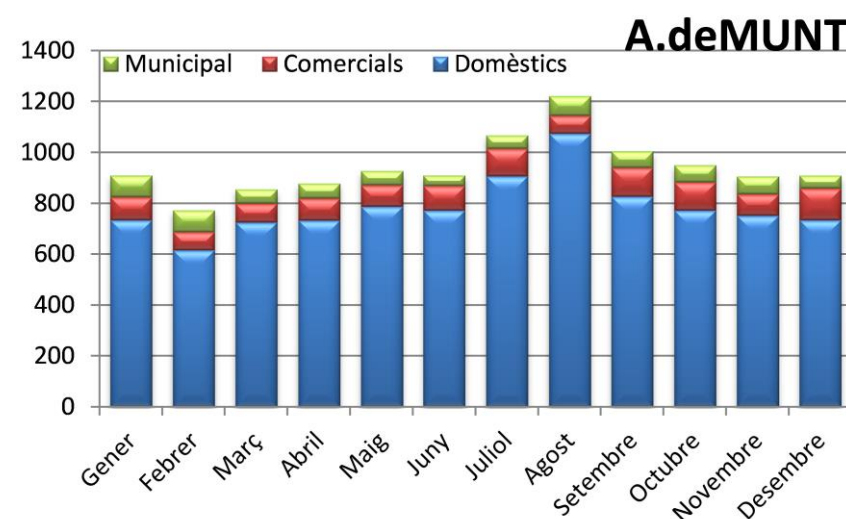
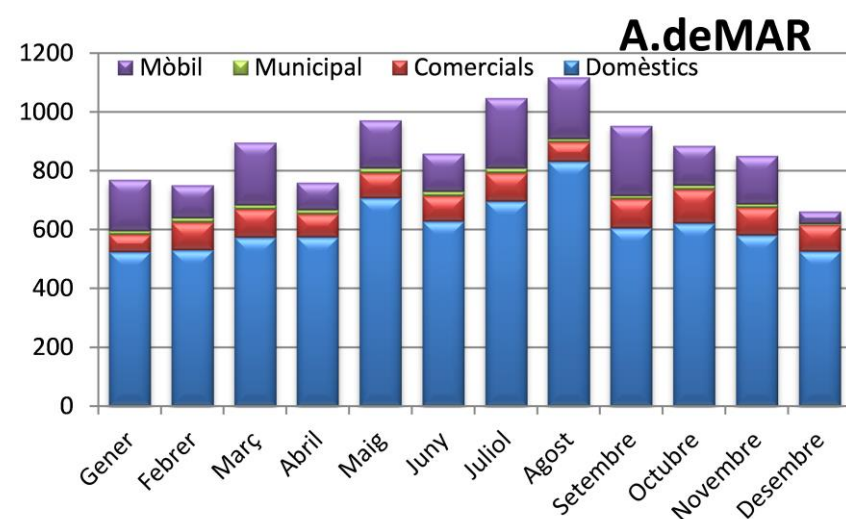
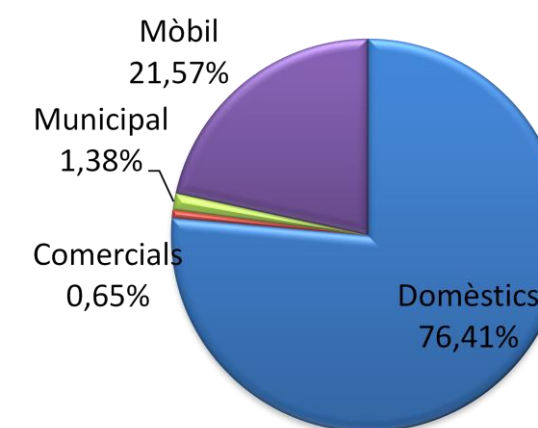
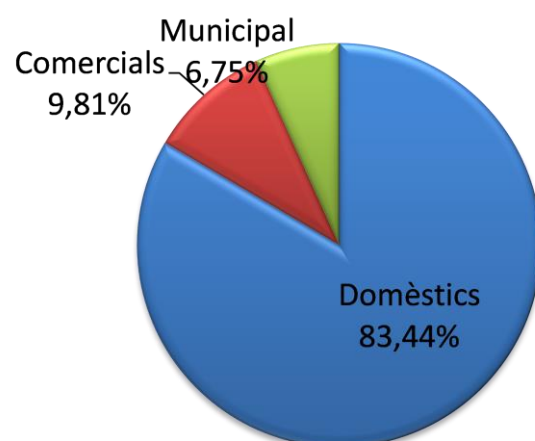
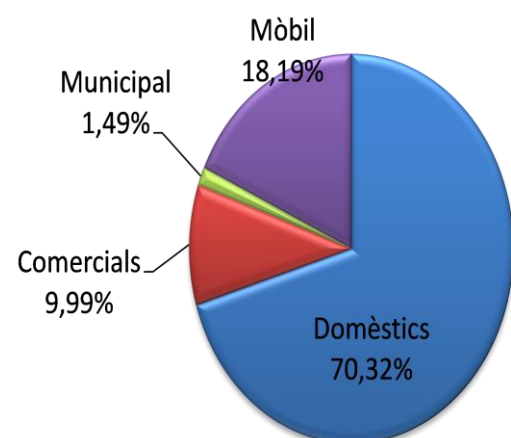


Il·lustració 2: Usuaris segons procedència i tipologia



2015	ARENYS DE MAR					ARENYS DE MUNT				SANT ISCLE DE V.					ALTRES	TOTAL				
	Domèstics	Comercials	Municipal	Mòbil	TOTAL	Domèstics	Comercials	Municipal	TOTAL	Domèstics	Comercials	Municipal	Mòbil	TOTAL	Cia	Domèstics	Comercials	Municipal	Mòbil	TOTAL
Gener	524	59	12	175	770	735	90	84	909	47	0	0	14	61	18	1.306	167	96	189	1.758
Febrer	531	93	15	113	752	616	72	85	773	70	0	0	18	88	4	1.217	169	100	131	1.617
Març	574	95	14	213	896	726	73	56	855	36	1	0	17	54	15	1.336	184	70	230	1.820
Abril	575	78	14	93	760	733	86	59	878	49	0	1	15	65	3	1.357	167	74	108	1.706
Maig	707	85	17	163	972	788	83	56	927	77	0	0	28	105	4	1.572	172	73	191	2.008
Juny	629	85	15	130	859	773	96	41	910	61	1	0	20	82	6	1.463	188	56	150	1.857
Juliol	697	95	17	239	1.048	907	108	52	1.067	63	1	9	19	92	2	1.667	206	78	258	2.209
Agost	832	66	11	209	1.118	1074	70	78	1.222	104	1	2	23	130	6	2.010	143	91	232	2.476
Setembre	605	99	11	239	954	827	113	65	1.005	74	3	0	15	92	3	1.506	218	76	254	2.054
Octubre	622	114	14	135	885	772	111	67	950	65	0	2	25	92	8	1.459	233	83	160	1.935
Novembre	581	94	12	164	851	752	84	70	906	95	0	1	22	118	2	1.428	180	83	186	1.877
Desembre	526	89	5	42	662	735	124	50	909	88	0	0	18	106	4	1.349	217	55	60	1.681
TOTAL	7.403	1.052	157	1.915	10.527	9.438	1.110	763	11.311	829	7	15	234	1085	75	17.670	2.244	935	2.149	22.998
	70,32%	9,99%	1,49%	18,19%	45,77%	83,44%	9,81%	6,75%	49,18%	76,41%	0,65%	1,38%	21,57%	4,72%	0,33%	76,83%	9,76%	4,07%	9,34%	

Taula 1: Detall mensual del nombre d'usuaris per procedència i tipologia



Il·lustració 3: repartiment per procedència i tipologia



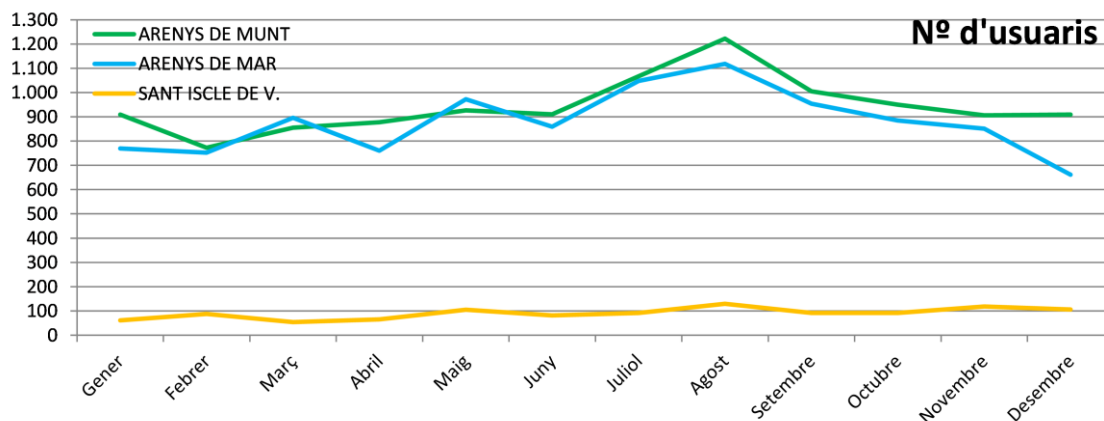
En els gràfics de la Il·lustració 3: repartiment per procedència i tipologia es visualitzen gràficament les dades de la Taula 1, representant els percentatges d'usuaris segons la seva tipologia per a cada poble, i també les gràfiques de l'evolució al llarg de l'any del número d'usos total i també per tipologies d'usuaris. Es visualitza la importància de la mòbil a Sant Iscle ja que un 21,57% dels usuaris fan servir aquest sistema i que quasi bé no hi ha usos comercials (0.65%).

La mitjana mensual d'entrades a la deixalleria ha estat de 1.737 usuaris, amb un rati de 57 usuaris per dia, essent el mes d'agost el de màxima afluència amb un total de 2.244 usuaris i el dia de més afluència el dia 11 d'agost amb 109 visites d'usuaris a la deixalleria. Vegeu la Taula 2: Mitjanes.

	Arenys de Mar			Arenys de munt	Sant Iscle			TOTAL		
	mòbil	deixalleria	Total	Total	mòbil	deixalleria	Total	mòbil	deixalleria	Total
Mitjana mensual	160	718	877	943	20	71	90	179	1737	1917
Màxim mensual	239	909	1118	1222	28	107	130	258	2244	2476
Mínim mensual	42	595	662	773	14	37	54	60	1486	1617
Mitjana diària	87	24	30	32		3	3	6	57	66
Màxim diari	139	44	158	66		14	32	139	109	203

Taula 2: Mitjanes

En el gràfic Il·lustració 4: evolució anual d'usuaris per poble, es veu com l'afluència d'usuaris d'Arenys de Mar (incloent la mòbil) i Arenys de Munt és molt similar al llarg de tot l'any, amb petites diferències que es compensen al llarg dels mesos fins acabar l'any amb un percentatge d'ús de la deixalleria molt similar. En el cas de Sant Iscle l'ús de la deixalleria és molt inferior.

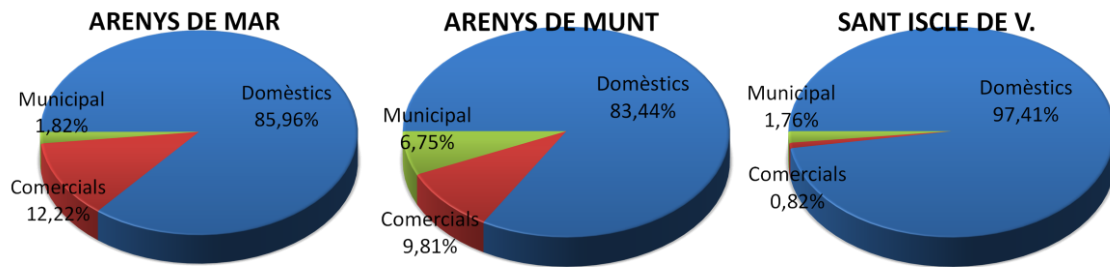


Il·lustració 4: evolució anual d'usuaris per poble

En el gràfic Il·lustració 5: Repartiment per tipologia i procedència sense mòbil, es poden apreciar les diferències en els tipus d'usuari segons la població de procedència, sense la desviació provocada pel fet que a Arenys de Munt no s'utilitzi la deixalleria mòbil. Es veu com el percentatge d'usuaris particulars és més alt a Sant Iscle i que entre Arenys de Munt i Arenys de Mar no hi ha molta diferència, en canvi l'ús de la deixalleria per part dels serveis municipals és molt superior a Arenys de Munt que a Arenys de Mar i a Sant Iscle; el percentatge d'ús de la deixalleria per part d'usuaris comercials és més alt a Arenys de Mar, amb poca diferència d'Arenys de Munt, i és molt inferior en el cas de Sant Iscle.



També el percentatge d'ús de la deixalleria varia si no tenim en compte la mòbil: Arenys de Mar 41,31%, Arenys de Munt 54,25% i Sant Iscle 4,08%.

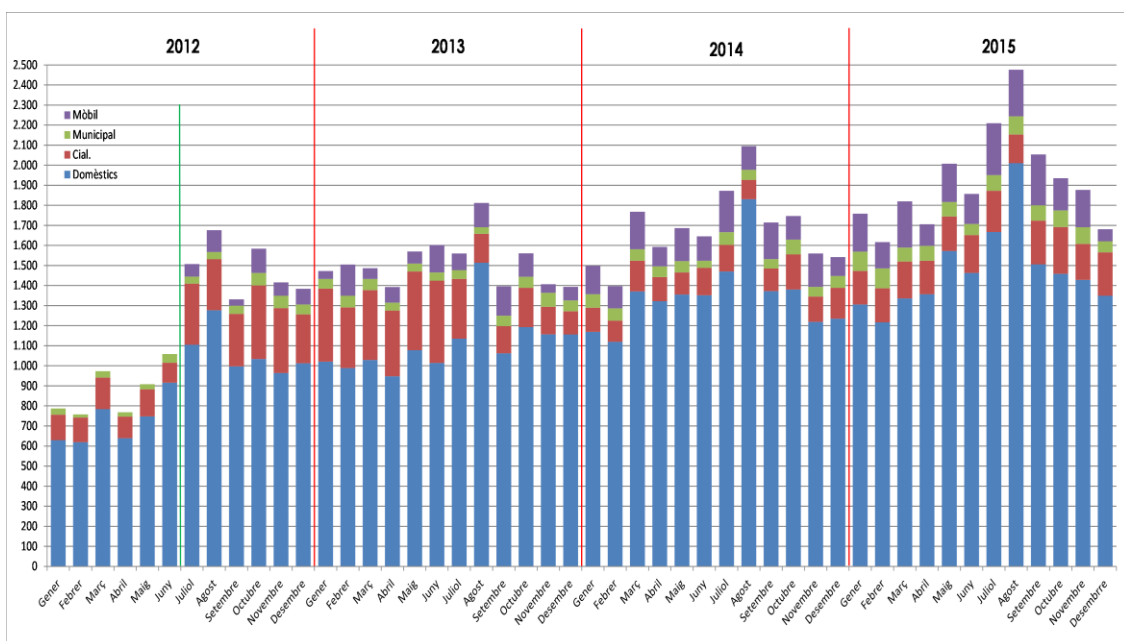


Il·lustració 5: Repartiment per tipologia i procedència sense mòbil

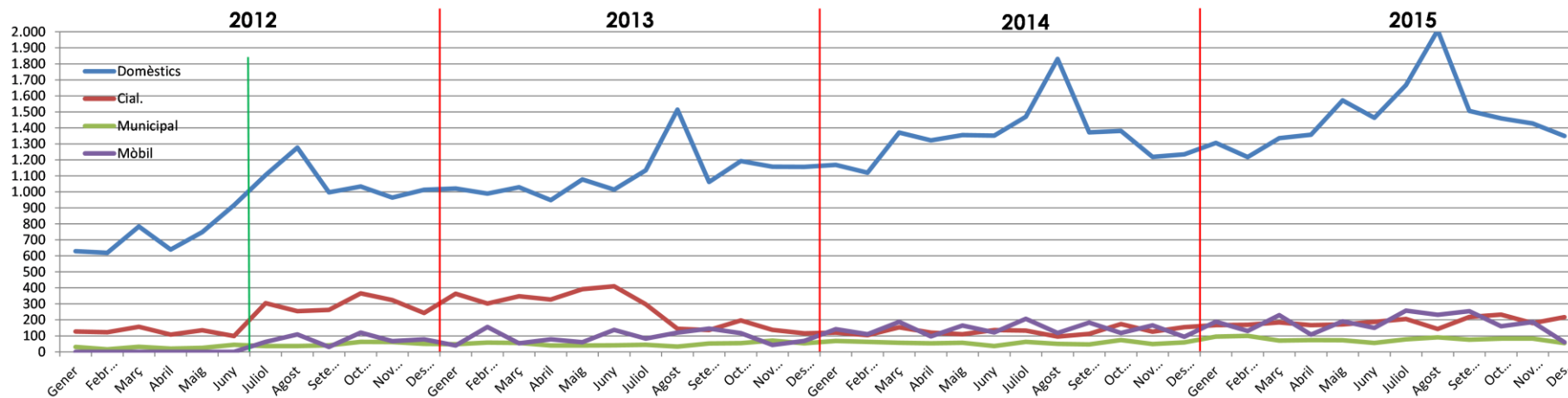
2.3 Comparativa pluri-anual

A mitjans de l'any 2012 es va produir el canvi de gestor de la deixalleria i la diferència de criteri a l'hora de comptabilitzar l'entrada d'usuaris a la deixalleria fa difícil visualitzar l'evolució interanual del número d'usuaris. Observant les gràfiques de la Il·lustració 6: Evolució pluri-anual per tipologia d'usuaris, es detecta aquest canvi de criteri en el fort increment d'usuaris a partir del juliol del 2012.

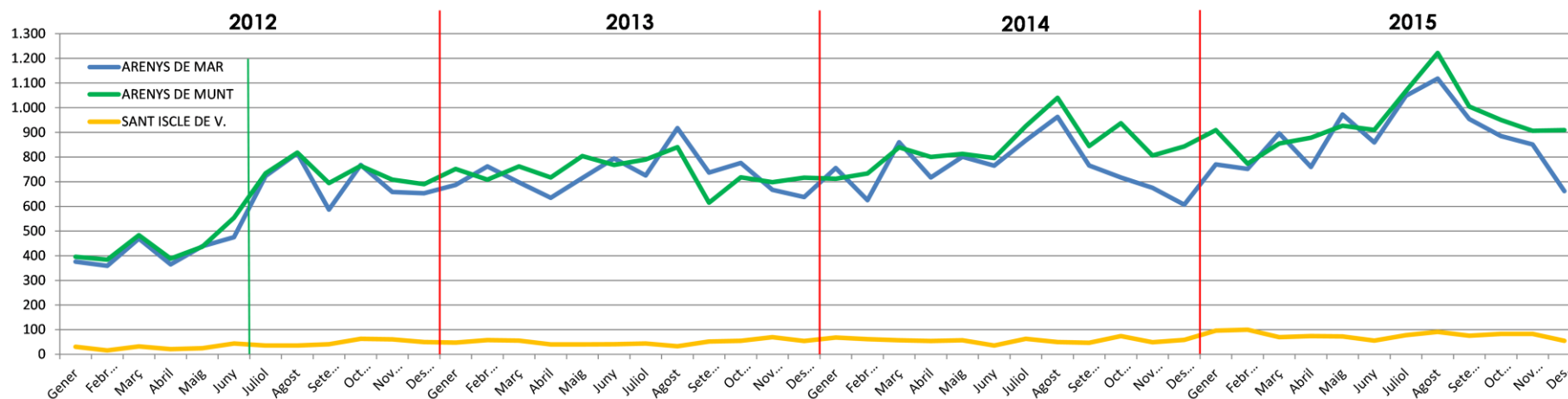
Comparant les dades d'aquests dos anys i mig es veu una situació estable i moderadament creixent en el número d'usuaris amb un augment major durant el període estival. No obstant això, i tal com s'aprecia en la gràfica de la Il·lustració 7: Comparatiu pluri-anual per tipologia d'usuaris, a partir del mes de juliol de l'any 2013, coincidint amb l'entrada en vigor de la tarifa per usuaris comercials, es detecta una baixada en el número d'aquest tipus d'usuari, encara que queda compensada en els totals per la pujada d'usuaris particulars.



Il·lustració 6: Evolució pluri-anual per tipologia d'usuaris



Il·lustració 7: Comparatiu plurianual per tipologia d'usuari



Il·lustració 8: Comparatiu plurianual per procedència d'usuaris



3 Residus

Els materials que entren a la deixalleria es registren per cada usuari i, per tant, per municipi i per tipus d'usuari.

Les sortides són conjuntes per tota la deixalleria.

Els residus es recullen, emmagatzemen i es transporten als gestors autoritzats, prioritant la reutilització pels propis usuaris o la valorització i recuperació dels mateixos.

Per a aquest any 2015, s'ha continuat utilitzant el Sistema Integrat de Gestió d'aparells electrònics (OFIRAE), segons l'acord marc al que estem acol·lits i que finalitza el 2017 i que ens gestiona els aparells i la ferralla electrònica, fluorescents, televisors i pantalles, grans electrodomèstics i aparells refrigeradors. Seguim amb la classificació "tipus A" implantada a finals de l'any 2012.

Estem pendents de veure com s'haurà d'aplicar el nou Real Decret del Ministeri d'Agricultura, Alimentació i Mediambient sobre la gestió dels RAEE que va entrar en vigor el mes de febrer.

3.1 Registre d'entrades

Totes les entrades dels usuaris es registren en un albarà que després s'entra al programa de la deixalleria. L'objectiu final és no realitzar aquests albarans i introduir les dades directament al programa utilitzant les targetes d'usuari que es van distribuir entre els que ho sol·liciten, però com que el percentatge d'usuaris que disposen de la targeta encara és reduït, no ha resultat operatiu fer servir el dos sistemes alhora. Finalment, però, totes les entrades estan registrades en el programa de gestió i això permet que des de qualsevol Ajuntament, des de les oficines de GUSAM o des de la pròpia deixalleria es puguin consultar en qualsevol moment.

3.2 Registre de sortides

El registre de les sortides de materials de la deixalleria es du a terme amb anotacions en dos llocs diferents; per una banda en una taula de full de càlcul es fan les anotacions "al moment" registrant el dia de demanda del servei, dia i hora del transport, dades transportista (nom, matrícula, albarà de sortida...) dades del gestor (nom, albarà de recepció, fulls de seguiment...), tipus, volums i pesos dels materials...

Un cop recollides completament les dades del transport i gestió, s'anoten en el programa de la deixalleria per tal de tenir un arxiu històric consultable des de qualsevol Ajuntament, oficines de GUSAM o des de la mateixa deixalleria.

3.3 Transportistes i Gestors

A principi d'any s'han canviat els transportistes i gestors dels materials de la deixalleria ja que van finalitzar els contractes anteriors. S'han escollit els nous transportistes i gestors pels diferents materials tenint en compte els preus de les seves ofertes i també la qualitat del servei i creuant les dades de transport + gestió per cadascun dels materials. Hem millorat el servei, sobretot del transport però, encara que econòmicament no hi ha canvis significatius, l'evolució dels preus de mercat i els canvis en els retorns de cànon fan preveure un augment de costos i una disminució d'ingressos en el futur.



3.4 Contenidors

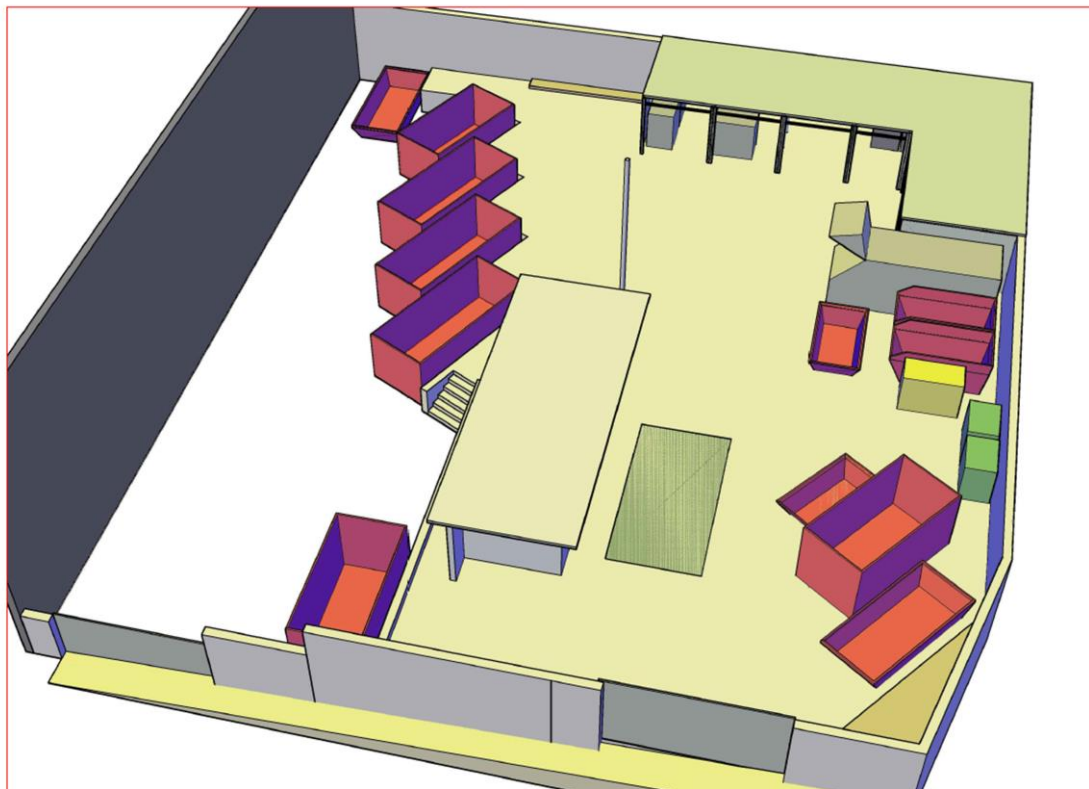
A principis de l'any 2013 es va reorganitzar la quantitat i distribució dels contenidors a la deixalleria per tal de fer més eficient i rendible la recollida i gestió de les diferents fraccions. Durant l'any 2014 es va consolidar aquesta situació amb unes mínimes variacions en la ubicació d'algun dels contenidors petits.

El maig del 2015 es van realitzar les obres previstes pel tancament perimetral de la deixalleria amb mur de bloc de formigó i l'ampliació del cobert existent i el seu tancament amb persianes metàl·liques.

Aquestes obres han suposat un gran canvi i una gran millora en l'emmagatzematge de materials: S'han situat sota cobert tots els contenidors d'emmagatzematge de pintures que estaven a la intempèrie i també els residus d'aparells elèctrics seguint les classificació que ja teníem establertes (Neveres, gran electrodomèstic, monitors i pantalles, petit electrodomèstic i cables elèctrics), s'ha habilitat un espai per ubicar-hi els materials susceptibles de ser reutilitzats pels propis usuaris, s'hi ha posicionat també els contenidors d'oli mineral i de dissolvents i, aprofitant que el cobert es tanca amb persianes enrotllables, s'aprofita per classificar i protegir millor els diferents metalls i les bateries que arriben a la deixalleria i que suposen una important font d'ingressos.

Amb l'ampliació del cobert també s'han hagut de redistribuir la majoria dels contenidors del pati superior de la deixalleria. No s'ha suprimit cap contenidor però sí que s'ha canviat la situació i posició d'alguns d'ells procurant no disminuir l'espai de circulació dels usuaris dins de la deixalleria que ja és prou reduït.

En la Il·lustració 9: Nova distribució dels contenidors es mostra la nova distribució dels després de l'ampliació del cobert.



Il·lustració 9: Nova distribució dels contenidors



3.5 Gestió dels residus

Dels materials aportats a la deixalleria n'hi ha una part que són reutilitzats pels propis usuaris. Es potencia que sigui així deixant apart i en exposició tots aquells materials que els propis usuaris que els porten consideren que es poden tornar a fer servir. No és operatiu comptabilitzar tots els materials que es reutilitzen, només tenim dades de les anotacions d'entrades de materials. Els materials més reutilitzats són els llibres, les joguines, elements de decoració i parament de la llar, materials de puericultura i els mobles.

En la *Il·lustració 10: Materials per reutilitzar*, es veu la nova zona, a sota del cobert, on es disposen aquells materials que els usuaris consideren que es poden tornar a fer servir.

La condició que es posa per agafar aquests materials és que l'ús que se'n faci sigui particular i mai per treure'n cap benefici econòmic.



Il·lustració 10: Materials per reutilitzar

En la *Taula 3: Sortides de materials*, es poden veure les quantitats (en tones) de materials que han sortit de la deixalleria cap als diferents gestors. També s'indica el percentatge que representa cada quantitat en referència al total anual. Al peu de la taula s'indica el total, destacant quantes tones de materials s'han pogut reciclar i quantes no, així com el percentatge en referència al total.

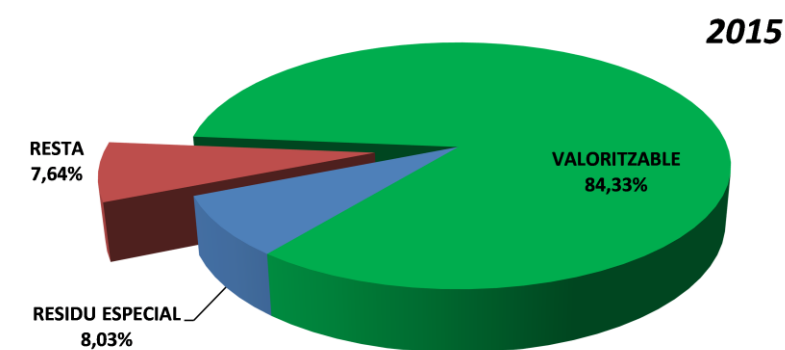
En el gràfic *Il·lustració 11: % selecció*, es presenta el percentatge de materials sortits de la deixalleria agrupats segons la seva destinació en "valoritzables": materials reutilitzables, recuperables o reciclables, "residus especials": materials reciclables amb components perillosos i "resta": materials no reciclables destinats a la incineradora o a l'abocador controlat.

En el gràfic *Il·lustració 12: Quantitats Sortides*, es presenta un resum de les sortides de materials de la deixalleria agrupades per tipologies de productes.

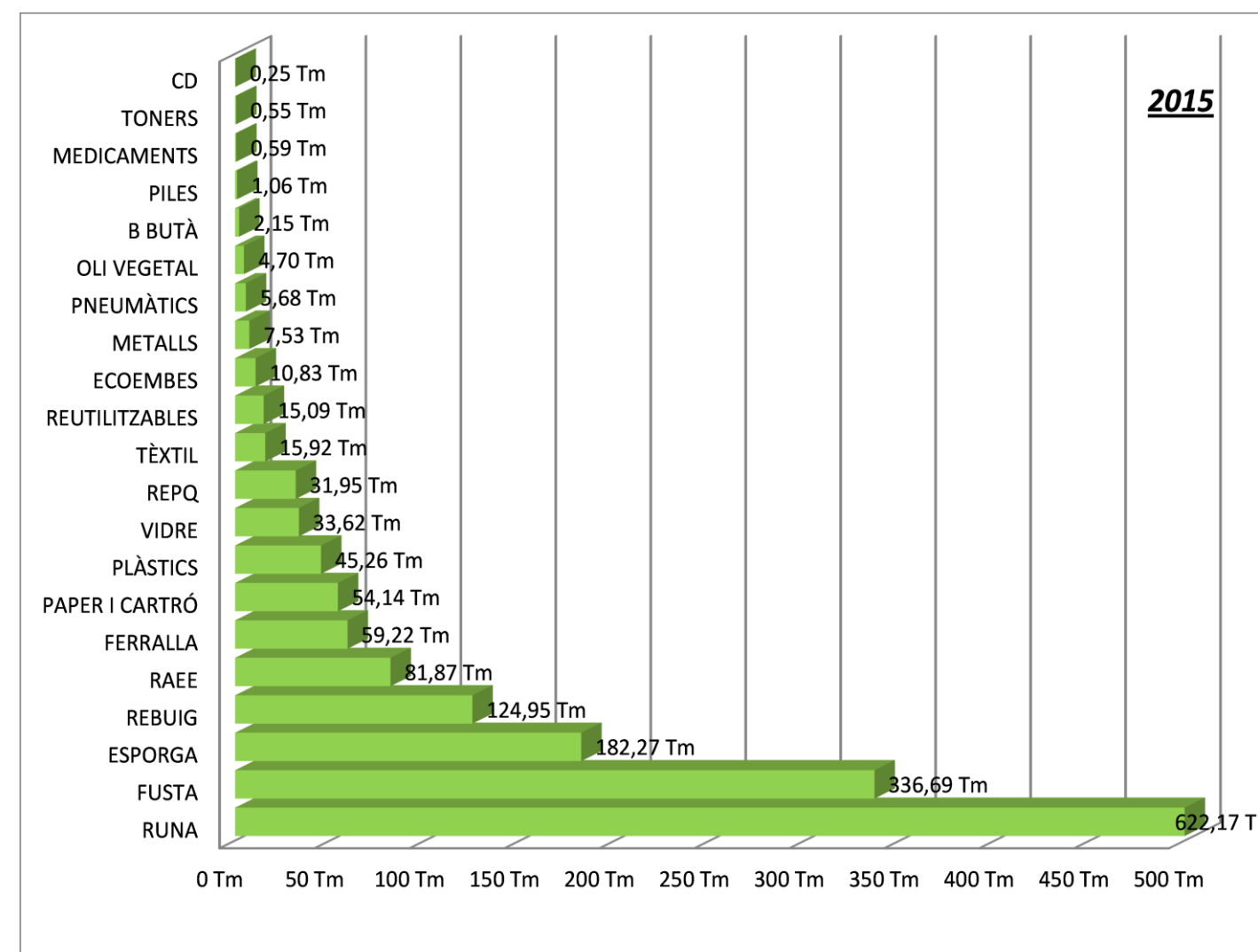


MATERIAL	GRUP	2015	%
A1 Neveres	RAEE	16,831 Tm	1,03%
A2 Gran Elec noCFC	RAEE	7,586 Tm	0,46%
A3 TV	RAEE	28,590 Tm	1,75%
A4	RAEE	27,920 Tm	1,71%
A4 informàtica	RAEE	0,000 Tm	0,00%
A5 FLUORESCENTS	RAEE	0,944 Tm	0,06%
ACER	METALLS	0,000 Tm	0,00%
ÀCIDS	REPQ	0,035 Tm	0,00%
AEROSOLS	REPQ	0,173 Tm	0,01%
ALUMINI	METALLS	2,093 Tm	0,13%
B BUTÀ	B BUTÀ	2,147 Tm	0,13%
BASES	REPQ	0,181 Tm	0,01%
BATERIES	METALLS	3,423 Tm	0,21%
CABLES ELECT.	METALLS	1,113 Tm	0,07%
CÀPSULES CAFÉ	REBUIG	0,625 Tm	0,04%
CD	CD	0,247 Tm	0,02%
COMBURENTS	REPQ	0,114 Tm	0,01%
COSMÈTICS	REPQ	0,065 Tm	0,00%
COURE	METALLS	0,049 Tm	0,00%
DISOLVENTS	REPQ	1,250 Tm	0,08%
ENVASOS	ECOEMBES	1,972 Tm	0,12%
ENVASOS A PRESIÓ	REPQ	1,750 Tm	0,11%
ENVASOS CONTAMINATS	REPQ	2,610 Tm	0,16%
ESPORGA	ESPORGA	182,270 Tm	11,14%
FERRALLA	FERRALLA	59,221 Tm	3,62%
Fibra de vidre	REBUIG	0,840 Tm	0,05%
FIBROCIMENT	REPQ	1,240 Tm	0,08%
FILTRES D'OLI	REPQ	0,024 Tm	0,00%
FITOSANITARIS	REPQ	0,292 Tm	0,02%
FUSTA	FUSTA	336,690 Tm	20,57%
LLAUTÓ	METALLS	0,140 Tm	0,01%
MATALASSOS	REBUIG	13,040 Tm	0,80%
MEDICAMENTS	MEDICAMENTS	0,590 Tm	0,04%
METALLS	METALLS	0,405 Tm	0,02%
MOTORS	METALLS	0,273 Tm	0,02%
OLI MINERAL	REPQ	2,310 Tm	0,14%
OLI VEGETAL	OLI VEGETAL	4,700 Tm	0,29%
PAPER I CARTRÓ	PAPER I CARTRÓ	54,140 Tm	3,31%
PILES	PILES	1,060 Tm	0,06%
PINTURES I PASTOSOS	REPQ	21,510 Tm	1,31%
PLÀSTICS	PLÀSTICS	45,259 Tm	2,77%
PLOM	METALLS	0,031 Tm	0,00%
PNEUMÀTICS	PNEUMÀTICS	5,680 Tm	0,35%
PVC	REBUIG	4,620 Tm	0,28%
REACTIUS I RX	REPQ	0,395 Tm	0,02%
REBUIG	REBUIG	105,820 Tm	6,47%
REBUIG-2	REBUIG	0,000 Tm	0,00%
RUNA	RUNA	622,170 Tm	38,02%
TÈXTIL	TÈXTIL	15,920 Tm	0,97%
TONERS	TONERS	0,550 Tm	0,03%
VIDRE BLANC	VIDRE	2,720 Tm	0,17%
VIDRE d'envàs	ECOEMBES	8,858 Tm	0,54%
VIDRE LAMINAT	VIDRE	30,900 Tm	1,89%
REUTILITZABLES	REUTILITZABLES	15,086 Tm	0,92%
TOTAL		1636,473 Tm	
RECICLABLE		1511,528 Tm	92,36%
NO RECICLABLE		124,945 Tm	7,64%

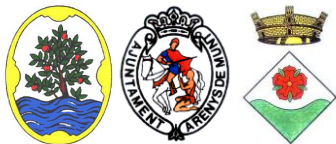
Taula 3: Sortides de materials



Il·lustració 11: % Selecció



Il·lustració 12: Quantitats Sortides



3.6 Evolució interanual

En la *Taula 4: Sortides 2010/2015*, es presenten les quantitats de materials que han sortit de la deixalleria agrupades per tipus de materials per visualitzar l'evolució al llarg dels darrers anys. Les dades dels anys 2010, 2011 i primer semestre del 2012 són les ressenyades per l'empresa SIMMAR en les seves memòries de gestió. Les dades del segon semestre del 2012 i les del 2013 al 2015 són les comptabilitzades per GUSAM.

Quantitats expressades en tones

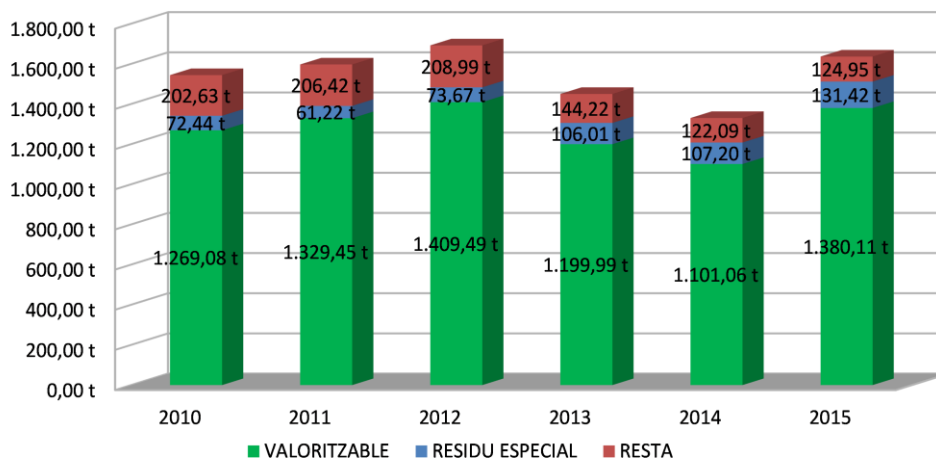
GRUP	2010	2011	2012	2013	2014	2015
RUNA	562,24 t	599,14 t	714,59 t	511,57 t	410,59 t	622,17 t
FUSTA	332,83 t	352,76 t	367,24 t	308,14 t	321,98 t	336,69 t
ESPORGA	246,00 t	294,00 t	186,98 t	174,14 t	144,26 t	182,27 t
REBUIG	202,63 t	206,42 t	207,49 t	143,19 t	122,09 t	124,95 t
RAEE	43,70 t	29,25 t	41,33 t	62,37 t	69,56 t	81,87 t
FERRALLA	68,94 t	33,38 t	44,08 t	52,28 t	51,74 t	59,22 t
PLÀSTICS	0,00 t	0,00 t	3,19 t	41,42 t	44,49 t	45,26 t
PAPER I CARTRÓ	7,40 t	9,60 t	31,69 t	41,87 t	43,20 t	54,14 t
VIDRE	32,94 t	30,98 t	35,39 t	33,80 t	30,88 t	33,62 t
REPO	22,13 t	23,02 t	21,66 t	30,10 t	24,96 t	31,95 t
ECOEMBES	5,10 t	5,75 t	22,49 t	21,60 t	23,45 t	10,83 t
TÈXTEL	11,45 t	3,52 t	2,16 t	11,51 t	15,30 t	15,92 t
REUTILITZABLES	0,00 t	0,00 t	0,00 t	0,00 t	11,34 t	15,09 t
METALLS	3,39 t	0,50 t	3,06 t	5,98 t	5,50 t	7,53 t
OLI VEGETAL	3,10 t	3,64 t	3,49 t	3,58 t	4,65 t	4,70 t
PNEUMÀTICS	1,10 t	4,24 t	3,20 t	3,13 t	2,39 t	5,68 t
B BUTÀ	0,00 t	0,00 t	1,28 t	2,75 t	1,61 t	2,15 t
PILES	1,19 t	0,89 t	0,84 t	1,08 t	1,13 t	1,06 t
TONERS	0,01 t	0,00 t	0,24 t	0,44 t	0,97 t	0,55 t
CD	0,00 t	0,00 t	0,23 t	0,10 t	0,20 t	0,25 t
MEDICAMENTS	0,00 t	0,00 t	0,02 t	0,16 t	0,08 t	0,59 t
VHS	0,00 t	0,00 t	1,50 t	1,02 t	0,00 t	0,00 t
TOTAL TONES	1.544,15 t	1.597,09 t	1.692,15 t	1.450,22 t	1.330,35 t	1.636,47 t

TIPUS	2010	2011	2012	2013	2014	2015
VALORITZABLE	1.269,08 t	1.329,45 t	1.409,49 t	1.199,99 t	1.101,06 t	1.380,11 t
RESIDU ESPECIAL	72,44 t	61,22 t	73,67 t	106,01 t	107,20 t	131,42 t
RESTA	202,63 t	206,42 t	208,99 t	144,22 t	122,09 t	124,95 t
TIPUS	2010	2011	2012	2013	2014	2015
VALORITZABLE	82,19%	83,24%	83,30%	82,75%	82,77%	84,33%
RESIDU ESPECIAL	4,69%	3,83%	4,35%	7,31%	8,06%	8,03%
RESTA	13,12%	12,92%	12,35%	9,94%	9,18%	7,64%

Taula 4: Sortides 2010/2015

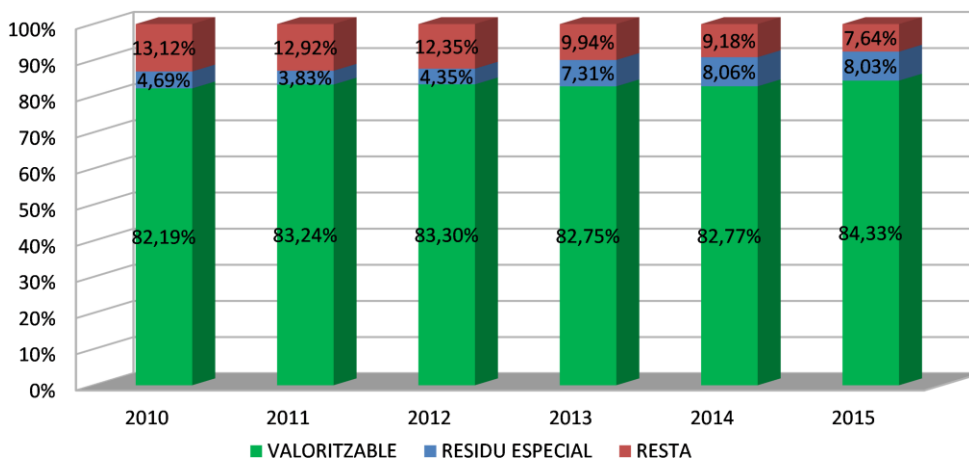
En el gràfic Il·lustració 13: Evolució absoluta de les sortides 2010/2015 es presenten les dades absolutes de reciclatge de materials en els darrers sis anys, i en el gràfic Il·lustració 14: Evolució relativa de les sortides 2010/2015, es presenten les dades percentuals de reciclatge de materials en els darrers sis anys.

EVOLUCIÓ VALORITZACIÓ (Expressat en tones)



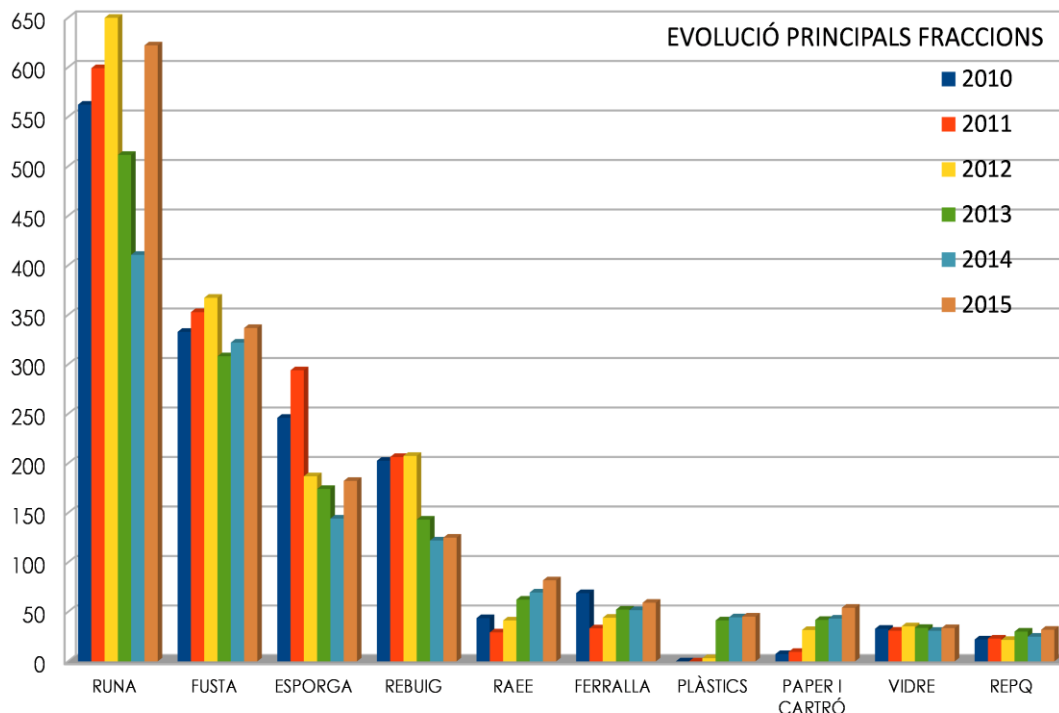
Il·lustració 13: Evolució absoluta de les sortides 2010/2015

EVOLUCIÓ VALORITZACIÓ (Percentual)



Il·lustració 14: Evolució relativa de les sortides 2010/2015

En el gràfic Il·lustració 15: Evolució sortides de materials 2010 / 2015, es veu l'evolució en xifres absolutes de les tones de materials que han sortit de la deixalleria durant el període 2010-2015. S'aprecia que de l'any 2010 al 2012 hi ha un increment progressiu en les tones de tots els materials, en canvi en l'any 2013 hi ha una davallada en aquells materials que tenen més cost econòmic però si que augmenten les tones de materials que aporten benefici. En el cas del rebuig es deu a què des de finals del 2012 es separen els plàstics del rebuig, aportant major grau de reciclatge i menor cost per a la deixalleria. En el cas de la ferralla i els RAEE, eren dos tipus de residus que anaven a la baixa i a partir del 2012 s'ha recuperat i corregit el volum de sortides. També l'inici d'aplicació de tarifes per a comercials i la crisi, van fer baixar el volum de residus que, de mica en mica, es torna a recuperar.



Il·lustració 15: Evolució sortides de materials 2010 / 2015

4 Instal·lacions i manteniment

4.1 Obres

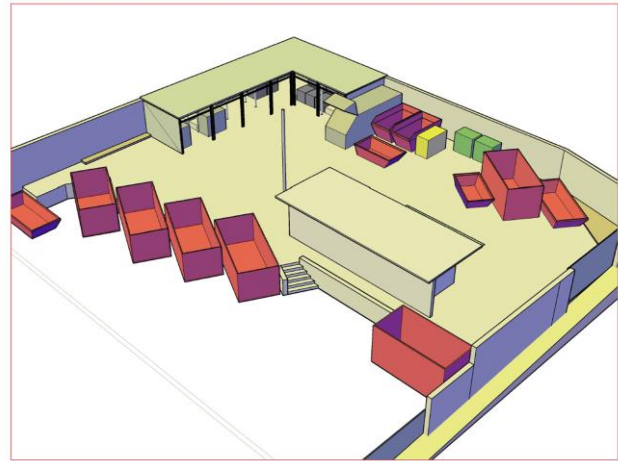
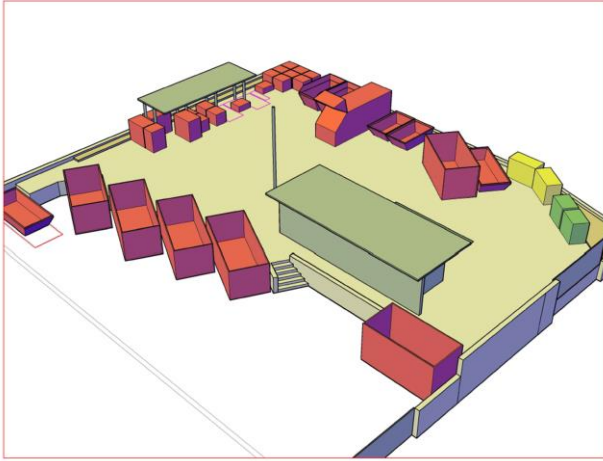
El mes de febrer van començar les obres de millora a la deixalleria.

Entre el 10 i el 24 de febrer es va construir el mur perimetral de tancament en substitució de la malla de filferro existent, fabricat a base de blocs de formigó i incorporant una porta de ferro en la part posterior de la deixalleria per tal de permetre la sortida pel darrera per poder fer les tasques de manteniment. Es va eliminar la major part de la franja enjardinada que hi havia ja que era necessari per tal de poder ampliar el cobert existent.

Durant el mes de març es va remodelar el cobert, seguint el projecta: Per la part posterior es va allargar 1 metre fins arribar al nou mur, pel davant es va allargar 65 cm i es va reforçar perquè pogués suportar les persianes de tancament, i lateralment es va ampliar 7,5 metres fins la cantonada i retornar perpendicularment 6 metres mes. Els laterals es van tancar amb xapa ondulada i frontalment es van col·locar 6 persianes enrotllables metàl·liques. Sota el cobert es van instal·lar 4 punts de llum amb fluorescents i 2 endolls.

Amb aquesta ampliació es va passar de 40 m² de sostre obert als 4 vents, a un tancament de 100 m² amb una obertura frontal de 15 metres lineals tancats amb persianes metàl·liques enrotllables.

En la Il·lustració 11: *Abans i després de les obres*, es presenta un dibuix en tres dimensions de la deixalleria, abans i després de les obres, i en la Il·lustració 12: *Cobert*, es presenta una imatge de la situació actual.



Il·lustració 11: Abans i després de les obres



Il·lustració 12: Cobert

4.2 Manteniment

A mitjans de març es va fer la revisió de manteniment del rodet compactador de la fusta.

El mes de maig es repara el motor d'obertura i la porta corredissa del pati inferior que s'havien malmès en les tempestes del desembre.

El mes d'octubre, dos operaris de la brigada de l'Ajuntament d'Arenys de Munt van venir a reparar la barana de ferro que separa els usuaris dels contenidors que en la zona del moll de la runa estava trencada.

A principis de Novembre, i d'acord amb el que es va aprovar en la comissió de seguiment de la deixalleria, es van sanejar i pintar tres contenidors que es trobaven en molt mal estat: el contenidor de matalassos, el de la ferralla i el del rebuig.



A principis de desembre, també seguint l'acord de la comissió de seguiment, s'instal·la un tendal a sobre de la finestra de l'oficina de la deixalleria, que permetrà protegir l'ordinador de la llum directa del sol i ajudarà a fer més suportable les altes temperatures a l'estiu.

També es va canviar la canal de recollida d'aigües pluvials del sostre de la caseta de l'oficina i magatzem d'especials que amb el pas dels anys s'havia anat rovellant i s'havia tornat porós, degotant aigua en diversos punts.

Il·lustració 13: Tendal i canal de pluvials

Pel que fa a la prevenció contra incendis, es disposa dels equips requerits per la mida de la instal·lació, segons les característiques fixades per la normativa corresponent, i s'han fet les corresponents revisions periòdiques.

En relació a la prevenció d'accidents, els treballadors de la deixalleria han realitzat el curs de riscos laborals i també es disposa del pla de prevenció de riscos elaborat per l'empresa Risc Lab.

Es disposa d'assegurança de responsabilitat civil i assegurança de responsabilitat ambiental, així com d'una nova pòlissa d'assegurança que cobreix el contingut del que hi ha a l'oficina.

Pel que fa al soroll, les activitats que es realitzen a la deixalleria no produeixen sorolls ni vibracions que superin els límits permesos en la legislació vigent.

Pel que fa a les olors, s'evita l'aparició d'olors amb la restricció d'entrada de matèria orgànica i en el cas de dissolvents i productes volàtils, es manipulen de manera que no s'emetin compostos orgànics volàtils a l'atmosfera.

Per evitar la presència de rosegadors, insectes i altres animals, es manté la instal·lació sense restes de matèria orgànica, i els materials dipositats dins dels contenidors i amb els entorns nets.



Des que es va assumir la gestió de la deixalleria a mitjans del 2012 s'ha establert el protocol d'actuació pel manteniment de les instal·lacions que defineix l'annex tècnic de l'encomana de servei de gestió de la deixalleria a GUSAM, vegeu la *Taula 5: Protocol de neteja i manteniment*.

Instal·lació o equipament	Actuació	Periodicitat
Oficina	Neteja i manteniment	Diària.
Lavabo	Neteja	Setmanal.
Magatzem	Neteja	Setmanal.
Zona d'usuaris	Escombrada zones de descàrrega de materials	Cada vegada que s'embruta, mínim un cop al dia.
Zona d'usuaris	Neteja amb aigua a pressió	Quan és necessari pel nivell de brutícia, mínim un cop a la setmana.
Zona enjardinada interior	Manteniment i regar	Periòdicament en funció de l'època de l'any.
Zona de caixes	Neteja amb aigua a pressió entorn caixa retirada	Cada cop que es retira una caixa plena.
Zona de caixes	Neteja de tot el pati inferior	Quan és necessari pel nivell de brutícia, mínim un cop a la quinzena.
Zona de reutilització de materials	Desmuntatge i neteja de la zona	Diària
Zones de dipòsit de materials	Endreça i eliminació d'impropis	Cada vegada que es detecta.
Compactadora estàtica	Neteja i comprovació nivell oli motor	Setmanal
Compactadora estàtica	Greixat	Bimensual
Compactadora estàtica	Manteniment fabricant	Anyal
Bàscula	Neteja de la plataforma i del seu entorn	Diària
Bàscula	Verificació de la certificació de la pesada	Anyal
Elements contenerització	Neteja exterior amb aigua a pressió	Cada vegada que és necessari, com a mínim quinzenalment.
Drenatges i embornals pluvials	Retirada de sòlids i neteja amb aigua a pressió	Anyal
Portes d'accés a la deixalleria	Retirada de materials abandonats	Dos cops al dia.
Voreres exteriors	Escombrat i neteja amb aigua a pressió	Setmanal.
Enjardinament exterior	Retirada de residus, manteniment i esporga (sense rec)	Mensual.
Entorn immediat de la deixalleria	Retirada de materials abandonats	Diari quan es disposa de condemnats a TBC.

Taula 5: Protocol de neteja i manteniment



5 Gestió econòmica

5.1 Pressupost

El 9 de setembre de 2014 la comissió de seguiment de la deixalleria aprova el pressupost per el 2015 amb una reducció del 5,9% de les despeses anuals autoritzades. És a dir de 85.338,25€ anuals, enlloc dels 90.653,98€ previstos en l'encomana. Aquesta reducció de les aportacions municipals és fruit d'una reducció global del pressupost d'un 14,3%, és a dir 14.778,90€, i d'una redistribució de l'estructura de costos del servei, vegeu a la Taula 6: Redistribució de l'estructura de costos del servei de deixalleria 2015.

Concepte	Previsió encomana	Pressupost 2015	Variació absoluta	Variació relativa
Total costos fixes	59.792,12 €	92.739,32 €	32.947,20 €	55%
Total costos variables	52.916,72 €	46.312,21 €	-6.604,51 €	-12%
Ingressos materials	9.296,70 €	50.418,29 €	41.121,59 €	442%
Total costos nets	103.412,14 €	88.633,24 €	-14.778,90 €	-14%
Aportacions usuaris	12.758,20 €	3.294,99 €	-9.463,21 €	-74,2%
Aportació municipi	90.653,94 €	85.338,25 €	-5.315,69 €	-5,9%
Total aportacions	103.412,14 €	88.633,24 €	-14.778,90 €	-14,3%

Taula 6: Redistribució de l'estructura de costos del servei de deixalleria 2015

En la Taula 7: Pressupost 2015, es presenta el resum del pressupost aprovat.

	PRESSUPOST 2015
TOTAL COSTOS BRUTS	139.051,54 €
Costos fixes	92.739,32 €
Personal directe	56.677,88 €
Personal indirecte	8.357,08 €
Subministraments	2.640,00 €
Assegurances i despeses seguretat	1.870,00 €
Manteniment de les instal·lacions i equips	12.890,00 €
Despeses generals 6%	4.946,10 €
Benefici Industrial	5.358,27 €
Costos variables	46.312,21 €
Transport de materials	19.495,68 €
Tractament de materials	26.816,53 €
TOTAL INGRESOS	53.713,28 €
Venda de materials valoritzables	19.708,55 €
Retorn dels cànon de residus	20.090,00 €
Tarifas a usuaris	3.294,99 €
Compensacions SIGs	10.619,75 €
COSTOS NETS GESTIÓ DEIXALLERIA	85.338,25 €

Taula 7: Pressupost 2015



5.2 Tancament costos d'exploració 2015

A la liquidació del pressupost d'exploració de la deixalleria, vegeu *Taula 8: Resum costos d'exploració 2015*, es veu com el cost net per al 2015 de l'exploració de l'encomana ha estat de 70.710,51€, un 17 % per sota del projectat.

	RESULTAT 2015
TOTAL COSTOS BRUTS	122.393,33 €
Costos fixes	83.124,28 €
Personal directe	54.497,90 €
Personal indirecte	8.024,46 €
Subministraments	2.981,78 €
Assegurances i despeses seguretat	857,19 €
Manteniment de les instal·lacions i equips	7.526,92 €
Despeses generals 6%	4.433,30 €
Benefici Industrial 6,5%	4.802,74 €
Costos variables	39.269,05 €
Transport de materials	17.292,77 €
Tractament de materials	21.976,28 €
TOTAL INGRESSOS	51.682,83 €
Venda de materials valoritzables	20.142,37 €
Retorn dels cànon de residus	15.975,00 €
Tarifas a usuaris	7.828,48 €
Compensacions SIGs	7.736,98 €
TOTAL COSTOS NETS GESTIÓ	70.710,51 €

Taula 8: Resum costos d'exploració 2015

5.3 Desviacions del pressupost

Entre els ingressos previstos en el pressupost pel 2015, s'hi compten el provinents del retorn dels cànon sobre disposició del rebuig dels residus municipals i també les compensacions de sistemes integrats de gestió de residus, que s'han de repercutir directament en el balanç d'exploració del servei, tal com s'especifica en l'apartat II.3 del Conveni de delegació de competència per a la gestió de la deixalleria entre els Ajuntaments d'Arenys de Munt, Arenys de Mar i Sant Iscle de Vallalta.

Com que actualment els drets de cobrament d'alguns d'aquests conceptes corresponen a l'Ajuntament d'Arenys de Munt o al Consell Comarcal del Maresme i no es poden traspasar a la deixalleria directament, l'Ajuntament d'Arenys de Munt s'encarregarà de la seva gestió i posterior liquidació amb els altres Ajuntaments. Vegeu *Taula 9: Ingressos dels SIG i del retorn de cànon no cobrats per la deixalleria* on es quantifica l'import meritat per cada concepte al llarg de l'any, donant un total de 6.750,79€ que no es poden repercutir directament en el balanç d'exploració del servei de deixalleria.



Aquestes quantitats són orientatives ja que, tot i haver-se generat el dret de cobrament, no correspon a GUSAM l'execució del mateix.

Ingressos a tramitar per el CCM	6.225,30 €
ECOEMBES paper i cartró (30,00€/T)	1.624,50 €
ECOEMBES envasos RE PQ (144,00€/Tm)	4.600,80 €
Ingressos a tramitar per l'Ajuntament	525,49 €
OFIPILAS (522,36€/T)	525,49 €
TOTAL	6.750,79 €

Taula 9: Ingressos dels SIG i del retorn de cànon no cobrats per la deixalleria

En la Taula 10: Comparatiu Pressupost/Balanç/Costos reals es veu un resum comparatiu entre el pressupost aprovat pel 2015, el balanç d'exploració del 2015 presentat i els resultats reals de la deixalleria al 2015.

2015	PRESSUPOST	BALANÇ	REAL
TOTAL COSTOS BRUTS	139.051,54 €	122.393,33 €	122.393,33 €
Costos fixes	92.739,32 €	83.124,28 €	83.124,28 €
Personal directe	56.677,88 €	54.497,90 €	54.497,90 €
Personal indirecte	8.357,08 €	8.024,46 €	8.024,46 €
Subministraments	2.640,00 €	2.981,78 €	2.981,78 €
Assegurances i despeses seguretat	1.870,00 €	857,19 €	857,19 €
Manteniment de les instal·lacions i equips	12.890,00 €	7.526,92 €	7.526,92 €
Despeses generals 6%	4.946,10 €	4.433,30 €	4.433,30 €
Benefici Industrial	5.358,27 €	4.802,74 €	4.802,74 €
Costos variables	46.312,21 €	39.269,05 €	39.269,05 €
Transport de materials	19.495,68 €	17.292,77 €	17.292,77 €
Tractament de materials	26.816,53 €	21.976,28 €	21.976,28 €
TOTAL INGRESOS	53.713,28 €	51.682,83 €	58.433,62 €
Venda de materials valoritzables	19.708,55 €	20.142,37 €	20.142,37 €
Retorn dels cànon de residus	20.090,00 €	15.975,00 €	15.975,00 €
Tarifes a usuaris	3.294,99 €	7.828,48 €	7.828,48 €
Compensacions SIGs	10.619,75 €	7.736,98 €	14.487,77 €
COSTOS NETS GESTIÓ DEIXALLERIA	85.338,25 €	70.710,51 €	63.959,71 €

Taula 10: Comparatiu Pressupost/Balanç/Costos reals

D'aquest anàlisi se n'extreu que l'exploració real de la deixalleria ha estat 21.378,54€ inferior al pressupostat, el que representa una reducció del 25% sobre el pressupost.



En la Taula 11: Comparatiu pressupost/execució es veuen les desviacions comparant els grans grups del pressupost aprovat pel 2015 i l'execució real de l'exploració de la deixalleria durant aquest any.

2015	PRESSUPOST	REAL	Diferència
TOTAL COSTOS BRUTS	139.051,54 €	122.393,33 €	16.658,21 €
Costos fixes	92.739,32 €	83.124,28 €	9.615,04 €
Personal directe	56.677,88 €	54.497,90 €	2.179,98 €
Personal indirecte	8.357,08 €	8.024,46 €	332,62 €
Subministraments	2.640,00 €	2.981,78 €	-341,78 €
Assegurances i despeses seguretat	1.870,00 €	857,19 €	1.012,81 €
Manteniment de les instal·lacions i equips	12.890,00 €	7.526,92 €	5.363,08 €
Despeses generals 6%	4.946,10 €	4.433,30 €	512,80 €
Benefici Industrial	5.358,27 €	4.802,74 €	555,54 €
Costos variables	46.312,21 €	39.269,05 €	7.043,16 €
Transport de materials	19.495,68 €	17.292,77 €	2.202,91 €
Tractament de materials	26.816,53 €	21.976,28 €	4.840,25 €
TOTAL INGRESOS	53.713,28 €	58.433,62 €	-4.720,34 €
Venda de materials valoritzables	19.708,55 €	20.142,37 €	-433,82 €
Retorn dels cànon de residus	20.090,00 €	15.975,00 €	4.115,00 €
Tarifes a usuaris	3.294,99 €	7.828,48 €	-4.533,49 €
Compensacions SIGs	10.619,75 €	14.487,77 €	-3.868,03 €
COSTOS NETS GESTIÓ DEIXALLERIA	85.338,25 €	63.959,71 €	21.378,54 €

Taula 11: Comparatiu pressupost/execució

Es detecta que els costos fixes son 9.615,04€ inferiors, principalment perquè hi havia previst en el pressupost unes despeses per la reparació de bàscula, manteniments informàtics, contenidors, etc. que no ha sigut necessària i també perquè els costos de personal no s'han actualitzat com preveia el pressupost.

Una altra diferència important es dona en els costos variables, ja que s'han gastat 7.043,16€ menys del pressupostat. Aquesta diferència és deguda principalment a les variacions del mercat i a les noves contractacions, que han fet que algun servei baixés de preu o que no tingués cost (com la gestió de la fusta o el transport de la ferralla) i també a un descens en les quantitats de materials gestionats; tot i que el transport i a gestió d'algun altre material (com els plàstics) hagin sofert un important increment de preus.

En quant als ingressos, comparant amb el pressupost, hi ha un augment important en les entrades per tarifes a usuaris comercials ja que poc a poc es va recuperant l'aflluència d'aquests usuaris després del fort descens que es va produir en el moment d'aplicació de les tarifes. També s'han produït més ingressos per venda de materials ja que tot i el descens dels preus de venda de ferralla, s'han incrementat els volums de venda d'altres materials. També s'ha produït un important augment dels ingressos per compensacions dels SIG: ECOEMBES, PILES I RAEE. Hi ha, però, molta diferència en els ingressos previstos per retorn de cànon d'envasos de REPG ja que en el moment d'elaborar el pressupost es preveia un retorn de 700€ per tona i aquesta any ha sigut de 500 €/Tm.

De cara a l'any vinent es preveuen més variacions en el mercat que poden comportar un increment en les despeses i un descens en els ingressos.



6 Altres

6.1 Treballadors en benefici de la comunitat

Durant l'any 2015, a través de l'acord que tenim amb els jutjats d'Arenys de Mar, 7 persones han complert mesures penals fent Treballs en Benefici de la Comunitat a la deixalleria en diferents èpoques i per diferents períodes de temps. La feina d'aquestes persones ha estat diversa però principalment han ajudat els usuaris que portaven materials voluminosos, o bé molta quantitat de materials o que no sabien on dipositar-los. Han ajudat també en tasques de neteja i manteniment, en desballestar materials segons la seva composició, etc. a l'oficina ens han ajudat a introduir informació al programa de la deixalleria i a fer recompte dels usuaris per tal d'elaborar les estadístiques.

Aquest acord amb el Jutjat beneficia a totes les parts i en principi seguirà vigent durant el 2016.

6.2 Entorn proper

Durant tot l'any hem anat trobant, de forma esporàdica, materials que durant la nit o al migdia han deixat al davant de la porta de la deixalleria; en obrir entrem aquests materials i els col·loquem al seu lloc.

També és habitual veure que a la zona dels contenidors d'emergència situats a no molta distància davant de la deixalleria, hi ha materials abandonats per terra o a la part del darrere. Excepcionalment, i depenent del tipus de materials i de la disponibilitat de la feina, els entrem a la deixalleria; generalment és la brigada, CLD o l'Arca del Maresme qui es cuida de recollir els entorns d'aquests contenidors.

Periòdicament es fa la neteja de les voreres de la façana de la deixalleria i la part enjardinada exterior propera a la porta.

6.3 Medicaments

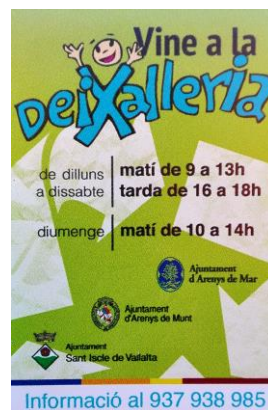
Tot i que les deixalleries no són el lloc adequat on desfer-se dels medicaments, quan algun usuari en porta, els recollim tot indicant-li que la propera vegada els hauria de portar a la farmàcia. Hem arribat a un acord amb la Farmàcia Mias d'Arenys de Munt, i ells ens subministren el material necessari per recollir-los i quan tenim les bosses plenes els hi portem perquè ho gestionin.

6.4 Robatoris

Durant l'any 2015 no s'han detectat intrusions nocturnes a la deixalleria. No obstant això, som conscients que algun usuari ha intentat endur-se sense permís alguna cosa de la deixalleria quan suposava que no el veiem.

6.5 Imants

La darrera de les actuacions dutes a terme i aprovades per la comissió de seguiment va ser la confecció de 5000 imants de nevera amb el telèfon i els horaris d'obertura de la deixalleria. La idea és repartir aquests imants entre els usuaris que necessitin saber i recordar aquesta informació, tant des de la deixalleria com des de cadascun dels ajuntaments. En la *Il·lustració 14: Imant*, es presenta el disseny realitzat.



Il·lustració 14: Imant

6.6 R.D. 110/2015 sobre RAEE

El mes de febrer va entrar en vigor en nou R.D. sobre la gestió dels RAEE. Pel que fa a la deixalleria, les afectacions més importants són que s'han de separar 7 fraccions en lloc de les 5 que venim fent fins ara, que s'haurà de portar un registre molt exhaustiu de tots els aparells elèctrics, tant d'entrada com de sortida de la deixalleria i que, tot i que es vol potenciar la reutilització, la normativa que reglamenta com s'ha de fer és molt restrictiva. Separar 7 fraccions enlloc de 5 no representarà cap problema ja que estem preparats per fer-ho a mes, ara també complim amb la normativa d'emmagatzematge sobre terra impermeabilitzada i sota cobert. El registre d'entrades i sortides no s'haurà de fer efectiu fins que des del Ministerio de Medioambiente no posin en marxa la nova plataforma digital per a la gestió centralitzada dels RAEE i, com que no està molt clar com ho faran, no seria operatiu fer ara modificacions, tot i que cal tenir-ho present per quant arribi el moment. En quant al tema de la reutilització, de moment es prohibeix als usuaris que agafin cap aparell elèctric ja que així ho especifica el R.D.: cal tenir una llicència especial de PxR (preparador per la reutilització) i donar garanties de bon funcionament dels aparells.

6.7 Cursets i seminaris

Com en anys anteriors, el personal de la deixalleria ha participat en dos cursets organitzats per la Diputació de Barcelona. El primer dels cursets anava orientat a formar al personal de les deixalleries en la correcta gestió dels residus i a sensibilitzar-los sobre la necessitat i les virtuts del reciclatge; es tracta d'un curs molt generalista i de recordatori de determinats temes que ja tenim assumits. El segon curset era dedicat exclusivament als REPEQ (Residus especials) que es gestionen des de les deixalleries i la correcta forma de tractar-los i emmagatzemar-los. Ambdós cursos tenien unes classes teòriques i unes visites de caràcter pràctic a diferents instal·lacions.

A principis d'any es va assistir a una conferència promoguda per l'ARC amb l'objectiu de profunditzar en el coneixement i l'aplicació del R.D. 110/2015 sobre la gestió dels RAEE, concretament en tot allò que afecta als Ens Locals.